

เศรษฐศาสตร์การเมืองว่าด้วยเรื่องอุทยานประวัติศาสตร์ของไทย : ศึกษาเปรียบเทียบกรณี  
อุทยานประวัติศาสตร์กำแพงเพชรและอุทยานประวัติศาสตร์พระนครศรีอยุธยา  
Political Economy of Historical Park in Thailand: A Comparative Cases  
between Kamphaeng Phet Historical Park and Phranakhon Si Ayutthaya  
Historical Park

ชนิกานต์ ผลเจริญ<sup>1</sup>

**บทคัดย่อ**

บทความวิจัยนี้มีวัตถุประสงค์เพื่อ 1) เพื่อศึกษาผู้ที่มีส่วนได้ส่วนเสียที่เกี่ยวข้องกับอุทยานประวัติศาสตร์กำแพงเพชรและอุทยานประวัติศาสตร์พระนครศรีอยุธยา และ 2) เพื่อศึกษาเปรียบเทียบกรณีการได้ประโยชน์และเสียประโยชน์ของผู้ที่มีส่วนได้ส่วนเสียในอุทยานประวัติศาสตร์กำแพงเพชรและอุทยานประวัติศาสตร์พระนครศรีอยุธยา ด้วยการวิจัยเชิงคุณภาพ เก็บข้อมูลจากเอกสารชั้นต้นและเอกสารชั้นรอง การเข้าสังเกตการณ์ในพื้นที่ ตรวจสอบข้อมูลด้วยการวิพากษ์ภายนอกและวิพากษ์ภายใน ผลการวิจัยพบว่า ผู้ที่มีส่วนได้ส่วนเสียที่เกี่ยวข้องคือ (1) บุคคลระดับสูง (2) หน่วยงานราชการและ (3) หน่วยงานภาคเอกชนและประชาชน เมื่อเปรียบเทียบกรณีการได้ประโยชน์และเสียประโยชน์ของผู้ที่มีส่วนได้ส่วนเสียพบว่า (1) บุคคลระดับสูงมีบทบาทนำและมีการได้ประโยชน์ตรงกันทั้งสองพื้นที่ แตกต่างกันตรงที่มีการเริ่มอนุรักษ์โบราณสถานในพื้นที่พระนครศรีอยุธยา ก่อน และได้มีการเก็บโบราณวัตถุจากพื้นที่กำแพงเพชรเข้ามาเก็บรักษาไว้ยังกรุงเทพมหานครชั่วคราวเพื่อหลีกเลี่ยงการเสียประโยชน์จากการลักลอบขุดค้นโบราณวัตถุ (2) กรมศิลปากรเป็นหน่วยงานราชการที่มีความรับผิดชอบหลักเรื่องการอนุรักษ์โบราณสถานทั้งสองพื้นที่ แตกต่างกันตรงที่กรมศิลปากรมักเสียประโยชน์ให้ผู้ที่มีส่วนได้ส่วนเสียในพื้นที่อุทยานประวัติศาสตร์พระนครศรีอยุธยา มากกว่าพื้นที่อุทยานประวัติศาสตร์กำแพงเพชร โดยเฉพาะกับหน่วยงานราชการอื่นๆ เนื่องจากต่างฝ่ายต่างมีอำนาจและใช้อำนาจบริหารจัดการพื้นที่ทับซ้อนกัน จึงเกิดปัญหาความขัดแย้งขึ้น และ (3) หน่วยงานภาคเอกชนและประชาชนในพื้นที่อุทยานประวัติศาสตร์พระนครศรีอยุธยามักจะมีประเด็นต่อบัณฑิตกรมศิลปากร เนื่องจากเป็นพื้นที่ทับซ้อนระหว่างโบราณสถานกับสิ่งปลูกสร้าง จึงมีผู้คนอาศัยอยู่อย่างหนาแน่น ในขณะที่พื้นที่อุทยานประวัติศาสตร์กำแพงเพชรส่วนใหญ่เป็นเมืองร้างจึงไม่ค่อยมีผู้คนเข้ามาอาศัยอยู่ กรมศิลปากรจึงดำเนินงานได้อย่างเป็นอิสระ

**คำสำคัญ:** เศรษฐศาสตร์การเมือง อุทยานประวัติศาสตร์กำแพงเพชร อุทยานประวัติศาสตร์พระนครศรีอยุธยา

**Abstract**

This research article purposes to 1) studied stakeholders related to Kamphaeng Phet Historical Park and Phranakhon Si Ayutthaya Historical Park and 2) to compared advantage cases and disadvantage cases of stakeholders related to Kamphaeng Phet Historical Park and Phranakhon Si Ayutthaya Historical Park by using qualitative research. Information collected from primary documents and secondary documents, observation, recheck information by external criticism and internal criticism. The results revealed that, stakeholders including (1) elite persons (2) government sectors and (3) private sectors and people. When compared

---

<sup>1</sup> ผู้ช่วยศาสตราจารย์ สาขาวิชารัฐประศาสนศาสตร์ มหาวิทยาลัยราชภัฏพระนครศรีอยุธยา

advantage cases and disadvantage cases of stakeholders show (1) elite persons had leader role and advantage in both of two areas; however, restoration project starting in Phranakhon Si Ayutthaya area before, and kept antique pieces from Kamphaeng Phet temporary save in Bangkok to escape from disadvantage of robbery digging (2) Fine Arts Department as major government official to responsible of ancient sites restoration of two areas; nevertheless, Fine Arts Department always loser to stakeholders in Phranakhon Si Ayutthaya Historical Park than Kamphaeng Phet Historical Park; especially, the other government sectors, because each sector had their each authority and use their administrative power overlap each other, so the conflict occur and (3) private sectors and people in Phranakhon Si Ayutthaya Historical Park continuously had quarrel issue with Fine Arts Department for the reason of overlap area between ancient site and accommodation with people density, while most area of Kamphaeng Phet Historical Park was abandoned and not had much people. Fine Arts Department works independently.

**Keywords:** Political Economy, Kamphaeng Phet Historical Park, Phranakhon Si Ayutthaya Historical Park

## บทนำ

อุทยานประวัติศาสตร์กำแพงเพชรและอุทยานประวัติศาสตร์พระนครศรีอยุธยา ได้รับการยกย่องเป็นมรดกโลกในการประชุมของคณะกรรมการมรดกโลกขององค์การยูเนสโก ณ เมืองคาร์เทจ ประเทศตูนิเซีย เมื่อวันที่ 13 ธันวาคม พ.ศ.2534 อุทยานประวัติศาสตร์ทั้งสองแห่งมีขนาดพื้นที่ใกล้เคียงกัน รวมทั้งมีที่ตั้งอยู่ในตัวเมืองเช่นเดียวกัน แต่พื้นที่อุทยานประวัติศาสตร์พระนครศรีอยุธยามักปรากฏเป็นข่าวในเรื่องปัญหาความขัดแย้งในการบริหารจัดการพื้นที่ระหว่างผู้ที่มีส่วนได้ส่วนเสีย ในขณะที่อุทยานประวัติศาสตร์กำแพงเพชรมักปรากฏในแง่บวกของความร่วมมือกันระหว่างผู้ที่มีส่วนได้ส่วนเสีย ซึ่งจากการทบทวนวรรณกรรม ผู้วิจัยพบว่าการวิจัยที่เกี่ยวข้องกับ อุทยานประวัติศาสตร์กำแพงเพชร และอุทยานประวัติศาสตร์พระนครศรีอยุธยา มักจะเป็นการสำรวจจากหน่วยงานราชการทั่วไป หรือมีฉะนั้นก็เป็นการวิจัยเชิงปริมาณเพื่อสำรวจเกี่ยวกับการมีส่วนร่วมในการบริหารจัดการพื้นที่ของประชาชน แต่ปรากฏงานศึกษาวิจัยเชิงเศรษฐศาสตร์การเมืองในมุมมองที่เกี่ยวกับผู้ที่มีส่วนได้ส่วนเสียในอุทยานประวัติศาสตร์เชิงเปรียบเทียบน้อยมาก ผู้วิจัยจึงสนใจศึกษาเศรษฐศาสตร์การเมืองว่าด้วยเรื่องอุทยานประวัติศาสตร์ของไทย : ศึกษาเปรียบเทียบกรณีอุทยานประวัติศาสตร์กำแพงเพชรและอุทยานประวัติศาสตร์พระนครศรีอยุธยา

## วัตถุประสงค์ของการวิจัย

2.1 เพื่อศึกษาผู้ที่มีส่วนได้ส่วนเสียที่เกี่ยวข้องกับอุทยานประวัติศาสตร์กำแพงเพชรและอุทยานประวัติศาสตร์พระนครศรีอยุธยา

2.2 เพื่อศึกษาเปรียบเทียบกรณีการได้ประโยชน์และเสียประโยชน์ของผู้ที่มีส่วนได้ส่วนเสียในอุทยานประวัติศาสตร์กำแพงเพชรและอุทยานประวัติศาสตร์พระนครศรีอยุธยา

## แนวคิด ทฤษฎี และงานวิจัยที่เกี่ยวข้อง

### 3.1 ทฤษฎีผู้ที่มีส่วนได้ส่วนเสีย

ผู้ที่มีส่วนได้ส่วนเสีย คือ กลุ่มบุคคลและปัจเจกบุคคลที่อาจมีอิทธิพลต่อองค์กรหรือเป็นผู้ที่ได้รับผลกระทบจากความสำเร็จของภารกิจขององค์กร (Freeman, 1984) โดย มิทเชลล์และคณะ (Mitchell et al., 1997) จำแนกคุณลักษณะของผู้ที่มีส่วนได้ส่วนเสียไว้ 3 ลักษณะ คือ (1) ผู้ที่มีส่วนได้ส่วนเสียที่ประกอบไปด้วยคุณลักษณะเพียง 1 ด้าน คือ ด้านความมีอำนาจ เรียกว่า Dormant Stakeholder (ผู้ที่มีส่วนได้ส่วนเสียที่อยู่เฉยๆ หรือซ่อนอยู่) ด้านความเร่งด่วน เรียกว่า Demanding Stakeholder (ผู้ที่มีส่วนได้ส่วนเสียที่เรียกร้อง) ด้านความชอบธรรม เรียกว่า Discretionary Stakeholder (ผู้ที่มีส่วนได้ส่วนเสียที่ตัดสินใจได้เอง) ผู้ที่มีส่วนได้ส่วนเสียอยู่ในลักษณะเดียว ถือว่ามีความสำคัญน้อย (Low Priority) องค์กรยังไม่ต้องให้ความสำคัญและยังไม่ต้องเข้าไปแก้ปัญหาให้ (2) ผู้ที่มีส่วนได้ส่วนเสียที่ประกอบด้วยคุณลักษณะ 2 ด้าน คือ ด้านความมีอำนาจกับด้านความเร่งด่วน เรียกว่า Dangerous Stakeholder (ผู้ที่มีส่วนได้ส่วนเสียที่อันตราย) ด้านความมีอำนาจกับด้านความชอบธรรม เรียกว่า Dominant Stakeholder (ผู้ที่มีส่วนได้ส่วนเสียที่ครอบงำ) และด้านความเร่งด่วนกับด้านความชอบธรรม เรียกว่า Dependent Stakeholder (ผู้ที่มีส่วนได้ส่วนเสียที่แล้วแต่กรณี) ผู้ที่มีส่วนได้ส่วนเสียที่อยู่ใน 2 ลักษณะถือว่าผู้ที่มีส่วนได้ส่วนเสียกลุ่มนี้มีความสำคัญในระดับปานกลาง (Medium Priority) องค์กรต้องแก้ปัญหาให้ (3) ผู้ที่มีส่วนได้ส่วนเสียที่ประกอบด้วยคุณลักษณะทั้ง 3 ด้าน คือ ด้านความมีอำนาจกับด้านความเร่งด่วนรวมทั้งด้านความชอบธรรม เรียกว่า Definitive Stakeholder (ผู้ที่มีส่วนได้ส่วนเสียที่เด็ดขาด) ถือว่าผู้ที่มีส่วนได้ส่วนเสียกลุ่มนี้มีความสำคัญในระดับสูงสุด (High Priority) องค์กรต้องแก้ปัญหาให้ผู้ที่มีส่วนได้ส่วนเสียกลุ่มนี้ก่อนกลุ่มปานกลางและกลุ่มสำคัญน้อย

### 3.2 งานวิจัยที่เกี่ยวข้อง

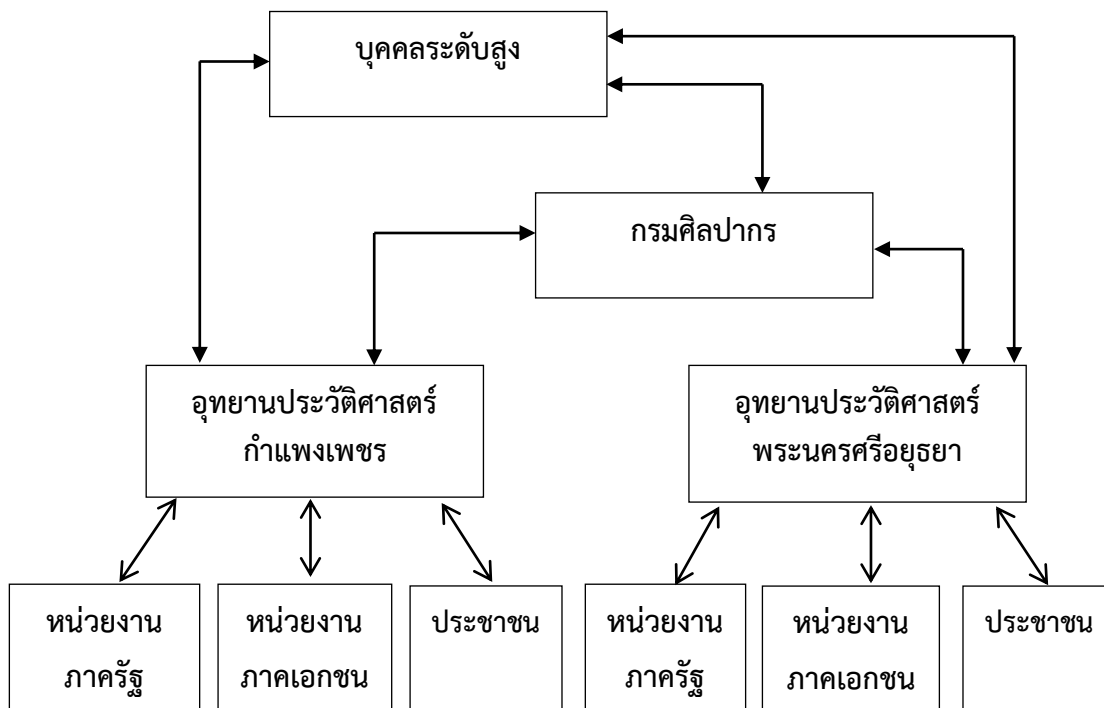
จิราอนุ โสภา และคณะ (2554) ได้วิจัยเรื่อง “ศักยภาพการจัดการแหล่งท่องเที่ยวเมืองมรดกโลกของประเทศไทย กรณีศึกษา : อุทยานประวัติศาสตร์สุโขทัย-ศรีสัชชนาลัย-กำแพงเพชร และอุทยานประวัติศาสตร์พระนครศรีอยุธยา เพื่อการท่องเที่ยวเชิงวัฒนธรรมอย่างยั่งยืน” ผลการวิจัยพบว่า อุทยานประวัติศาสตร์กำแพงเพชรมีจุดเด่นที่มีป่าไม้ มีการบูรณาการระหว่างผู้ที่มีส่วนได้ส่วนเสียในพื้นที่ได้เป็นอย่างดี ไม่มีปัญหารุกล้ำมรดกโลก ส่วนจุดด้อยคืออุทยานไม่ได้ตั้งอยู่บนเส้นทางหลัก จึงเหมาะสำหรับผู้ตั้งใจจะเดินทางเข้าไปท่องเที่ยวเท่านั้น อุทยานประวัติศาสตร์พระนครศรีอยุธยาตั้งในตัวเมืองซึ่งมีการขยายตัวทางเศรษฐกิจ ทำให้เกิดปัญหารุกล้ำทางมรดกโลก หน่วยงานภาครัฐยังคงมีบทบาทมากกว่าชุมชนในท้องถิ่น จุดเด่นของอุทยานประวัติศาสตร์พระนครศรีอยุธยาคือ ใกล้กรุงเทพมหานคร นักท่องเที่ยวสามารถเดินทางไปเยี่ยมชมได้อย่างสะดวก ส่วนจุดด้อยคือขาดการบูรณาการระหว่างหน่วยงานภาครัฐกับคนท้องถิ่น การขยายเมืองและอุตสาหกรรมหนักรอบอุทยานประวัติศาสตร์ การดำเนินกิจกรรมมากมายบนพื้นที่มรดกโลกที่ขาดระเบียบ

ณัชชญา ทองจันทร์ และคณะ (2556) ได้วิจัยเรื่อง “ปัญหาการบังคับใช้กฎหมายในการบริหารจัดการโบราณสถาน โบราณวัตถุ และสถานที่ศักดิ์สิทธิ์ : ศึกษากรณีเกาะเมืองจังหวัดพระนครศรีอยุธยา” ผลการวิจัยพบว่า มีภาคประชาชนเป็นหนึ่งในผู้ที่มีส่วนได้ส่วนเสีย ที่มีจะอาศัยช่องว่างของกฎหมายจากหน่วยงานราชการเพื่อผลประโยชน์ของตนเอง จนนำไปสู่ความขัดแย้งระหว่างหน่วยงานราชการต่าง ๆ ในพื้นที่อุทยานประวัติศาสตร์พระนครศรีอยุธยา

อาส และคณะ (Aas et al., 2005) ศึกษาวิจัยเรื่อง “ความร่วมมือของผู้ที่มีส่วนได้ส่วนเสียและการจัดการแหล่งมรดกวัฒนธรรม” (Stakeholder Collaboration and Heritage Management) ในพื้นที่เมืองหลวงพระบาง ประเทศลาว ซึ่งองค์การยูเนสโกยกย่องว่าเป็นเมืองที่รักษาประเพณีดั้งเดิมไว้ได้ดีที่สุดใน

เอเชียตะวันออกเฉียงใต้ มีความร่วมมือของผู้มีส่วนได้ส่วนเสีย ทำให้การอนุรักษ์พื้นที่กับการพัฒนาการท่องเที่ยวสอดคล้องกัน ถึงแม้จะประสบปัญหาความไม่เข้าใจระหว่างกลุ่มต่างๆกันอยู่บ้างก็ตาม

**กรอบแนวคิดของการวิจัย**



ภาพที่ 1 กรอบแนวคิดของการวิจัย

**วิธีดำเนินการวิจัย**

ในการศึกษาวิจัยครั้งนี้เป็นการศึกษาวิจัยเชิงคุณภาพ มีขั้นตอน และกระบวนการศึกษา ดังนี้

**5.1 การเก็บรวบรวมข้อมูล** ผู้วิจัยศึกษาจากเอกสาร (documentary research) โดยมี **1) เอกสาร** **ขั้นต้น (primary document)** ได้แก่ หนังสือประวัติศาสตร์จังหวัดกำแพงเพชร หนังสือประวัติศาสตร์จังหวัดพระนครศรีอยุธยา หนังสือประวัติอุทยานประวัติศาสตร์กำแพงเพชร ประวัติอุทยานประวัติศาสตร์พระนครศรีอยุธยาโดยกรมศิลปากร ข้อมูลข่าวสารเชิงประวัติศาสตร์จากหนังสือพิมพ์ อินเทอร์เน็ต **2) เอกสาร** **ขั้นรอง (secondary document)** ได้แก่ บทความวิชาการ งานวิจัย วิทยานิพนธ์ ที่เกี่ยวข้องกับหัวข้อวิจัย

**5.2 การสังเกตการณ์ (observation)** เพื่อเสริมวิธีการอื่น ๆ โดยใช้ในกระบวนการสังเกต คือ การลงพื้นที่ไปดูหลักฐานทางโบราณคดีซึ่งไม่ได้มีการบันทึกเป็นลายลักษณ์อักษร เช่น วัด และพื้นที่ชุมชนที่ตั้งอยู่ภายในเขตอุทยานประวัติศาสตร์กำแพงเพชรและอุทยานประวัติศาสตร์พระนครศรีอยุธยา ตลอดจนสภาพบรรยากาศโดยรวมของพื้นที่

**5.3 กระบวนการเก็บรวบรวมข้อมูลและการเข้าสู่พื้นที่วิจัย** ผู้วิจัยเตรียมอุปกรณ์สำหรับช่วยเก็บข้อมูลคือ กล้องดิจิทัลและสมาร์ทโฟน ผู้วิจัยแนะนำตัวต่อเจ้าหน้าที่หน่วยงานราชการผู้รับผิดชอบพื้นที่อุทยานประวัติศาสตร์กำแพงเพชรและอุทยานประวัติศาสตร์พระนครศรีอยุธยา ผู้วิจัยจะอธิบายถึงสาเหตุที่เลือกเข้ามาทำวิจัยในพื้นที่ดังกล่าว โดยบอกถึงวัตถุประสงค์ของการวิจัย หลังจากนั้นจะขออนุญาตเข้าไปบันทึกภาพและสังเกตการณ์ เพื่อเก็บรวบรวมข้อมูลในพื้นที่

**5.4 การสรุปผลการวิจัย** ในขั้นตอนนี้จะเป็นกระบวนการของการตกผลึกของข้อมูลที่ได้จากการอ่านเอกสารและการสังเกตการณ์ต่าง ๆ ซึ่งข้อมูลที่ได้เหล่านี้จะนำมาวิเคราะห์โดยใช้หลักการตีความ (interpretive analysis) เพื่อให้ได้ข้อสรุป

**5.5 การตรวจสอบข้อมูล** ผู้วิจัยจะใช้วิธีการวิเคราะห์เอกสารว่าเอกสารทางประวัติศาสตร์นั้นเป็นเอกสารจริงแท้หรือไม่ โดยใช้การวิพากษ์ 2 รูปแบบ คือ **1) การวิพากษ์ภายนอก** เป็นการตรวจสอบหลักฐานว่ามีความแท้ ด้วยการพิจารณาหลักฐานหรือเอกสารนั้นๆ อย่างละเอียดใน 5 ประเด็น คือ (1) อายุของหลักฐาน (2) สภาพแวดล้อมที่หลักฐานถูกสร้างขึ้น (3) การทราบถึงตัวผู้เขียน (4) วัตถุประสงค์ของการเขียน และ (5) รูปแบบเดิมของหลักฐาน **2) การวิพากษ์ภายใน** เป็นการตรวจสอบข้อมูลในเอกสาร เป็นการศึกษาเนื้อหาที่ปรากฏในหลักฐานและประเมินว่าเนื้อหาในหลักฐานมีความน่าเชื่อถือหรือไม่

**5.6 การวิเคราะห์ข้อมูล** เป็นการศึกษาเชิงประวัติศาสตร์ ปรากฏการณ์ทางวัฒนธรรม วิถีชีวิตและการเปลี่ยนแปลงภายในพื้นที่ โดยมีรูปแบบการวิเคราะห์ที่จะใช้เพื่อช่วยตอบวัตถุประสงค์การวิจัย คือ **1) การวิเคราะห์เพื่อแบ่งช่วงเวลา (periodization)** การวิเคราะห์มุ่งสรุปข้อมูลที่ได้จากเอกสารโดยจัดเป็นช่วงเวลาทางประวัติศาสตร์ของพื้นที่โดยอาศัยเกณฑ์ทางการเมืองการปกครองและเกณฑ์ทางวิถีชีวิตทางวัฒนธรรม **2) การวิเคราะห์ความคิดความเชื่อ** โดยอาศัยการตีความจากเอกสาร โดยใช้ (1) การตีความเพื่อจัดกลุ่มข้อมูล (Grouping) (2) การตีความในเชิงเหตุและผลในลักษณะแบบแผน และ (3) การวิเคราะห์ความสัมพันธ์ทางสังคม **3) การวิเคราะห์การเปลี่ยนแปลงของวิถีชีวิตวัฒนธรรม** โดยอาศัยการวิเคราะห์แนวประวัติศาสตร์หรือพัฒนาการคือ การเชื่อมความสัมพันธ์ในเชิงเหตุและผลจากความต่อเนื่องของอดีตมาสู่ปัจจุบัน

## ผลการวิจัย

### 6.1 ผลการวิจัย

เศรษฐศาสตร์การเมืองเป็นการศึกษาถึงความเชื่อมโยงระหว่างเศรษฐกิจและการเมือง จึงเป็นการศึกษาเชิงประวัติศาสตร์กรณีเฉพาะด้านที่เกิดขึ้นในประเทศใดประเทศหนึ่ง (Cambridge, 2022) เศรษฐศาสตร์การเมืองจึงศึกษาปฏิสัมพันธ์ระหว่างเศรษฐกิจและการเมืองที่เกิดขึ้นในสังคม ตลอดจนการใช้อำนาจและความมั่งคั่งระหว่างกลุ่มต่าง ๆ กระบวนการของความสัมพันธ์ที่เกิดขึ้น การธำรงรักษาความสัมพันธ์ และการเปลี่ยนแปลงความสัมพันธ์ในช่วงเวลาหนึ่ง ๆ (Collinson, 2003) นักเศรษฐศาสตร์การเมืองจึงสนใจศึกษา “ผู้ที่ได้ประโยชน์” และ “ผู้ที่เสียประโยชน์” จากการดำเนินนโยบายของรัฐ เนื่องจากผู้ที่ได้ประโยชน์จะสนับสนุนเพื่อคงนโยบายไว้ ในขณะที่ผู้ที่เสียประโยชน์จะทำทุกทางเพื่อเปลี่ยนแปลงนโยบายนั้น ๆ (Soas, n.d.) ดังนั้น ความสำคัญของผลการวิจัยจึงมีศูนย์กลางอยู่ที่ผู้ที่มีส่วนได้ส่วนเสียที่เกี่ยวข้องกับอุทยานประวัติศาสตร์กำแพงเพชรและอุทยานประวัติศาสตร์พระนครศรีอยุธยา

#### 6.1.1 ผู้ที่มีส่วนได้ส่วนเสียที่เกี่ยวข้องกับอุทยานประวัติศาสตร์กำแพงเพชรและอุทยานประวัติศาสตร์พระนครศรีอยุธยา

##### 1. ผู้ที่มีส่วนได้ส่วนเสียที่เกี่ยวข้องกับอุทยานประวัติศาสตร์กำแพงเพชร

ถ้าหากไม่ศึกษาประวัติศาสตร์ของพื้นที่จังหวัดกำแพงเพชรก็จะไม่สามารถมองเห็นภาพผู้ที่มีส่วนได้ส่วนเสียที่เกี่ยวข้องกับอุทยานประวัติศาสตร์กำแพงเพชรได้อย่างรอบด้าน มีการพบหลักฐานทางโบราณคดีสมัยก่อนประวัติศาสตร์แพร่กระจายในพื้นที่จังหวัดกำแพงเพชร โบราณวัตถุที่ค้นพบกำหนดอายุราว 6,000 – 1,500 ปีมาแล้ว (พิพิธภัณฑ์สถานแห่งชาติ กำแพงเพชร, ม.ป.ป.) จึงมีชุมชนมาตั้งแต่สมัยก่อนประวัติศาสตร์ ด้วยที่ตั้งเมืองกำแพงเพชร มีแม่น้ำปิงไหลผ่าน จึงกลายเป็นจุดขนส่งสินค้าระหว่างภาคเหนือกับ

ภาคกลางส่งผลให้ชุมชนดั้งเดิมบริเวณริมฝั่งแม่น้ำปิงในเมืองกำแพงเพชรพัฒนาขึ้นเป็นเมืองนับตั้งแต่ก่อนพุทธศตวรรษที่ 19 เช่น เมืองไตรตรังษ์ เมืองเทพนคร เมืองบางพาน เมืองคณฑี เมืองนครชุม และเมืองชากังราว ที่ต่อมาคือเมืองกำแพงเพชร เมืองเหล่านี้ล้วนมีคูเมือง กำแพงเมืองล้อมรอบและนับถือพระพุทธศาสนาเป็นหลัก (กำแพงเพชรศึกษา มหาวิทยาลัยราชภัฏกำแพงเพชร, 2562) ในพงศาวดารกรุงศรีอยุธยาเรียกเมืองกำแพงเพชรว่า เมืองชากังราว หรือชากังราวกำแพงเพชร มีฐานะเป็นเมืองลูกหลวงและเมืองพระยามหานคร ตามหลักฐานทางประวัติศาสตร์ นักโบราณคดีสันนิษฐานว่า กำแพงเพชรน่าจะมาจากเมืองเก่า 2 เมือง คือ เมืองชากังราว ซึ่งตั้งอยู่ทางฝั่งตะวันออกของแม่น้ำปิง และเมืองนครชุม ซึ่งตั้งอยู่ทางฝั่งตะวันตกของแม่น้ำปิง นักโบราณคดีสันนิษฐานว่า เมืองชากังราวสร้างขึ้นมาก่อนการตั้งอาณาจักรสุโขทัย หรือสมัยขอมเรืองอำนาจ

กำแพงเพชรเป็นเมืองหน้าด่านที่สำคัญที่สุดทางด้านเหนือของกรุงศรีอยุธยา ซึ่งทุกฝ่ายต่างต้องยึดให้ได้เสียก่อนเสมอ ทั้งทัพกรุงศรีอยุธยา แม้แต่กองทัพพม่าก็จะหยุดพักทัพ ปรับพลที่กำแพงเพชร เช่นเดียวกัน (สมัย สุทธิธรรม, 2546) เมืองกำแพงเพชรยังเป็นเส้นทางเชื่อมต่อการค้าเสียดินค้าจากด้านตะวันออกไปยังอ่าวมะตะมะในพม่าที่อยู่ทางตะวันตก ภายหลังการล่มสลายของกรุงศรีอยุธยา เมืองกำแพงเพชรมีสถานะเป็นเมืองพระยามหานคร และหัวเมืองชั้นโท ในสมัยกรุงธนบุรีจนถึงต้นสมัยรัตนโกสินทร์ เมืองกำแพงเพชรได้รับความเสียหายจากการเป็นสนามรบระหว่างกองทัพไทยกับกองทัพพม่าอย่างต่อเนื่อง ทำให้กลายเป็นเมืองร้าง พระบาทสมเด็จพระพุทธยอดฟ้าจุฬาโลกมหาราช (รัชกาลที่ 1) โปรดเกล้าฯ ให้ฟื้นฟูเมือง ทรงพระราชทานพระแสงฝักทองคำแก่เจ้าเมืองกำแพงเพชร อีกทั้งยังโปรดเกล้าฯ ให้เชลยศึกที่ถูกกวาดต้อนจากปัตตานีมาตั้งบ้านเรือนอยู่ที่เกาะแขกท้ายเมืองกำแพงเพชร ทำให้มีผู้คนกลับเข้ามาอยู่อาศัยดั้งเดิม เมืองกำแพงเพชรอุดมสมบูรณ์ไปด้วยนาข้าว มีชื่อเสียงในการเป็นเมืองส่งส่วยน้ำตาลอ้อย ของป่า ไม้สัก น้ำมันยาง ใต้จุดให้แสงสว่าง ชีผึ้ง และกระวาน อีกทั้งยังเป็นเมืองแห่งการทำอุตสาหกรรมป่าไม้บนเส้นทางขนส่งไม้สักจากภาคเหนือผ่านทางแม่น้ำปิงลงมาสู่ภาคกลาง จนเป็นที่รู้จักทั้งในหมู่พ่อค้าชาวไทยและชาวต่างชาติ เช่น ลาว จีน เขี้ยว ทองชู อังกฤษ และฝรั่งเศส (พิพิธภัณฑสถานแห่งชาติ กำแพงเพชร, ม.ป.ป.) มารับซื้อไม้และล่องซุงลงมาตามแม่น้ำปิงสู่ปากน้ำโพ เมืองนครสวรรค์ และล่องมาตามแม่น้ำเจ้าพระยาเพื่อการแปรรูปไม้ซุงนั้นเป็นไม้ใช้งาน หรือเพื่อการส่งออกไปยังต่างประเทศ อันเนื่องมาจากการทำสนธิสัญญาทางการค้าระหว่างไทยกับอังกฤษเมื่อ พ.ศ.2398 ในรัชสมัยพระบาทสมเด็จพระจอมเกล้าเจ้าอยู่หัว (รัชกาลที่ 4) เมื่อได้ศึกษาประวัติของเมืองกำแพงเพชรจึงพบว่า เป็นเมืองที่มีพลวัตสูงและได้เห็นผู้ที่มีส่วนได้ส่วนเสียที่เกี่ยวข้องกับอุทยานประวัติศาสตร์กำแพงเพชร ดังนี้

### (1) บุคคลระดับสูง

อุทยานประวัติศาสตร์กำแพงเพชรเหมือนกับอุทยานประวัติศาสตร์พระนครศรีอยุธยา ในฐานะที่เคยเป็นอดีตศูนย์กลางอาณาจักร พระมหากษัตริย์และพระบรมวงศานุวงศ์ในแต่ละยุคสมัยจึงมีบทบาทในการแสดงอำนาจและบารมีผ่านการสร้างและซ่อมแซมบูรณะวัดวาอาราม เจดีย์และวิหาร เมื่อรัชกาลที่ 4 ทรงขึ้นครองราชย์ในปีพ.ศ.2393 ในช่วงเวลานั้นโลกตกอยู่ภายใต้ลัทธิการค้าอาณานิคม รัชกาลที่ 4 ทรงเกรงว่าชาวตะวันตกจะมองว่าสยามประเทศล้าหลัง และสยามประเทศอาจเสียประโยชน์ถึงขั้นตกเป็นอาณานิคม ดังนั้นเพื่อที่จะทำให้ชาวตะวันตกเห็นว่าประเทศไทยมีอารยธรรมมาอย่างยาวนาน ไม่ใช่ดินแดนด้อยพัฒนาที่จะมาอ้างเข้าครอบครองได้ จึงทรงมีพระราชดำริให้บูรณปฏิสังขรณ์โบราณสถานแหล่งต่าง ๆ ทั่วประเทศไทยให้กลับมาสวยงามสมกับเป็นเครื่องประดับของเมือง เป็นภาพรวมในการได้ประโยชน์ของสยามประเทศ

ในรัชสมัยพระบาทสมเด็จพระจุลจอมเกล้าเจ้าอยู่หัว (รัชกาลที่ 5) ชาวตะวันตกยังคงล่าอาณานิคมอย่างต่อเนื่อง สมัยนั้นชาวสยามจึงมีความตื่นตัวในเรื่องการศึกษาประวัติศาสตร์ของชาติ หน่วยงานที่มีบทบาทสำคัญในการดูแลรักษาสมบัติของชาติคือ กระทรวงมหาดไทย ซึ่งมีสมเด็จพระยาดำรงราชานุภาพเป็นองค์

ปฐมนิเทศการปกครอง และมีหมายคำสั่งให้ข้าราชการในมณฑลตามหัวเมืองต่าง ๆ เอาใจใส่ตรวจตราโบราณสถาน และขึ้นทะเบียนไว้เพื่อสะดวกแก่การดูแลรักษา อีกทั้งยังให้ขนย้ายโบราณวัตถุชิ้นสำคัญไปเก็บรักษาไว้ในพิพิธภัณฑสถานในกรุงเทพฯ ด้วย (กรมศิลปากร, 2535) เนื่องจากเมื่อ พ.ศ.2429 มีชาวเยอรมันชื่อ เจ. อี. รัสต์แมน ขึ้นไปลักขโมยเทวรูปในโบราณสถานทางตะวันออกของกำแพงเพชร ซึ่งเมื่อผลประโยชน์ถูกคุกคามเช่นนี้ พระยากำแพงเพชรจึงแจ้งมาที่กระทรวงมหาดไทย ซึ่งสมเด็จพระเจ้าบรมวงศ์เธอ เจ้าฟ้ากรมพระยาบำราบปรปักษ์ ได้ต่อว่ากงสุลเยอรมันและเจรจาให้นำพระเศียรและพระหัตถ์เทวรูปพระอิศวรมาคืน ซึ่งต่อมาได้ทรงรับคืนไว้ด้วยเหตุนี้ รัชกาลที่ 5 จึงโปรดให้กรมพระยาดำรงราชานุภาพ ซึ่งในขณะนั้นเป็นอธิบดีกระทรวงธรรมการเก็บรวบรวมโบราณวัตถุเข้ามาไว้ในกรุงเทพมหานคร (พระบาทสมเด็จพระมงกุฎเกล้าเจ้าอยู่หัว, 2451) กรมพระยาดำรงราชานุภาพ จึงแต่งตั้ง พระยาสมุหุสสรการ (ทัต) เมื่อยังเป็นหลวง กับพระยาวชิรปราการ (ดิศ) เมื่อยังเป็นหลวง กำจัดไพรินทร์ เป็นข้าหลวงขึ้นมาตรวจเก็บของโบราณ ครั้งนั้นได้ศิลาจารึกไปหลายแผ่น ศิลาจารึกนครชุม หลักที่ 3 รวมทั้งแผ่นที่อยู่วัดศรีชุมด้วย ได้ส่งไปเก็บรักษายังพิพิธภัณฑสถานแห่งชาติพระนคร กรุงเทพมหานคร หลังจากที่เทวรูปพระอิศวรได้รับการต่อพระเศียรและพระหัตถ์คืนแล้ว เทวรูปองค์นี้ได้จัดแสดงอยู่ในพิพิธภัณฑสถานแห่งชาติ พระนคร ระยะเวลาหนึ่ง ก่อนเคลื่อนย้ายมาจัดแสดงที่พิพิธภัณฑสถานแห่งชาติ กำแพงเพชร สืบมาถึงปัจจุบัน (พิพิธภัณฑสถานแห่งชาติ กำแพงเพชร, ม.ป.ป.)

นอกจากพระมหากษัตริย์ พระบรมวงศานุวงศ์และข้าราชการจากเมืองหลวงที่ช่วยดูแลมรดก วัฒนธรรมทั่วประเทศแล้ว เมืองกำแพงเพชรยังมีตำแหน่งผู้สำเร็จราชการเมืองกำแพงเพชรหรือพระยากำแพงเพชร มีราชทินนามว่า พระยารามรณรงคสงครามรามภักดีอภัยพิริยภักหะ นั้นมีมาตั้งแต่สมัยกรุงศรีอยุธยา น่าจะสืบเชื้อสายในคนตระกูลเดียวกันและดูแลเมืองกำแพงเพชรมาหลายยุคสมัย รวมทั้งยังได้สร้างเครื่องญาติกับกลุ่มผู้ปกครองเมืองศรีสัชชนาลัยและสุโขทัยไว้ด้วย (กาญจนา จันท์สิงห์, 2563) แต่ต่อมาได้เกิดการฉ้อราษฎร์บังหลวงขึ้น การปกครองที่สืบทอดกันมาในตระกูลเดียวกันจึงยุติลงเมื่อรัชกาลที่ 5 โปรดให้พระวิเชียรปราการ (ฉาย อัมพเศวต) นายอำเภอสรนครบุรี เข้ามารับตำแหน่งเจ้าเมืองกำแพงเพชร ในปี พ.ศ.2447 ต่อมารัชกาลที่ 5 ทรงเสด็จประพาสต้นเมืองกำแพงเพชร ระหว่างวันที่ 18-27 สิงหาคม พ.ศ.2449 (พิพิธภัณฑสถานแห่งชาติ กำแพงเพชร, ม.ป.ป.) เพื่อทรงตรวจตราบ้านเมืองด้วยพระองค์เอง ทรงเยี่ยมเยียนราษฎร ทอดพระเนตรโบราณสถานในเมืองนครชุมและเมืองกำแพงเพชร เรื่องหนึ่งที่ทรงกล่าวถึงในพระราชนิพนธ์ คือ เรื่องของพ่อค้าไม้ซางกะเหรี่ยงที่มีบทบาทสำคัญในการบูรณะและยกยอดฉัตรพระบรมธาตุนครชุม คหบดีพ่อค้าไม้สักซางกะเหรี่ยงมีนามว่า พระยาตะก่า ได้ศรัทธาเลื่อมใสองค์เจดีย์วัดพระบรมธาตุนครชุม พุทธสถานคูเมืองกำแพงเพชรมาตั้งแต่สมัยสุโขทัย ที่ตั้งอยู่กลางเมืองนครชุม จึงขออนุญาตทางราชการบูรณปฏิสังขรณ์องค์เจดีย์วัดพระบรมธาตุ เมืองนครชุมเสียใหม่ ครั้นเมื่อทางเมืองหลวงอนุญาตแล้ว จึงคิดบูรณะเจดีย์แห่งนี้ให้ใหญ่โตกว่าเดิม จึงสร้างพระเจดีย์องค์ใหม่บนฐานเดิมด้วยศิลปะแบบพม่า แล้วนำพระบรมธาตุเก็บรักษาไว้ภายใน แต่พระยาตะก่าได้เสียชีวิตลงก่อน ซึ่งการบูรณะและยกยอดฉัตรพระบรมธาตุนครชุม เสร็จสิ้นโดยพะโป้ น้องชายของพระยาตะก่า ดังปรากฏให้เห็นจนถึงปัจจุบัน (สมัย สุทธิธรรม, 2546)

เมื่อครั้งที่พระบาทสมเด็จพระมงกุฎเกล้าเจ้าอยู่หัว (รัชกาลที่ 6) ดำรงพระยศเป็นมกุฎราชกุมาร ทรงเคยสำรวจถนนพระร่วงเมื่อ พ.ศ.2448 (สันติ อภัยราช, 2545) ต่อมาเสด็จประพาสจังหวัดกำแพงเพชร จังหวัดสุโขทัยและเมืองสวรรคโลก จังหวัดอุดรดิษฐ์และจังหวัดพิษณุโลก ในพ.ศ.2450 มีข้าราชการระดับสูง นำเสด็จตรวจดูโบราณสถาน เช่น พระวิเชียรปราการ (ฉาย อัมพเศวต) ขณะนั้นดำรงตำแหน่งเป็นผู้ว่าราชการเมืองกำแพงเพชร นำเสด็จไปค้นหาและตรวจดูโบราณสถาน นายร้อยโทขุนวิจารณ์รัฐชนันท์ พนักงานแผนที่ กรมเสนาธิการทหารบก ทำแผนที่จังหวัดกำแพงเพชร จังหวัดสุโขทัยเมืองสวรรคโลกและถนนพระร่วงตลอดสาย (กัมม, 2550) รวมทั้ง พระยาอมรินทรฤาไชย พระยาอุทัยมนตรี คอยช่วยและให้คำปรึกษา และทรงพระราช

นิพนธ์หนังสือเรื่องเที่ยวเมืองพระร่วง ในส่วนของจังหวัดกำแพงเพชร ไว้ว่า มีการขุดค้นทำลายโบราณสถานเจดีย์ เพื่อหาพระเครื่องหรือโบราณวัตถุอื่น ๆ โดยทั่วไป ทั้งในกำแพงเพชร สุโขทัยและสวรรคโลก โบราณสถานในพื้นที่กำแพงเพชรถูกทำลายมากกว่าที่อื่น ๆ เพราะความโลภของคนที่ต้องการพระพิมพ์กำแพงเพชร (กัมม์, 2550) พระวิเชียรปราการ (ฉาย อัมพเสวต) เคยเป็นผู้ว่าราชการจังหวัดสุโขทัยและจังหวัดกำแพงเพชร นอกจากจะเชี่ยวชาญเรื่องโบราณสถานแล้ว ในระหว่างที่ดำรงตำแหน่งได้ทำถนนหลายสายในจังหวัดสุโขทัย ใช้คมนาคมติดต่อถึงกันได้ โดยใช้ความสมัครสมานร่วมใจของชาวบ้าน ไม่ต้องพึ่งพางบประมาณแผ่นดิน จนกระทั่งเกษียณอายุราชการใน พ.ศ.2487 (กาญจนา จันทรสิงห์, 2561)

## (2) หน่วยงานราชการ

### กรมศิลปากร

กรมศิลปากรเป็นหน่วยงานราชการที่มีบทบาทหน้าที่โดยตรงในการอนุรักษ์โบราณสถาน รัชกาลที่ 6 ทรงให้ก่อตั้งกรมศิลปากรเมื่อพ.ศ. 2454 ถึงแม้ว่าในระยะแรกเจ้ากรมฯจะเป็นพระบรมวงศานุวงศ์เป็นหลักและกรมศิลปากรยังไม่มีบทบาทในเรื่องการอนุรักษ์มากนัก แต่กรมศิลปากรเริ่มมั่นคงและมีบทบาทชัดเจนมากขึ้นในสมัยรัชกาลที่ 8 ทางราชการกำหนดหน้าที่ของอธิบดีกรมศิลปากรเป็นครั้งแรก โดยเป็นหน่วยงานหลักที่จัดทำบัญชีโบราณสถานทั่วประเทศ กรมศิลปากรเข้ามาบูรณะโบราณสถานเมืองกำแพงเพชรเป็นครั้งแรกเมื่อพ.ศ.2498 (กรมศิลปากร, 2535) โดยมีพระยาอนุমানราชธนเป็นประธาน เพื่อให้ทันในปี พ.ศ. 2500 เป็นปีฉลอง 25 พุทธศตวรรษ กรมศิลปากรจึงได้รับงบประมาณอีกจำนวนหนึ่งมาบูรณะวัดพระศรีรัตนมหาธาตุ (เขลียง) กรมศิลปากรดำเนินการบูรณะโบราณสถานเมืองกำแพงเพชรเรื่อยมาจนถึงพ.ศ.2507 จึงได้ริเริ่มโครงการบูรณะปรับปรุงโบราณสถานเมืองกำแพงเพชรแห่งนี้อีกครั้งหนึ่ง โดยได้จัดทำแผนงานและตั้งคณะกรรมการขึ้นมาเพื่อบูรณะและปรับปรุงทั้งโบราณสถานเมืองสุโขทัยและกำแพงเพชรไปพร้อม ๆ กัน ต่อมาในเดือนพฤษภาคม พ.ศ.2510 ว่าที่ร้อยตรีพิทยา คำเด่นงาม นักโบราณคดีกรมศิลปากรและคณะ ได้ออกสำรวจถนนพระร่วงเส้นทางสุโขทัย-กำแพงเพชร ราว 10 วัน โดยมีระยะทาง 72 กิโลเมตร พบว่าในขณะนั้นเส้นทางส่วนใหญ่ของถนนพระร่วงเปล่าเปลี่ยวและไม่มีบ้านเรือน (พิทยา คำเด่นงาม, 2546) ในปี พ.ศ.2511 กรมศิลปากรได้ประกาศเขตพื้นที่ควบคุมและดูแลบริเวณที่มีแหล่งโบราณสถานของเมืองกำแพงเพชร ออกเป็น 4 เขต คือ (1) บริเวณภายในกำแพงเมืองโบราณ 503 ไร่ (2) บริเวณเขตอรัญญิกซึ่งเป็นป่าอยู่นอกกำแพงเมืองโบราณขึ้นไปทางทิศเหนือ 1,831 ไร่ (3) เขตนอกกำแพงเมืองโบราณด้านทิศตะวันออก 16 ไร่ 3 งาน และ (4) บริเวณเมืองนครชุมหรือบริเวณทางด้านทิศใต้หรือบริเวณป้อมทุ่งเศรษฐีและด้านฝั่งตะวันตกเฉียงใต้ของเมืองกำแพงเพชรหรือทางฝั่งตะวันตกของลำน้ำปิง 30 ไร่ ซึ่งได้ดำเนินการพร้อมกับพื้นที่สุโขทัยและศรีสัชชนาลัยอย่างต่อเนื่องหลายปี

ส่วนแนวคิดเรื่องการจัดตั้ง “อุทยานประวัติศาสตร์” นั้น กรมศิลปากรมีความพยายามที่จะจัดตั้งขึ้นในพื้นที่เกาะเมืองพระนครศรีอยุธยาตั้งแต่ พ.ศ.2514 แต่ไม่ประสบความสำเร็จ เนื่องจากเขตโบราณสถานในเกาะเมืองทับซ้อนกับอาคารสถานที่ของทางราชการรวมทั้งบ้านเรือนที่อยู่อาศัยของประชาชน จึงได้รับการต่อต้านจากหลายภาคส่วน กรมศิลปากรจึงเปลี่ยนมากำหนดให้สุโขทัยเป็นสถานที่ที่จะพัฒนาและบูรณะให้เป็นไปตามหลักสากล หมายความว่าบูรณะไปพร้อมกันทั้งตัวโบราณสถานและสภาพแวดล้อมให้พร้อมจัดอำนวยความสะดวกให้ประชาชนชม และเริ่มใช้คำว่า “อุทยานประวัติศาสตร์” เมื่อ พ.ศ.2520 อุทยานประวัติศาสตร์แห่งแรกในประเทศไทย คือ อุทยานประวัติศาสตร์สุโขทัย หรือ อุทยานประวัติศาสตร์รามคำแหง (มานพ ถนอมศรี, 2546) ส่วนโครงการปรับปรุงโบราณสถานเมืองโบราณกำแพงเพชรได้รับการบรรจุในแผนพัฒนาเศรษฐกิจและสังคมแห่งชาติ ฉบับที่ 5 พ.ศ. 2525 – 2529 และดำเนินการในรูปของการจัดทำเป็นโครงการอุทยานประวัติศาสตร์กำแพงเพชรนับตั้งแต่บัดนั้นเป็นต้นมา มีการขยายขอบเขตการบูรณะ



ออกไปถึงเมืองไตรตรังซึ่งอยู่ห่างจากเมืองกำแพงเพชรไปทางทิศใต้ตามลำน้ำแม่ปิง 18 กิโลเมตร ซึ่งมีแหล่งโบราณสถานสำคัญหลายแห่ง

อุทยานประวัติศาสตร์กำแพงเพชร ตั้งอยู่ในเขตอำเภอเมือง ทางฝั่งตะวันออกของแม่น้ำปิง กรมศิลปากรได้กำหนดเขตที่ดินโบราณสถานอุทยานประวัติศาสตร์กำแพงเพชร มีพื้นที่ประมาณ 3.4 ตารางกิโลเมตร หรือประมาณ 2,114 ไร่ แบ่งออกเป็น 2 เขต คือ เขตภายในกำแพงเมือง พื้นที่ 503 ไร่ และเขตนอกกำแพงเมือง หรือที่เรียกกันว่า “เขตอรัญญิก” พื้นที่ 1,611 ไร่ พระบาทสมเด็จพระบรมชนกาธิเบศร มหาภูมิพลอดุลยเดชมหาราช บรมนาถบพิตร (รัชกาลที่ 9) ทรงพระกรุณาโปรดเกล้าฯ ให้ สมเด็จพระกนิษฐาธิราชเจ้า กรมสมเด็จพระเทพรัตนราชสุดาฯ สยามบรมราชกุมารี เสด็จพระราชดำเนินเป็นองค์ประธานในพิธีเปิดอุทยานประวัติศาสตร์อย่างเป็นทางการ เมื่อวันที่ 18 เมษายน พ.ศ. 2534 อุทยานประวัติศาสตร์กำแพงเพชรได้รับการจัดกลุ่มรวมอยู่กับ อุทยานประวัติศาสตร์สุโขทัย อุทยานประวัติศาสตร์ศรีสขาลัยและอุทยานประวัติศาสตร์กำแพงเพชร เรียกว่า อุทยานประวัติศาสตร์สุโขทัยและเมืองบริวาร ได้รับการขึ้นทะเบียนเป็นมรดกโลกพร้อมกับอุทยานประวัติศาสตร์พระนครศรีอยุธยาเมื่อวันที่ 13 ธันวาคม พ.ศ.2534

กรมศิลปากรเป็นตัวแสดงหลักเรื่องโบราณสถาน เป็นหน่วยงานราชการผู้รับผิดชอบหลักและยังมีอำนาจผูกขาดในการดูแลรักษาโบราณสถานแหล่งต่างๆทั่วประเทศมากขึ้น ภายหลังจากจัดตั้งอุทยานประวัติศาสตร์ รวมทั้งจากการขึ้นทะเบียนเป็นมรดกโลกของอุทยานประวัติศาสตร์หลายแห่ง ผ่านเครื่องมือที่สำคัญ คือ พระราชบัญญัติโบราณสถาน โบราณวัตถุ ศิลปวัตถุ และพิพิธภัณฑสถานแห่งชาติ พ.ศ.2504 (แก้ไขเพิ่มเติม ฉบับที่ 2 พ.ศ.2535) ยังคงบังคับใช้อยู่จนถึงปัจจุบัน

### **จังหวัดกำแพงเพชร องค์การบริหารส่วนจังหวัดกำแพงเพชรและเทศบาลเมืองกำแพงเพชร**

ในการอนุรักษ์สิ่งแวดล้อมทางด้านศิลปกรรมของท้องถิ่นนั้น พระราชบัญญัติส่งเสริมและรักษาคุณภาพสิ่งแวดล้อมแห่งชาติ พ.ศ.2535 ได้กำหนดให้มีการอนุรักษ์สิ่งแวดล้อมทางด้านศิลปกรรมและยังมีการวางแผนจัดการคุณภาพสิ่งแวดล้อมไว้อีกด้วย มีส่วนที่เป็นความรับผิดชอบของผู้ว่าราชการจังหวัด เช่น มาตรา 35 มาตรา 37 มาตรา 44 และมาตรา 45 ถ้าปรากฏว่ามีสภาพปัญหาคุณภาพสิ่งแวดล้อมรุนแรงเข้าขั้นวิกฤต ซึ่งจำเป็นจะต้องได้รับการแก้ไขโดยทันทีและส่วนราชการที่เกี่ยวข้องไม่มีอำนาจตามกฎหมายหรือไม่สามารถที่จะทำการแก้ไขปัญหาได้ ให้รัฐมนตรีโดยความเห็นชอบของคณะกรรมการสิ่งแวดล้อมแห่งชาติเสนอต่อคณะรัฐมนตรีขออนุมัติเข้าดำเนินการเพื่อใช้มาตรการคุ้มครองอย่างใดอย่างหนึ่งหรือหลายอย่างตามมาตรา 44 ตามความจำเป็นและเหมาะสม เพื่อควบคุมและแก้ไขปัญหาในพื้นที่นั้นได้

พระราชบัญญัติกำหนดแผนและขั้นตอนการกระจายอำนาจให้แก่องค์กรปกครองส่วนท้องถิ่น พ.ศ.2542 หมวดที่ 2 มาตรา 16 จำนวน 31 ข้อ ซึ่งองค์การบริหารส่วนจังหวัดกำแพงเพชรและเทศบาลเมืองกำแพงเพชรมีพื้นที่รับผิดชอบอุทยานประวัติศาสตร์กำแพงเพชร จึงดำเนินการตามข้อ (1) การจัดทำแผนพัฒนาท้องถิ่นของตนเอง ข้อ (11) การบำรุงรักษาศิลปะ จารีตประเพณี ภูมิปัญญาท้องถิ่น และวัฒนธรรมอันดีของท้องถิ่น ข้อ (16) ส่งเสริมการมีส่วนร่วมของราษฎรในการพัฒนาท้องถิ่น และข้อ (17) การรักษาความสะอาดและความเป็นระเบียบเรียบร้อยของบ้านเมือง ซึ่งนำมาสู่การบูรณาการสำรวจถนนพระร่วงระหว่างหน่วยงานราชการ หน่วยงานเอกชนและภาคประชาชนในเวลาต่อมา

### **(3) หน่วยงานภาคเอกชนและประชาชน**

ตั้งแต่สมัยโบราณ การสร้างและระบบการบริหารจัดการวัด เจดีย์ วิหารและโบราณสถานเป็นเรื่องของบุคคลระดับสูง ประชาชนอยู่ในฐานะผู้ตามและไม่ได้มีสิทธิในการแสดงความคิดเห็น แต่สำหรับพื้นที่ที่กว้างห่างไกลจากการดูแลของทางราชการ ประชาชนก็เข้าไปมีบทบาท เช่น ที่อยู่อาศัยและทำเรือกสวนไร่นาได้ อุทยานประวัติศาสตร์กำแพงเพชรส่วนใหญ่เป็นพื้นที่ที่กว้าง ไม่มีผู้คนอาศัยอยู่แต่มีการลักลอบขุดค้น

โบราณสถานเพื่อหาสมบัติเก่า เช่น พระเครื่องและโบราณวัตถุอื่นๆ จนกระทั่งกรมศิลปากรเข้ามาดำเนินการบูรณะโบราณสถานเมืองกำแพงเพชรเป็นครั้งแรกเมื่อ พ.ศ.2498 (กรมศิลปากร, 2535) กรมศิลปากรเข้าดำเนินการในพื้นที่อุทยานประวัติศาสตร์สุโขทัยและเมืองบริวารภายหลังแต่สามารถจัดตั้งอุทยานประวัติศาสตร์ได้อย่างประสบความสำเร็จก่อนอุทยานประวัติศาสตร์พระนครศรีอยุธยา เนื่องจากพื้นที่โบราณสถานส่วนใหญ่ของเมืองสุโขทัย เมืองศรีสัชนาลัยและเมืองกำแพงเพชรเป็นเมืองร้าง ยังพอเจอจาต่อรองกับประชาชนและซดใช้ค่าขนย้ายและค่าเสียหายให้ได้ (ศรีศักร วัลลิโภดม, 2536) ถึงแม้ว่าพื้นที่มรดกโลกสุโขทัยและเมืองบริวารจะไม่ปรากฏปัญหาความขัดแย้งซับซ้อนเท่ากับพื้นที่มรดกโลกพระนครศรีอยุธยา แต่จากคำกล่าวของนิคมมุสิกคามะ พบว่า งานบุกเบิกอุทยานประวัติศาสตร์สุโขทัยมีอันตรายอย่างยิ่ง เจ้าหน้าที่ต้องย้ายเต็นท์ที่พักเพื่อหลบลูกปืนทุกคืน เนื่องจากมีผู้เสียประโยชน์จำนวนมากจากที่เคยค้าของเก่าและที่เคยได้ประโยชน์จากที่ดินโบราณสถาน (สุจิตต์ วงษ์เทศ, 2559) แต่ภายหลังการจัดตั้งอุทยานประวัติศาสตร์ ปัญหาการลักลอบขุดค้นโบราณสถานและการรุกรานที่ดินโบราณสถานได้ค่อยๆ หายไป

หลังจากการจัดตั้งอุทยานประวัติศาสตร์กำแพงเพชรเมื่อ พ.ศ.2534 ถึงแม้กรมศิลปากรเป็นหน่วยงานราชการผู้รับผิดชอบหลักในเรื่องพื้นที่มรดกโลก แต่พระมหากษัตริย์และพระบรมวงศานุวงศ์ยังคงมีบทบาทในการอนุรักษ์มรดกวัฒนธรรมไทยมาโดยตลอดและรัชกาลที่ 9 รวมทั้งพระบรมวงศานุวงศ์ยังคงเสด็จพระราชดำเนินเยือนจังหวัดสุโขทัยและจังหวัดกำแพงเพชรอย่างเป็นทางการและโดยการส่วนพระองค์อีกหลายครั้ง และด้วยพระราชปราชญ์ของสมเด็จพระกนิษฐาธิราชเจ้า กรมสมเด็จพระเทพรัตนราชสุดาฯ สยามบรมราชกุมารี ที่ทรงอยากให้นครพระร่วงได้รับการสำรวจและบูรณะปฏิสังขรณ์ เพื่อเป็นแหล่งท่องเที่ยวทางอารยธรรมของเมืองกำแพงเพชร ส่งผลให้เกิดการบูรณาการจากหลายหน่วยงานเพื่อจัดทำโครงการสำรวจถนนพระร่วงครั้งสำคัญขึ้นระหว่างพ.ศ.2544-2546 จากการสนับสนุนขององค์การบริหารส่วนจังหวัดกำแพงเพชร ศูนย์พัฒนา การเรียนการสอนวิชาภาษาไทยจังหวัดกำแพงเพชร โรงเรียนวชิรปราการวิทยาคม โรงเรียนพรานกระต่ายพิทยาคม โรงเรียนวัชรศึกษา โรงเรียนกำแพงเพชรวิทยาคม มหาวิทยาลัยราชภัฏกำแพงเพชร มหาวิทยาลัยนเรศวร พิพิธภัณฑ์สถานแห่งชาติกำแพงเพชร อุทยานประวัติศาสตร์กำแพงเพชร สำนักงานโบราณคดีและพิพิธภัณฑ์สถานแห่งชาติ ที่ 5 สุโขทัย องค์การบริหารส่วนตำบลในแต่ละท้องถิ่น สถานีตำรวจในแต่ละท้องถิ่น และผังเมืองจังหวัดกำแพงเพชร ซึ่งนำแผนที่ทหาร ภาพถ่ายทางอากาศ และเครื่องมือสำรวจพื้นที่ด้วยสัญญาณดาวเทียมหรือ GPS เข้ามาช่วยตรวจสอบเส้นทางเป็นครั้งแรก (สันติ อภัยราช, 2545)

จากการสำรวจพบว่า มีการนำถนนพระร่วงบางส่วนไปออกโฉนด มีประชาชนครอบครองบางส่วนเป็นเรือสวนไร่นา ไร่อ้อยของประชาชน หลายบริเวณเป็นป่ารกและไม่มีสภาพเป็นถนน ปัจจุบันถนนพระร่วงจึงไม่ได้เป็นถนนยาวติดต่อกันทั้งหมด แต่บนเส้นทางมีสถานที่สำคัญหลายแห่งที่สามารถพัฒนาให้เป็นแหล่งท่องเที่ยว ได้แก่ วัดอวาสใหญ่ วัดอวาสน้อย จระเข้หิน วังโอ๋ อุโมงค์ 33 ปล่อง สระมรกต เมืองลับปลา เมืองเนินทอง เขานางทองและบ้านเหมืองหาดทราย ซึ่งจระเข้หินหรือที่คนท้องถิ่น เรียกว่า จระเข้ปูน แต่ได้ถูกเจาะกลางลำตัวเป็นหลุมใหญ่ด้วยฝีมือนักขุดสมบัติ (สันติ อภัยราช, 2545) โบราณสถานปรางค์ปู่จำก็ถูกลักลอบขุดเช่นกัน ซึ่งคณะสำรวจได้สรุปว่า (1)โบราณสถานแหล่งสำคัญบริเวณถนนพระร่วงควรได้รับการบูรณะปฏิสังขรณ์ให้เป็นแหล่งท่องเที่ยวเหมือนกับวัดที่ตั้งอยู่ในอุทยานประวัติศาสตร์สุโขทัย (2) ควรให้องค์การบริหารส่วนตำบลที่มีความรับผิดชอบอยู่ในบริเวณถนนพระร่วงปกป้องบอกรักษาถนนพระร่วงเป็นระยะ (3) ภาษา ตำนาน บันทึก เรื่องเล่า และนิทานของถนนพระร่วงควรได้รับการเผยแพร่ สืบค้นอย่างจริงจังและทำวิจัย (4) จังหวัดกำแพงเพชรควรติดต่อกับจังหวัดสุโขทัยในการพัฒนาถนนพระร่วงร่วมกัน (สันติ อภัยราช, 2545)

## 2. ผู้ที่มีส่วนได้ส่วนเสียที่เกี่ยวข้องกับอุทยานประวัติศาสตร์พระนครศรีอยุธยา

### (1) บุคคลระดับสูง

กรุงศรีอยุธยาล่มสลายลงเมื่อวันที่ 7 เมษายน พ.ศ.2310 กลายเป็นเมืองจัตวาในสมัยกรุงธนบุรี และต่อมาในสมัยรัตนโกสินทร์ รัชกาลที่ 1 ทรงให้ขุดรื้อกำแพงเมือง ป้อมปราการและโบราณสถาน บางส่วนของกรุงศรีอยุธยาเพื่อนำมาสร้างกรุงเทพมหานคร เพื่อสร้างความเชื่อมั่นทางการเมืองระหว่างประเทศ และกอบกู้ภาพลักษณ์ในฐานะเมืองท่านานาชาติอย่างรวดเร็ว ต่อมาในสมัยรัชกาลที่ 2 ถึงสมัยรัชกาลที่ 3 มีข้าราชการระดับสูงคือ พระยาชัยวิชิต (เผือก) เข้ามาบูรณะวัดพระเมรุราชิกการามวรวิหาร หรือวัดหน้าพระเมรุฯ ในปีพ.ศ.2378 (ธานูรา วิไลวานิช และ ปิยะ มือนันต์, 2563) หลักการบูรณปฏิสังขรณ์ในสมัยรัชกาลที่ 3 จะบูรณะตามรูปแบบเดิม หรือถ้าทำขึ้นใหม่ก็จะให้คล้ายกับของเดิมมากที่สุด (ศักดิ์ชัย สายสิงห์, 2551) แตกต่างจากในอดีตที่ต้องบูรณะซ่อมแซมให้สวยงามและยิ่งใหญ่กว่าเดิม

รัชกาลที่ 4 ทรงมีพระราชดำริที่จะรื้อฟื้นกรุงศรีอยุธยาขึ้นมาใหม่ เพื่อให้ชาวตะวันตกเห็นว่าสยามมีอารยธรรมมาอย่างยาวนานแต่การพัฒนาด้านการอนุรักษ์โบราณสถาน ด้านเศรษฐกิจและการเมืองได้เริ่มขึ้นอย่างจริงจังในสมัยรัชกาลที่ 5 พ.ศ.2440 โปรดเกล้าให้พระยาโบราณราชธานินทร์ สมุหเทศาภิบาลสำเร็จราชการมณฑลกรุงเก่า เป็นผู้ดำเนินการสำรวจขุดค้น แต่เนื่องจากขาดงบประมาณและกำลังคนในระยะแรก จึงดำเนินการได้น้อย ต่อมาจึงดำเนินงานได้มากขึ้นในพ.ศ.2449 เพื่อให้ทันกับงานพระราชกุศลรัชชมงคลในปัดถมา การอนุรักษ์โบราณสถานในช่วงนี้จึงเป็นการดำเนินงานในพื้นที่กว้างขนาดเมืองเป็นครั้งแรก (สมชาติ จึงศิริอารักษ์, 2554) ถือเป็นการทำทะเบียนโบราณสถานเป็นครั้งแรกของสยาม เมื่อทางราชการเข้ามาสำรวจโบราณสถาน ประชาชนจึงเริ่มอพยพตามเข้ามาอาศัยอยู่ภายในเกาะเมืองพระนครศรีอยุธยากันอย่างหนาแน่น ซึ่งประชาชนเริ่มรุกพื้นที่เข้ามาจากบริเวณหัวรอและพัฒนาจนกลายเป็นชุมชน ด้วยเกรงว่าโบราณสถานจะถูกทำลายจากการที่ประชาชนเข้ามาอยู่อาศัย (Poomphongpad, 1990) พระยาโบราณราชธานินทร์จึงขอพระราชทานพระบรมราชานุญาตห้ามผู้ใดถือสิทธิครอบครองที่ดินภายในกำแพงเมือง รวมไปถึงที่วัดร้างต่างๆรอบเกาะเมืองโดยเด็ดขาด การขุดและตกแต่งวัดวาอาราม เมื่อพบโบราณวัตถุก็จะนำเข้ามาคัดแยกจัดหมวดหมู่ และเก็บไว้ในพระราชวังจันทร์เกษม ต่อมาได้พัฒนาเป็นพิพิธภัณฑสถานแห่งชาติจันทร์เกษม จังหวัดพระนครศรีอยุธยา ถือว่าพระยาโบราณราชธานินทร์ดูแลพื้นที่พระนครศรีอยุธยาอย่างต่อเนื่องจาก พ.ศ.2438-2472 คือตั้งแต่สมัยรัชกาลที่ 5 จนถึงสมัยรัชกาลที่ 7 พื้นที่โบราณสถานในเกาะเมืองพระนครศรีอยุธยาได้รับการสำรวจโดยพระยาโบราณราชธานินทร์ มีการจัดทำแผนที่กรุงศรีอยุธยา ฉบับพระยาโบราณราชธานินทร์ (พร เดชะคุปต์) พ.ศ.2469 (พระยาโบราณราชธานินทร์, ม.ป.ป.) เป็นแผนที่เขียนด้วยลายมือ แสดงวัดร้างและโบราณสถานทั่วทั้งเกาะเมืองพระนครศรีอยุธยา ซึ่งหน่วยงานราชการหลายแห่งได้นำมาต่อยอดไว้มากมาย

### (2) หน่วยงานราชการ

#### นโยบายของรัฐบาล

ภายหลังการเปลี่ยนแปลงการปกครอง พ.ศ.2475 นโยบายของรัฐเน้นย้ำการฟื้นฟูเกาะเมืองกรุงเก่า นายปรีดี พนมยงค์ หรือหลวงประดิษฐมนูธรรม เป็นชาวอยุธยา มีบ้านเดิมตั้งอยู่ใกล้วัดพนมยงค์ ได้เข้าดำรงตำแหน่งรัฐมนตรีว่าการกระทรวงการคลังระหว่างพ.ศ.2481-2484 ในรัฐบาลของพันเอกพระยาพหลพลพยุหเสนาเป็นนายกรัฐมนตรี นายปรีดี พนมยงค์ จึงเป็นมันสมองของคณะราษฎร ต้องเร่งพัฒนาการเมือง การปกครองและเศรษฐกิจ ส่วนงานทางวัฒนธรรม การบูรณะโบราณสถานนั้นไม่ได้อยู่ในความสนใจ (เสนอ นิลเดช, 2546) จึงมีนโยบายพัฒนาพื้นที่เกาะเมืองพระนครศรีอยุธยาให้เจริญและใช้ประโยชน์ทางเศรษฐกิจและสังคมได้อย่างชัดเจน แต่มีอุปสรรคตรงที่ดินภายในเกาะเมืองได้รับการสงวนให้เป็นที่สาธารณสมบัติของแผ่นดินและวัดร้างมาตั้งแต่ในสมัยรัชกาลที่ 5 นายปรีดี พนมยงค์ จึงสนับสนุนการออกพระราชบัญญัติ

โอนกรรมสิทธิ์ที่ดินซึ่งเป็นที่สาธารณสมบัติของแผ่นดินและวัดร้างภายในกำแพงเมืองพระนครศรีอยุธยาให้กับกระทรวงการคลัง เมื่อพ.ศ.2481 รวมทั้งได้ตราพระราชบัญญัติเปลี่ยนสภาพที่ดินนี้ให้แก่กระทรวงการคลังเป็นที่ดินราชพัสดุเมื่อพ.ศ.2482 มีการวางผังเมืองขึ้นใหม่และโยกย้ายหน่วยงานราชการ บ้านพักและตลาดเข้ามาไว้ในตัวเมือง โบราณสถานจึงถูกรุกกล้ำมาตั้งแต่ตอนนั้น

รัฐบาลได้จัดสร้างโรงงานกลั่นแอลกอฮอล์หรือโรงงานสุราขึ้นและยังสร้างสะพานปรีดี-ธำรงซึ่งเปิดใช้ในปีพ.ศ.2486 (เกื้อกูล ยืนยงอนันต์, 2529) เชื่อมต่อกับถนนสายอยุธยา-วังน้อยที่เป็นถนนสายหลักเข้าสู่กรุงเทพฯ จึงทำให้การขนส่งขยายตัว มีแรงงานเข้ามาอยู่อาศัยมากขึ้น ต่อมาโรงงานสุราได้กลายเป็นศูนย์กลางส่งแอลกอฮอล์ให้โรงพยาบาลทั่วประเทศ โรงงานผลิตยา รวมทั้งโรงงานสุราแหล่งอื่น ๆ ด้วยการคมนาคมทางบกยิ่งขยายตัวและเกิดการตัดถนนและซ่อมแซมถนนสายต่างๆในเกาะเมืองพระนครศรีอยุธยา จนนำไปสู่การเริ่มบูรณะปฏิสังขรณ์โบราณสถานต่างๆ โดยจอมพล ป. พิบูลสงคราม นายกรัฐมนตรีในขณะนั้นที่มีเสถียรภาพทางการเมืองที่ไม่มั่นคง เนื่องจากช่วงพ.ศ.2498-2499 มีการแต่งตั้งและถอดถอนรัฐมนตรีถึง 14 ครั้ง (เสนอ นิลเดช, 2546) จึงเปี่ยมเบนความสนใจมาสู่เรื่องราวทางประวัติศาสตร์ จึงได้ดำเนินการบูรณะปฏิสังขรณ์โบราณสถานต่างๆในเกาะเมืองพระนครศรีอยุธยาให้ดีขึ้นพร้อมรับการท่องเที่ยว โบราณสถานหรือปราสาทราชวังต่างๆที่เคยถูกร้าง ก็ดูสว่างไสวสวยงามเป็นอเนกประการ (สมัย สุทธิธรรม, 2546)

### กรมศิลปากร

กรมศิลปากรเริ่มโครงการขุดแต่งโบราณสถานหลายโครงการ โดยรัฐบาลได้ตั้งงบประมาณสนับสนุนเป็นจำนวนหลายสิบล้านบาท (Poomphongpad, 1990) การบูรณะปฏิสังขรณ์ที่เกิดขึ้นทำให้กรมศิลปากรเริ่มมีบทบาทและอำนาจอย่างเป็นทางการและเป็นรูปธรรมและมีภาพพจน์ที่ประสบความสำเร็จ คือการขุดพบผอบบรรจุพระบรมสารีริกธาตุที่วัดมหาธาตุ รวมทั้งเครื่องราชูปโภคทองคำ เครื่องประดับทองคำและเพชรนิลจินดาในเดือนสิงหาคม พ.ศ.2499 กลายเป็นข่าวใหญ่ในหนังสือพิมพ์ติดต่อกันหลายวัน ทางราชการได้จัดแสดงโบราณวัตถุที่ขุดค้นได้ให้ประชาชนชม 7 วันที่บริเวณคุ้มขุนแผน ใกล้กับวัดมงคลปิตร ทำให้ประชาชนจากที่ต่างๆเดินทางเข้ามาชมการขุดกรูกันอย่างล้นหลาม ไม่เว้นแม้แต่จอมพล ป. พิบูลสงคราม เรื่องนี้กระตุ้นให้มีนักท่องเที่ยวทั้งชาวไทยและชาวต่างประเทศเดินทางมาท่องเที่ยวในเกาะเมืองพระนครศรีอยุธยา ทำให้มีพ่อค้าแม่ค้ามาขายของบริเวณหน้าวัดมงคลปิตรมากขึ้น ในปีพ.ศ.2500 วิหารมงคลปิตรได้รับการบูรณะครั้งใหญ่ภายใต้โครงการฉลอง 25 พุทธศตวรรษของจอมพลป.พิบูลสงคราม และยังได้รับเงินสนับสนุนจากนายพลอนุ นายกรัฐมนตรีของประเทศพม่า ที่ได้เดินทางมาบวงสรวงขอขมาดวงวิญญาณนักรบไทยด้วย

ต่อมาช่วงปลายเดือนกันยายน พ.ศ.2500 มีผู้ร้ายลักลอบขุดกรูองค์ปรางค์ประธานวัดราชบูรณะ ได้ทรัพย์สินสมบัติเครื่องทองของมีค่าไปเป็นจำนวนมาก กรมศิลปากรจึงร่วมมือกับผู้กำกับตำรวจและเจ้าหน้าที่ตำรวจ ตรวจค้นและเก็บของจากกรู โดยของที่นำขึ้นมาได้ฝากไว้ยังห้องลูกกรงเหล็กซึ่งเดิมเป็นห้องขังผู้ต้องหา (พิพิธภัณฑสถานแห่งชาติ เจ้าสามพระยา, ม.ป.ป.) รัชกาลที่ 9 และพระบรมราชินีเสด็จเยือนกองกำกับการตำรวจภูธรจังหวัดพระนครศรีอยุธยาเมื่อวันที่ 23 พฤศจิกายน พ.ศ.2500 เพื่อทอดพระเนตรโบราณวัตถุที่พบจากกรูพระปรางค์วัดราชบูรณะ ที่ได้เก็บรักษาชั่วคราวไว้ และทรงมีพระราโชบายให้เก็บโบราณวัตถุไว้ในห้องถ้ำ ต่อมากรมศิลปากรจึงระดมทุนจัดสร้างพิพิธภัณฑสถานแห่งชาติ เจ้าสามพระยา ซึ่งเปิดเมื่อ พ.ศ.2504 ถือเป็นพิพิธภัณฑสถานส่วนภูมิภาคแห่งแรกของไทยขึ้นที่จังหวัดพระนครศรีอยุธยา ต่อมากรมศิลปากรได้ทยอยจัดสร้างพิพิธภัณฑสถานส่วนภูมิภาคแห่งอื่นๆ ทั่วประเทศ ในทศวรรษที่ 2510 และ 2520 กรมศิลปากรพยายามปรับภูมิทัศน์ในเกาะเมืองพระนครศรีอยุธยาแต่ไม่ประสบความสำเร็จเนื่องจากมีประชาชนอยู่อาศัยมากและต่อต้านการดำเนินงานของกรมศิลปากร

อุทยานประวัติศาสตร์พระนครศรีอยุธยา จัดตั้งขึ้นสำเร็จเมื่อพ.ศ.2525 ภายหลังจากการขึ้นทะเบียนเป็นมรดกโลกเมื่อพ.ศ.2534 แล้ว กรมศิลปากรได้เข้ามาปรับปรุงภูมิทัศน์โดยการโยกย้ายประชาชนและสิ่งปลูกสร้างใกล้เคียงโบราณสถาน ซึ่งการโยกย้ายประสบความสำเร็จเมื่อพ.ศ.2540 หลังจากที่กรมศิลปากรออกประกาศให้การสร้าง ซ่อมแซมและรื้อถอนอาคารในเกาะเมืองพระนครศรีอยุธยาเป็นอำนาจของอธิบดีกรมศิลปากรด้วย แทนที่จะเป็นผู้อำนวยการจังหวัดพระนครศรีอยุธยาเพียงฝ่ายเดียวเหมือนที่ผ่านมา ในทศวรรษที่ 2540 กรมศิลปากรใช้การจ้างเหมาบริษัทเอกชนในการอนุรักษ์ปฏิสังขรณ์ ซึ่งมีรายงานการอนุรักษ์ออกมาเผยแพร่สู่สาธารณชน แต่ในภาพรวมได้ใช้คำศัพท์เชิงเทคนิคด้านการอนุรักษ์ไว้มาก จึงเป็นการยากที่ประชาชนทั่วไปจะเข้าใจเมื่ออ่านรายงานเหล่านี้ ในทศวรรษที่ 2550 กรมศิลปากรยังคงใช้การจ้างเหมาอย่างต่อเนื่อง แต่เหตุการณ์มหาอุทกภัยเมื่อพ.ศ.2554 สร้างความเสียหายและความเสี่ยงเรื่องการทรุดตัวและการถล่มของโบราณสถาน โดยเฉพาะโบราณสถานในจังหวัดพระนครศรีอยุธยาที่ตั้งอยู่ริมแม่น้ำ กรมศิลปากรจึงได้สร้างพันธมิตรทางวิชาการเพื่อแลกเปลี่ยนความรู้ในการฟื้นฟูโบราณสถานกับนักวิชาการรวมทั้งนักวิจัยจากองค์การเอกชนรวมทั้งสถาบันการศึกษาหลายแห่ง การอนุรักษ์ในทศวรรษที่ 2560 นอกจากกรมศิลปากรจะสร้างพันธมิตรทางวิชาการด้านการอนุรักษ์ไว้อย่างต่อเนื่องแล้วยังได้รับการสนับสนุนงบประมาณการอนุรักษ์จากหน่วยงานในระดับนานาชาติ แต่ในทศวรรษ 2550-2560 กรมศิลปากรก็ได้สร้างความขัดแย้งกับผู้ที่มีส่วนได้ส่วนเสียไว้ด้วยเช่นกัน เช่น เทศบาลนครพระนครศรีอยุธยา กลุ่มผู้ค้าขายบริเวณวิหารมณฑลพิตร ประชาชนท้องถิ่นกรณีการก่อสร้างสะพานคลองท่อ วังช้างอยุธยาแลเพนียด และวัดกุฎีทอง

#### **จังหวัดพระนครศรีอยุธยา องค์การบริหารส่วนจังหวัดพระนครศรีอยุธยาและเทศบาลนครพระนครศรีอยุธยา**

การรักษาทรัพยากรธรรมชาติและสิ่งแวดล้อมเป็นภารกิจหนึ่งของจังหวัดพระนครศรีอยุธยา ส่วนเขตอุทยานประวัติศาสตร์พระนครศรีอยุธยาเป็นความรับผิดชอบของเทศบาลนครพระนครศรีอยุธยา ดังนั้นเทศบาลนครพระนครศรีอยุธยาจึงมีทั้งความร่วมมือและความขัดแย้งกับกรมศิลปากร สำหรับเทศบาลนครพระนครศรีอยุธยามีอำนาจหน้าที่เกี่ยวกับงานสถานที่และไฟฟ้าสาธารณะ ส่งผลให้ความรับผิดชอบงานด้านไฟฟ้าภายในเกาะเมืองพระนครศรีอยุธยาปรับเปลี่ยนจากการไฟฟ้าส่วนภูมิภาคมาเป็นเทศบาลนครพระนครศรีอยุธยา ซึ่งกรมศิลปากรจะประสานงานกับเทศบาลนครพระนครศรีอยุธยาเวลาที่เกิดปัญหาเรื่องไฟฟ้าภายในเขตอุทยานประวัติศาสตร์พระนครศรีอยุธยา นอกจากนี้ยังมีกองสาธารณสุขและสิ่งแวดล้อม รับผิดชอบงานสุขาภิบาลและอนามัยสิ่งแวดล้อม งานรักษาความสะอาด ดังนั้นงานรักษาความสะอาดและงานเก็บขยะรอบเขตอุทยานประวัติศาสตร์พระนครศรีอยุธยา จึงเป็นหน้าที่ของเทศบาลนครพระนครศรีอยุธยา ส่วนอำนาจที่เกี่ยวข้องกับการดูแลรักษาโบราณสถานของเทศบาลนครพระนครศรีอยุธยา คือ การคุ้มครองดูแลและบำรุงรักษาทรัพยากรธรรมชาติและสิ่งแวดล้อม การรับเรื่องราวร้องทุกข์ของประชาชน (ประกาศจังหวัดพระนครศรีอยุธยา เรื่อง โครงสร้างและอำนาจหน้าที่ วิธีดำเนินงาน และสถานที่ติดต่อเพื่อรับข้อมูลข่าวสารของหน่วยงานบริหารราชการส่วนท้องถิ่นในจังหวัดพระนครศรีอยุธยา, 2542) ดังนั้นหนึ่งในความขัดแย้งระหว่างเทศบาลนครพระนครศรีอยุธยากับกรมศิลปากรคือ เรื่องของกลุ่มผู้ค้าขายบริเวณวิหารมณฑลพิตร รวมทั้งกับประชาชนท้องถิ่นกรณีการก่อสร้างสะพานคลองท่อ เมื่อฝ่ายกรมศิลปากรและฝ่ายองค์กรปกครองท้องถิ่นใช้อำนาจบริหารจัดการพื้นที่ทับซ้อนกัน และประชาชนอาศัยช่องว่างทางกฎหมายจึงเกิดปัญหาความขัดแย้งขึ้น (ณัชชญา ทองจันทร์, 2556)

### (3) หน่วยงานภาคเอกชนและประชาชน

#### กลุ่มผู้ค้าขายบริเวณวิหารมงคลพิตร

กรมศิลปากรจัดระเบียบและปรับปรุงทัศนียภาพพื้นที่หลังจากที่อุทยานประวัติศาสตร์พระนครศรีอยุธยาได้รับการขึ้นทะเบียนเป็นมรดกโลกเมื่อพ.ศ.2534 การย้ายที่ตั้งร้านค้าจากหน้าวิหารพระมงคลพิตร ซึ่งหลายรายเป็นผู้ค้าเดิมที่ค้าขายมาตั้งแต่พ.ศ.2499-2500 โดยย้ายไปยังพื้นที่ด้านข้างค่อนไปทางด้านหลังวิหารมงคลพิตร เมื่อพ.ศ.2540 ซึ่งกรมศิลปากรให้สิทธิแก่กลุ่มผู้ค้ารายเดิมย้ายเข้าไปค้าขายภายในอาคารทรงไทย 100 หลังที่ภาครัฐได้จัดเตรียมไว้ ต่อมากรมศิลปากรได้ส่งเรื่องให้เทศบาลนครพระนครศรีอยุธยาดูแลพื้นที่ต่อ พื้นที่ตรงนี้ค้าขายดีมากเพราะมีนักท่องเที่ยวทั้งชาวไทยและชาวต่างประเทศหลั่งไหลเข้ามาเยี่ยมชมวัดมงคลพิตรและโบราณสถานกันอย่างไม่ขาดสาย จึงมีกลุ่มผู้ค้าใหม่ยื่นเรื่องต่อเทศบาลนครพระนครศรีอยุธยา เพื่อเข้ามาตั้งร้านค้าขายเพิ่มเติม เทศบาลนครพระนครศรีอยุธยาได้นำผู้ค้าใหม่เข้ามาเพิ่ม 400 ร้านค้า (สุเจน กรรพฤทธิ์, 2551) เนื่องจากประชาชนเป็นฐานเสียงของเทศบาลนครพระนครศรีอยุธยา ผู้ค้าเดิมที่เคยขายดีมาก็มียอดขายลดลง จึงร้องเรียนและกลายเป็นความขัดแย้งต่อเนื่องหลายปี เรื่องนี้จบลงด้วยคำสั่งรื้อถอนร้านค้าผู้ค้ารายใหม่ 400 ร้านค้า ภายในวันที่ 15 มีนาคม พ.ศ.2560 (สมบูรณ์ ศิริสรหรือธิธัญ และคณะ, 2561) และให้ย้ายไปค้าขายบริเวณด้านข้างศาลากลางหลังเก่าที่ทางเทศบาลนครพระนครศรีอยุธยาได้จัดเป็นพื้นที่ค้าขายใหม่

#### วังข้างอยุธยาแลเพนียด

กรณีความขัดแย้งระหว่างผู้ที่มีส่วนได้ส่วนเสียในอุทยานประวัติศาสตร์พระนครศรีอยุธยา ที่ได้รับความสนใจจากสื่อมวลชนมากคือ กรมศิลปากรกับวังข้างอยุธยาแลเพนียด ที่เกิดขึ้นเมื่อ พ.ศ.2562 วังข้างอยุธยาตั้งอยู่ใกล้วัดมงคลพิตร วังข้างดำเนินกิจการมาตั้งแต่ พ.ศ.2540 โดยได้รับการสนับสนุนจากกรมศิลปากรและการท่องเที่ยวแห่งประเทศไทย ซึ่งข้างจะเดินทางมาจากหมู่บ้านข้างเพนียดหลวงที่อยู่ใกล้กับเพนียดคล้องช้างในตอนเช้า และเดินทางกลับตอนเย็น บริเวณวังข้างอยุธยาเป็นที่ดินของกรมธนารักษ์ เก็บค่าเช่าและต่อสัญญาปีต่อปี วังข้างอยุธยาแลเพนียดดำเนินการเรื่อยมาและได้รับความสนใจจากนักท่องเที่ยวชาวไทยและชาวต่างประเทศเป็นอันมาก นอกจากนี้ยังมีการนำข้างออกไปแสดงภาพยนตร์เรื่องสุริโยทัยและละครเรื่องกษัตริยา นำไปสู่การที่เจ้าของวังข้างอยุธยาได้เข้าไปช่วยงานพระราชพิธีของสำนักพระราชวังมาจนถึงปัจจุบัน ต่อมา พ.ศ.2562 กรมศิลปากร ได้เข้าไปปรับปรุงโบราณสถานเพนียดคล้องช้าง และมีการตัดหัวเสาตะลุงออกทั้งหมด นำมาซึ่งการวิพากษ์วิจารณ์จากนักวิชาการและประชาชนทั่วไปอย่างกว้างขวาง นอกจากนี้กรมศิลปากรยังต้องการปรับปรุงทัศนียภาพบริเวณวังข้างอยุธยาอีกด้วย จึงส่งหนังสือถึงเจ้าของวังข้างอยุธยาแลเพนียด โดยระบุให้ย้ายออกและต้องซ่อมแซมพื้นที่ภายในกำหนด 30 วัน นับแต่วันที่รับหนังสือ นับแต่วันที่รับหนังสือคือ 19 มิถุนายน พ.ศ.2562 แต่วังข้างอยุธยายังคงดำเนินกิจการต่อไปและกรมศิลปากรก็ไม่ได้มีหนังสือมาอีก

#### วัดภูเขาทอง

ข้อพิพาทระหว่างกรมศิลปากรกับเจ้าอาวาสวัดภูเขาทองที่เริ่มขึ้นตั้งแต่พ.ศ.2551 เนื่องจากกรมศิลปากรสำรวจพบว่ามีศาลาการเปรียญตั้งทับส่วนหนึ่งของแนวระเบียงคดที่อยู่ใต้ดิน เจ้าหน้าที่กรมศิลปากรเข้ามาแจ้งให้ทางวัดและชาวบ้านทราบ แต่ทุกคนไม่เข้าใจ เนื่องจากศาลาการเปรียญตั้งอยู่บนพื้นดินไม่ได้ทับโบราณสถาน เนื่องจากวัดภูเขาทองเป็นวัดขนาดเล็กและไม่ได้ร่ำรวย ถ้ารื้อศาลาการเปรียญออกไปก็ไม่สามารถจะสร้างขึ้นใหม่ จึงไม่ได้รื้อถอน ต่อมา พ.ศ.2553 อธิบดีกรมศิลปากรเข้าแจ้งความดำเนินคดีกับเจ้าอาวาสวัดภูเขาทองกรณีบุกรุกโบราณสถาน และทางตำรวจเข้ามาแจ้งว่าจะบังคับคดีใน พ.ศ.2555 เจ้าอาวาสวัดภูเขาทองจึงเดินทางไปเข้าพบผู้อำนวยการอุทยานประวัติศาสตร์พระนครศรีอยุธยา และ

ผู้อำนวยการสำนักศิลปากรที่ 3 เพื่อขอให้ช่วยไกล่เกลี่ยเรื่องที่เกิดขึ้น ซึ่งการไกล่เกลี่ยประสบความสำเร็จเมื่อพ.ศ.2558 โดยผู้ประสานงานซึ่งเป็นอาสาสมัครจากพระบรมวงศานุวงศ์ เกิดการเข้าพบและประสานงานระหว่าง เจ้าอาวาส กับผู้อำนวยการอุทยานประวัติศาสตร์พระนครศรีอยุธยา ผู้ว่าราชการจังหวัด สำนักพุทธศาสนา องค์การบริหารส่วนจังหวัด องค์การบริหารส่วนตำบล กรมธนารักษ์ และจัดประชาคมกับชาวบ้านในชุมชนโดยรอบ ทำให้รื้อศาลาการเปรียญหลังเดิม และสร้างขึ้นใหม่ในบริเวณที่ห่างออกไป กรมศิลปากรจึงได้สำรวจและบูรณะวัดภูเขาทองมาจนถึงปัจจุบัน

### ประชาชน

นอกจากนี้การประสานงานที่ซับซ้อนทำให้เกิดปัญหาระหว่างกรมศิลปากรกับเทศบาลนครพระนครศรีอยุธยา รวมทั้งผลกระทบต่อประชาชนหลายครั้ง เช่น เหตุการณ์ประท้วงเมื่อวันที่ 11 มกราคม พ.ศ.2562 บริเวณสะพานคลองท่อ โดยมีชาวชุมชนโรงเหล้า ชาวชุมชนพระนอน และประชาชนในเกาะเมืองพระนครศรีอยุธยารวมตัวกันที่สะพานข้ามคลองท่อ ซึ่งตั้งอยู่เยื้องกับที่ทำการสำนักศิลปากรที่ 3 โดยกลุ่มผู้ชุมนุมมาชูป้ายประท้วง เพราะทนไม่ไหวที่สะพานซ่อมไม่เสร็จ สร้างความเดือดร้อนให้ชาวบ้านและผู้ใช้รถใช้ถนนที่สัญจรบริเวณนี้ที่ต้องเดินทางอ้อมเพื่อเลี้ยวรถกลับโดยใช้ระยะทาง 1-2 กิโลเมตร สะพานข้ามคลองซึ่งเป็นคลองโบราณ เทศบาลนครพระนครศรีอยุธยาได้ยืนยันว่ามีงบประมาณแบบชั่วคราว 700,000 บาท แต่งบประมาณสร้างใหม่แบบถาวรในจุดเดิม 9,000,000 บาทนั้น ทางกรมศิลปากรยังไม่เห็นชอบในแบบสะพานใหม่ที่เทศบาลนครพระนครศรีอยุธยายื่นเสนอมา และขอให้เทศบาลนครพระนครศรีอยุธยากลับไปทบทวนแบบก่อสร้างอีกครั้ง ซึ่งประชาชนได้ใช้สะพานชั่วคราวและสะพานได้สร้างเสร็จลงเมื่อ พ.ศ.2563

อุทยานประวัติศาสตร์พระนครศรีอยุธยามีกิจกรรมดึงดูดนักท่องเที่ยวเป็นประจำทุกปีคือการแสดงแสงเสียงบริเวณโบราณสถานภายในอุทยานประวัติศาสตร์พระนครศรีอยุธยา โดยเฉพาะการนำเหตุการณ์ทางประวัติศาสตร์ “ไทยรบกับพม่า” มาเป็นจุดขายให้นักท่องเที่ยวทั้งชาวไทยและชาวต่างประเทศ ซึ่งได้ผลดีการท่องเที่ยวคึกคักมาก ส่งผลให้หน่วยงานราชการรวมทั้งธุรกิจเอกชนต่าง ๆ เข้ามาร่วมมือกัน เพราะแต่ละฝ่ายได้ผลประโยชน์ร่วมกันทั้งสิ้น ด้วยความที่อุทยานประวัติศาสตร์พระนครศรีอยุธยาเป็นพื้นที่มรดกโลกจึงทำให้กรมศิลปากรและหน่วยงานที่เกี่ยวข้องได้รับงบประมาณสนับสนุน รวมทั้งความช่วยเหลือจากทั้งในและต่างประเทศ เช่น โครงการอนุรักษ์วัดกระเจี๊ว โครงการบูรณะวัดไชยวัฒนาราม ที่ได้รับความช่วยเหลือจากกองทุนโบราณสถานโลกและองค์การยูเนสโกตั้งแต่ พ.ศ.2559 มาจนถึงปัจจุบัน

### 6.1.2 เปรียบเทียบกรณีการได้ประโยชน์และเสียประโยชน์ของผู้ที่มีส่วนได้ส่วนเสียในอุทยานประวัติศาสตร์กำแพงเพชรและอุทยานประวัติศาสตร์พระนครศรีอยุธยา

จากผู้ที่มีส่วนได้ส่วนเสีย 3 ตัว คือ (1) บุคคลระดับสูง (2) หน่วยงานราชการ และ (3) หน่วยงานภาคเอกชนและประชาชน มีการได้ประโยชน์และเสียประโยชน์ในอุทยานประวัติศาสตร์กำแพงเพชรและอุทยานประวัติศาสตร์พระนครศรีอยุธยา ดังนี้

| เปรียบเทียบกรณีการได้ประโยชน์และเสียประโยชน์ |  |   |
|--|--|---|
| ผู้ที่มีส่วนได้ส่วนเสีย                      | กำแพงเพชร  | พระนครศรีอยุธยา   |
| บุคคลระดับสูง                                | รัชกาลที่ 1 ได้ประโยชน์จากการให้พื้นที่เมืองกำแพงเพชร, สยามได้ประโยชน์จากการบูรณะฯ สมัยรัชกาลที่ 4, สมัยรัชกาลที่ 5 ได้ประโยชน์จากคหบดีชาวพม่าที่บูรณะพระบรมธาตุนครชุม | รัชกาลที่ 1 ได้ประโยชน์จากการให้รื้อโบราณสถานมาสร้างกรุงเทพฯ รัชกาลที่ 2-3 มีข้าราชการระดับสูงเข้ามาบูรณะวัดบางแห่ง, สยามได้ประโยชน์จากการบูรณะฯ สมัยรัชกาลที่ 4, สมัยรัชกาลที่ 5 |

|   |  |   |
|---|--|---|
|   | <p>เสียประโยชน์จากชาวต่างชาติลักขโมย เทวรูปพระอิศวร, สมัยรัชกาลที่ 6 สยาม เสียประโยชน์จากการลักลอบขุดค้น โบราณสถานทั่วประเทศจึงทรงจัดตั้ง กรมศิลปากร, ประชาชนและโบราณสถาน ได้ประโยชน์จากการที่ พระวิเชียร ปราการ (ฉาย อัมพเสวต) ดูแลพื้นที่ อย่างต่อเนื่อง</p>   | <p>บุคคลระดับสูงได้ประโยชน์จากการบูรณะ ระดับเมือง, ประชาชนได้ประโยชน์จากการ เข้ามาอยู่อาศัย, พระยาโบราณราชธานินทร์ เสียประโยชน์จากการถูกรุกล้ำโบราณสถาน จึงขอพระบรมราชานุญาตห้ามผู้ใดถือ สิทธิครอบครองที่ดินภายในเกาะเมือง – รอบเกาะเมือง, สมัยรัชกาลที่ 6 สยามเสีย ประโยชน์จากการลักลอบขุดค้น โบราณสถานทั่วประเทศจึงทรงจัดตั้ง กรมศิลปากร</p>  |
| <p><b>หน่วยงานราชการ</b></p>              | <p>พ.ศ.2498 กรมศิลปากรเริ่มได้ประโยชน์ จากการบูรณะโบราณสถาน, พ.ศ.2511 กรมศิลปากรได้ประโยชน์จากการ ประกาศเขตพื้นที่ควบคุม, ได้ประโยชน์ จากโครงการปรับปรุงโบราณสถานได้รับการบรรจุในแผนพัฒนาเศรษฐกิจและ สังคมแห่งชาติ ฉบับที่ 5 พ.ศ. 2525 – 2529 และการก่อตั้งอุทยานฯ, แต่ เจ้าหน้าที่กรมศิลปากรเสียประโยชน์ เนื่องจากเสียงอันตรายในการบุกเบิก อุทยานฯ, กรมศิลปากรได้ประโยชน์จาก พรบ.โบราณสถาน โบราณวัตถุ ศิลปวัตถุ และพิพิธภัณฑสถานแห่งชาติ พ.ศ.2504 (แก้ไขเพิ่มเติม ฉบับที่ 2 พ.ศ.2535)</p> | <p>ทศวรรษที่ 2480 ภาครัฐ ภาคเอกชนและ ประชาชนได้ประโยชน์จากการฟื้นฟู เศรษฐกิจสังคมในเกาะเมืองฯ และได้ ประโยชน์จากการตราพรบ.เปลี่ยนสภาพ ที่ดินเกาะเมืองให้แก่กระทรวงการคลัง เป็นที่ดินราชพัสดุ, พ.ศ.2499 กรมศิลปากร ได้ประโยชน์จากการรับงบประมาณการ บูรณะจากรัฐบาล, ต้นทศวรรษที่ 2500 กรมศิลปากรได้ประโยชน์จากการสร้าง พิพิธภัณฑสถานแห่งชาติเจ้าสามพระยา, ทศวรรษที่ 2510-2520 กรมศิลปากรได้ ประโยชน์จากการปฏิรูปที่ดินและการ ก่อตั้งอุทยานฯ, กรมศิลปากรได้ประโยชน์ จากพรบ.โบราณสถาน โบราณวัตถุ ศิลปวัตถุ และพิพิธภัณฑสถานแห่งชาติ พ.ศ.2504 (แก้ไขเพิ่มเติม ฉบับที่ 2 พ.ศ. 2535)</p> |
| <p><b>หน่วยงานภาคเอกชน และประชาชน</b></p> | <p>ประชาชนได้ประโยชน์จากการใช้พื้นที่ โบราณสถานทีภาครัฐเข้าไปดูแลไม่ถึง, การก่อตั้งอุทยานฯทำให้ผู้ลักลอบขุด และผู้เคยรุกล้ำที่ดินโบราณสถานเสีย ประโยชน์, พ.ศ.2544-2546 ภาครัฐ ภาคเอกชนและประชาชนได้ประโยชน์ จากการบูรณาการสำรวจถนนพระร่วง ร่วมกัน</p>  | <p>ตั้งแต่พ.ศ.2499 ผู้ค้าขายได้ประโยชน์ จากการค้าขายมากขึ้น, ทศวรรษที่ 2510-2520 ประชาชนเสียประโยชน์จาก การปฏิรูปที่ดิน, ทศวรรษที่ 2540 กลุ่ม ผู้ค้ารายใหม่ได้ประโยชน์จากการเข้ามา ค้าขายบริเวณวิหารมงคลบพิตร, กลุ่ม ผู้ค้ารายเดิมเสียประโยชน์จากการที่ผู้ค้า ใหม่เข้ามาค้าขายบริเวณวิหารมงคล บพิตร, พ.ศ.2553 วัดภูเขาทองเสีย ประโยชน์จากการที่อธิบดีกรมศิลปากร แจ้งความกรณีบุกรุกโบราณสถาน, พ.ศ.</p>   |



|  |  |  |
|--|--|--|
|  |  | 2560 กลุ่มผู้ค้ารายใหม่เสียประโยชน์จากคำสั่งรื้อถอน, พ.ศ.2562 ว่างข้างอยุธยา แลเพียดเสียประโยชน์จากการบูรณะเพียดคล้องข้างของกรมศิลปากร รวมทั้งคำสั่งที่ให้ว่างข้างย้ายออกจากพื้นที่, พ.ศ.2562 ประชาชนเสียประโยชน์จากการซ่อมแซมและสร้างสะพานคลองท่อ |
|--|--|--|

**(1) บุคคลระดับสูง**

รัชกาลที่ 1 ได้ประโยชน์จากการให้ฟื้นฟูเมืองกำแพงเพชรด้วยการย้ายผู้คนกลับเข้ามาอยู่อาศัย อันจะเป็นประโยชน์ทางการเมืองและความมั่นคงในฐานะหัวเมืองใหญ่ทางด้านเหนือ ส่วนเมืองพระนครศรีอยุธยา นั้น ทรงให้รื้อโบราณสถานบางส่วนเพื่อนำมาสร้างกรุงเทพมหานคร เพื่อการได้ประโยชน์ด้วยการสร้างความเชื่อมั่นทางการเมืองระหว่างประเทศและกอบกู้ภาพลักษณ์ในฐานะเมืองท่านานาชาติอย่างรวดเร็ว ซึ่งยังไม่มีเรื่องการบูรณะโบราณสถานในสองพื้นที่ สมัยรัชกาลที่ 2-3 มีข้าราชการระดับสูงเข้ามาบูรณะวัดบางแห่งในเกาะเมืองพระนครศรีอยุธยา ในขณะที่เมืองกำแพงเพชรมีชื่อเสียงในเรื่องการค้าไม้ซุงและโบราณสถานยังไม่ได้รับการบูรณะ สมัยรัชกาลที่ 4 โบราณสถานแหล่งสำคัญทั่วประเทศได้รับการบูรณะ อันเป็นประโยชน์ในการรักษาเอกราชของสยาม สมัยรัชกาลที่ 5 พื้นที่กำแพงเพชร ได้ประโยชน์จากคหบดีชาวพม่าที่บูรณะพระบรมธาตุนครชุม เสียประโยชน์จากชาวต่างชาติลักษณะโคมเทวรูปพระอิศวร ประชาชนและโบราณสถานได้ประโยชน์จากการที่พระวิเชียรปราการ (ฉาย อัมพเสวต) ดูแลพื้นที่อย่างต่อเนื่อง ส่วนพื้นที่พระนครศรีอยุธยา บุคคลระดับสูงได้ประโยชน์จากการบูรณะระดับเมือง ประชาชนได้ประโยชน์จากการเข้ามาอยู่อาศัย พระยาโบราณราชธานินทร์เสียประโยชน์จากการรื้อกำแพงโบราณสถานจึงขอพระบรมราชานุญาตห้ามผู้ใดถือสิทธิครอบครองที่ดินภายในเกาะเมืองและวัดร้างรอบเกาะเมืองโดยเด็ดขาด สมัยรัชกาลที่ 6 สยามเสียประโยชน์จากการลักลอบขุดค้นโบราณสถานทั่วประเทศไทยจึงทรงจัดตั้งกรมศิลปากร

**(2) หน่วยงานราชการ**

กรมศิลปากรได้ประโยชน์จากการบูรณะโบราณสถานเมืองกำแพงเพชรเป็นครั้งแรกเมื่อ พ.ศ.2498 ต่อเนื่องมาจนถึงพ.ศ.2507 ใน พ.ศ.2511 กรมศิลปากรได้ประโยชน์จากการประกาศเขตพื้นที่ควบคุมและดูแลบริเวณที่มีแหล่งโบราณสถานของเมืองกำแพงเพชร และยังได้ประโยชน์จากโครงการปรับปรุงโบราณสถานเมืองโบราณกำแพงเพชรได้รับการบรรจุในแผนพัฒนาเศรษฐกิจและสังคมแห่งชาติ ฉบับที่ 5 พ.ศ. 2525 – 2529 รวมทั้งการก่อตั้งอุทยานประวัติศาสตร์กำแพงเพชรสำเร็จเมื่อพ.ศ.2534 แต่การก่อตั้งอุทยานประวัติศาสตร์ทำให้ผู้ลักลอบขุดโบราณสถานและผู้เคยรื้อกำแพงที่ดินโบราณสถานเสียประโยชน์และเจ้าหน้าที่กรมศิลปากรเสียประโยชน์เนื่องจากเสียงอันตรายในการบุกเบิกอุทยานประวัติศาสตร์กำแพงเพชร กรมศิลปากรได้ประโยชน์จากพระราชบัญญัติโบราณสถาน โบราณวัตถุ ศิลปวัตถุ และพิพิธภัณฑสถานแห่งชาติ พ.ศ.2504 (แก้ไขเพิ่มเติม ฉบับที่ 2 พ.ศ.2535)

ทศวรรษที่ 2480 ภาครัฐ ภาคเอกชนและประชาชนได้ประโยชน์จากการฟื้นฟูเศรษฐกิจสังคมในเกาะเมืองพระนครศรีอยุธยา เมื่อพ.ศ.2482 ภาครัฐ ภาคเอกชนและประชาชนได้ประโยชน์จากการตราพระราชบัญญัติเปลี่ยนสภาพที่ดินเกาะเมืองให้แก่กระทรวงการคลังเป็นที่ดินราชพัสดุ ทำให้สามารถอยู่อาศัยใกล้โบราณสถานได้ ประชาชนได้ประโยชน์จึงเดินทางเข้ามาอยู่อาศัยมากขึ้น จึงเกิดการรื้อกำแพงโบราณสถานมานับตั้งแต่นั้น กรมศิลปากรได้ประโยชน์จากการรับงบประมาณการบูรณะจากรัฐบาล การขุดกรุที่วัดมหาธาตุใน พ.ศ.2499 และการเจอกรุสมบัติที่วัดราชบูรณะในพ.ศ.2500 นำไปสู่การที่กรมศิลปากรระดมทุนสร้าง

พิพิธภัณฑ์สถานแห่งชาติเจ้าสามพระยาได้สำเร็จในพ.ศ.2504 นอกจากนี้การที่นักท่องเที่ยวซึ่งหลงเหลือเดิน  
ทางเข้ามาท่องเที่ยวเกาะเมืองพระนครศรีอยุธยา ส่งผลให้ผู้ค้าขายได้ประโยชน์จากการค้าขายมากขึ้น

### (3) หน่วยงานภาคเอกชนและประชาชน

ประชาชนได้ประโยชน์จากการใช้พื้นที่โบราณสถานที่ภาครัฐเข้าไปดูแลไม่ถึง แต่การก่อตั้ง  
อุทยานประวัติศาสตร์กำแพงเพชรทำให้ผู้ลักลอบขุดและผู้เคยรุกรานที่ดินโบราณสถานเสียประโยชน์  
พ.ศ.2544-2546 ภาครัฐ ภาคเอกชนและประชาชนได้ประโยชน์จากการบูรณาการสำรวจถนนพระร่วงร่วมกัน

ตั้งแต่พ.ศ.2499 ผู้ค้าขายในเกาะเมืองพระนครศรีอยุธยาได้ประโยชน์จากการค้าขายมากขึ้น  
ทศวรรษที่ 2510-2520 ประชาชนเสียประโยชน์จากการปรับภูมิทัศน์จึงต่อต้านการดำเนินงานของกรมศิลปากร  
ทศวรรษที่ 2540 กลุ่มผู้ค้ารายใหม่ได้ประโยชน์จากการเข้ามาค้าขายบริเวณวิหารมณฑลพิตร กลุ่มผู้ค้ารายเดิม  
เสียประโยชน์จากการที่ผู้ค้าใหม่เข้ามาค้าขายบริเวณวิหารมณฑลพิตร พ.ศ.2553 วัดภูเขาทองเสียประโยชน์  
จากการที่อธิบดีกรมศิลปากรแจ้งความกรณีบุกรุกโบราณสถาน พ.ศ.2560 กลุ่มผู้ค้ารายใหม่เสียประโยชน์จาก  
คำสั่งรื้อถอนร้านค้า พ.ศ.2562 วังช้างอยุธยาแลเพนียดเสียประโยชน์จากการบูรณะเพนียดคล้องช้างของ  
กรมศิลปากร รวมทั้งคำสั่งที่ให้วังช้างย้ายออกจากพื้นที่ พ.ศ.2562 ประชาชนเสียประโยชน์จากการซ่อมแซม  
และสร้างสะพานคลองท่อ จึงไปชุมนุมประท้วงบริเวณสะพานคลองท่อ

จากการลงพื้นที่เพื่อสังเกตการณ์เปรียบเทียบระหว่างอุทยานประวัติศาสตร์กำแพงเพชรกับ  
อุทยานประวัติศาสตร์พระนครศรีอยุธยา พบว่า อุทยานประวัติศาสตร์กำแพงเพชรมีพื้นที่ส่วนใหญ่เป็นพื้นที่  
ป่าไม้ขนาดใหญ่ ไม่มีผู้คนอาศัยอยู่ มีแนวกำแพงตั้งแต่สมัยโบราณและมีเขตรั้วกันชัดเจน ภายในอุทยาน  
ประวัติศาสตร์กำแพงเพชรมีโบราณสถานตั้งอยู่อย่างเป็นอิสระ นักท่องเที่ยวสามารถขับรถเข้าไปเที่ยวชมและ  
จอดรถใกล้กับโบราณสถานภายในได้ ซึ่งในช่วงบ่ายจะมีคนท้องถิ่นเข้าไปวิ่งและเดินออกกำลังกาย มีครอบครัว  
เข้าไปนั่งเล่นพักผ่อนหย่อนใจ โดยที่คนท้องถิ่นไม่ต้องซื้อตั๋วเข้าชม เมื่อหมดเวลาเข้าชมแล้ว เจ้าหน้าที่จะปิด  
ประตูรั้วโดยใช้ก้อนหินขนาดใหญ่ตั้งกันประตูไว้ที่พื้น คนท้องถิ่นและนักท่องเที่ยวยังสามารถเข้าและออกได้  
โดยขยับก้อนหินนั้นได้ สังเกตว่าพื้นที่รอบเขตอุทยานประวัติศาสตร์กำแพงเพชรเพิ่งจะมีการก่อสร้างหมู่บ้าน  
จัดสรรเมื่อไม่กี่ปีที่ผ่านมา ในขณะที่อุทยานประวัติศาสตร์พระนครศรีอยุธยาแตกต่างออกไป เนื่องจากตั้งอยู่ใน  
เมือง จึงไม่มีเขตรั้วกันชัดเจน เนื่องจากผู้คนใช้รถใช้ถนนสัญจรไปมาอยู่ตลอดเวลา มีหน่วยงานราชการตั้งอยู่  
ภายในเขตอุทยานด้วย ภายในอุทยานประวัติศาสตร์พระนครศรีอยุธยามีโบราณสถานสำคัญหลายแห่ง ซึ่งต้อง  
ซื้อตั๋วเข้าชมแต่ละแห่ง เส้นทางเข้าชมโบราณสถานเป็นเส้นทางบังคับ บางส่วนมีเข็ญกัน จึงไม่สามารถชม  
โบราณสถานอย่างใกล้ชิดได้ เมื่อหมดเวลาเข้าชมแล้วจะไม่สามารถเข้าออกได้ทั้งคนท้องถิ่นและนักท่องเที่ยว  
มีสิ่งปลูกสร้าง อาคารบ้านเรือนประชิดเขตอุทยานประวัติศาสตร์พระนครศรีอยุธยาอย่างยาวนาน

### สรุปผลการวิจัย

จากผลการวิจัย พบว่า ผู้ที่มีส่วนได้ส่วนเสียที่เกี่ยวข้องกับอุทยานประวัติศาสตร์กำแพงเพชรและ  
อุทยานประวัติศาสตร์พระนครศรีอยุธยา ประกอบด้วย (1) บุคคลระดับสูง ได้แก่ พระมหากษัตริย์  
พระบรมวงศานุวงศ์และข้าราชการระดับสูง ถือว่าเป็นผู้ที่มีส่วนได้ส่วนเสียที่มีอำนาจมาตั้งแต่ก่อนการจัดตั้ง  
อุทยานประวัติศาสตร์ทั้งสองแห่งมาจนถึงปัจจุบัน (2) หน่วยงานราชการ มักปรากฏภาพความร่วมมือและ  
การได้ประโยชน์ร่วมกันระหว่างหน่วยงานราชการ หน่วยงานเอกชนและประชาชนในพื้นที่อุทยานประวัติศาสตร์  
กำแพงเพชร ตรงข้ามกับพื้นที่อุทยานประวัติศาสตร์พระนครศรีอยุธยาที่มักปรากฏความขัดแย้ง มีการได้  
ประโยชน์ มีการเสียประโยชน์และการตอบโต้กันระหว่างหน่วยงานภาครัฐ หน่วยงานเอกชนและประชาชน  
(3) หน่วยงานภาคเอกชนและประชาชน ถือว่าเป็นผู้ที่มีส่วนได้ส่วนเสียที่เป็นฝ่ายตามมาโดยตลอด จนกระทั่ง

ในทศวรรษที่ 2540 ที่ประชาชนสามารถร้องทุกข์ต่อหน่วยงานราชการได้ จึงเริ่มเห็นบทบาทของหน่วยงานภาคเอกชนและประชาชนที่ไม่ได้เป็นฝ่ายตามหน่วยงานราชการอีกต่อไป แต่สามารถตอบโต้ได้กรณีที่มีการเสียผลประโยชน์จากการดำเนินงานของหน่วยงานราชการ

เมื่อนำผลการวิจัยมาวิเคราะห์กับทฤษฎีผู้ที่มีส่วนได้ส่วนเสียของมิทเชลล์และคณะ พบว่าผู้ที่มีส่วนได้ส่วนเสีย (1) บุคคลระดับสูง ได้แก่ พระมหากษัตริย์ พระบรมวงศานุวงศ์ และข้าราชการระดับสูง เป็นผู้มีส่วนได้ส่วนเสียอยู่ใน 3 ลักษณะคือ มีอำนาจ มีความชอบธรรม และมีความเร่งด่วน เรียกว่า ผู้มีส่วนได้ส่วนเสียที่เด็ดขาด (Definitive Stakeholder) ถือว่าผู้มีส่วนได้ส่วนเสียกลุ่มนี้มีความสำคัญในระดับสูงสุด (High Priority) ตัวแสดงประเภทบุคคลระดับสูงมีบทบาทนำทั้งทางเศรษฐกิจและการเมือง ในการบริหารจัดการเรื่องมรดกวัฒนธรรม การอนุรักษ์ปฏิสังขรณ์วัดวาอาราม และโบราณสถานในแต่ละพื้นที่มาตั้งแต่อดีตจนถึงปัจจุบัน เห็นได้จากข้อพิพาทระหว่างกรมศิลปากรกับเจ้าอาวาสวัดภูเขาทองที่ได้รับการไกล่เกลี่ยและสิ้นสุดลงเมื่อมีพระบรมวงศานุวงศ์เข้ามาอุปถัมภ์โครงการบูรณะวัดภูเขาทอง

สมัยก่อนประชาชนอยู่ในฐานะ “ผู้ตาม” เป็นผู้มีส่วนได้ส่วนเสียอยู่ที่มีลักษณะเดียว คือ เรื่องมีความชอบธรรม ได้แก่ ผู้มีส่วนได้ส่วนเสียที่ตัดสินใจได้เอง (Discretionary Stakeholder) ซึ่งเป็นผู้มีส่วนได้ส่วนเสียที่มีลักษณะเดียว ทางราชการยังไม่ต้องให้ความสำคัญและยังไม่ต้องเข้าไปแก้ปัญหาให้ จนกระทั่งการปฏิรูประบบราชการในพ.ศ.2540 ส่งผลให้ประชาชนตระหนักรู้สิทธิ เสรีภาพของตนเองมากขึ้นจากพระราชบัญญัติเผยแพร่ข้อมูลข่าวสารของทางราชการ ประชาชนจะประกอบด้วย 2 ลักษณะ คือ มีความชอบธรรม และมีความเร่งด่วน เรียกว่า ผู้มีส่วนได้ส่วนเสียที่แล้วแต่กรณี (Dependent Stakeholder) สามารถร้องเรียนการดำเนินงานของภาคราชการและภาคเอกชนได้ ซึ่งถ้าหากประชาชนรวมกลุ่มประท้วงด้วยจำนวนมวลชนที่มากก็จะกลายเป็นผู้มีส่วนได้ส่วนเสียอยู่ใน 3 ลักษณะคือ มีอำนาจ มีความชอบธรรม และมีความเร่งด่วน เรียกว่า ผู้มีส่วนได้ส่วนเสียที่เด็ดขาด (Definitive Stakeholder) ได้เช่นกัน

### อภิปรายผลการวิจัย

จากผลการวิจัยพบว่า อุทยานประวัติศาสตร์กำแพงเพชรมีความร่วมมือและการบูรณาการระหว่างผู้ที่มีส่วนได้ส่วนเสียมากกว่าพื้นที่อุทยานประวัติศาสตร์พระนครศรีอยุธยา สอดคล้องกับการวิจัยของ จิรานุช และคณะ (2554) ที่มีมุมมองถึงการบริหารจัดการรวมทั้งการดูแลพื้นที่กำแพงเพชรว่าทำได้ง่ายกว่า เนื่องจากเป็นเมืองปิด ยังมีความเป็นป่าไม้ที่ร่มรื่นอุดมสมบูรณ์ด้วยต้นไม้ขนาดใหญ่ แตกต่างจากพื้นที่พระนครศรีอยุธยาที่เป็นพื้นที่เปิด มีการขยายตัวของเมืองสูง มีผู้คนอาศัยอยู่มาก จึงเกิดปัญหาตามมามากมาย นอกจากนี้การประสานงานระหว่างองค์การที่เกี่ยวข้องในพื้นที่กำแพงเพชรทำได้ดีกว่า ในขณะที่พื้นที่พระนครศรีอยุธยาขาดการบูรณาการระหว่างหน่วยงานราชการกับคนท้องถิ่น รวมทั้งยังขาดมุมมองทางการบริหารที่เป็นเอกฉันท์ และขาดการประสานงานในระดับปฏิบัติการ บ้านเรือนที่อยู่อาศัยรุกล้ำโบราณสถาน อีกทั้งยังประสบปัญหาจากการบริหารพื้นที่ทับซ้อนกันของหน่วยงานราชการ ซึ่งแตกต่างจากพื้นที่อุทยานประวัติศาสตร์กำแพงเพชรที่มีที่ตั้งแยกออกไปอย่างชัดเจน แต่มีการรุกล้ำโดยการทำให้พื้นที่การเกษตรของชาวบ้าน แต่ไม่รุนแรงนัก

ผลการวิจัยยังพบว่า หน่วยงานราชการเป็นผู้ที่มีส่วนได้ส่วนเสียโดยตรง ได้ใช้อำนาจบริหารจัดการพื้นที่ทับซ้อนกันในพื้นที่อุทยานประวัติศาสตร์พระนครศรีอยุธยา เนื่องจากหน่วยงานราชการแต่ละแห่งมีอำนาจหน้าที่และกฎหมายของตน จึงเกิดปัญหาความขัดแย้งขึ้น ในกรณีเทศบาลนครพระนครศรีอยุธยากับกรมศิลปากรที่กฎหมายได้ให้อำนาจเต็มในการบริหารจัดการพื้นที่ โดยเฉพาะความขัดแย้งระหว่างหน่วยงานที่มีสาเหตุมาจากประเด็นของกลุ่มผู้ค้าขายบริเวณวิหารมงคลพิตร สอดคล้องกับการวิจัยของ ณัชชชญา ทองจันทร์ (2556) ที่กล่าวถึงภาคประชาชน หนึ่งในผู้ที่มีส่วนได้ส่วนเสีย อาศัยช่องว่างของกฎหมายจาก

หน่วยงานราชการเพื่อผลประโยชน์ของตนเอง จนนำไปสู่ความขัดแย้งระหว่างหน่วยงานราชการต่าง ๆ ในพื้นที่อุทยานประวัติศาสตร์พระนครศรีอยุธยา

นอกจากนี้อุทยานประวัติศาสตร์กำแพงเพชร ไม่ปรากฏความขัดแย้งเหมือนกับพื้นที่อุทยานประวัติศาสตร์พระนครศรีอยุธยา เนื่องจากอุทยานประวัติศาสตร์กำแพงเพชรมีที่ตั้งแยกออกไปจากพื้นที่อยู่อาศัย เป็นพื้นที่ปิดและไม่มีการทับซ้อนของพื้นที่ และผู้ที่มีส่วนได้ส่วนเสียร่วมมือกันได้เป็นอย่างดี คล้ายคลึงกับผู้ที่มีส่วนได้ส่วนเสียที่ปรากฏในงานวิจัยของ อาส และคณะ (Aas et al., 2005) ศึกษาวิจัยเรื่อง “ความร่วมมือของผู้ที่มีส่วนได้ส่วนเสียและการจัดการแหล่งมรดกวัฒนธรรม” (Stakeholder Collaboration and Heritage Management) ในพื้นที่เมืองหลวงพระบาง ประเทศลาว ซึ่งในปีพ.ศ.2542 องค์การยูเนสโกยกย่องว่าเป็นเมืองที่รักษาประเพณีดั้งเดิมไว้ได้ดีที่สุดในเอเชียตะวันออกเฉียงใต้ การบริหารจัดการจากภาครัฐที่องค์การยูเนสโกเคยให้ความช่วยเหลือ ความร่วมมือของผู้ที่มีส่วนได้ส่วนเสีย ทำให้การอนุรักษ์พื้นที่กับการพัฒนาการท่องเที่ยวสอดคล้องกัน ถึงแม้จะประสบปัญหาความไม่เข้าใจระหว่างกลุ่มต่างๆกันอยู่บ้างก็ตาม

### ข้อเสนอแนะ

จากผลการวิจัย มีข้อเสนอแนะ ดังนี้

(1) อิทธิพลของการพัฒนาเมืองส่งผลให้มีแนวโน้มก่อให้เกิดสิ่งปลูกสร้างรอบเขตอุทยานประวัติศาสตร์กำแพงเพชรเพิ่มขึ้น ถึงแม้ว่าจะยังไม่หนาแน่นจนเกิดปัญหาทับซ้อนเหมือนอุทยานประวัติศาสตร์พระนครศรีอยุธยา แต่หน่วยงานราชการที่เกี่ยวข้องควรเฝ้าระวังพื้นที่รอบเขตอุทยานประวัติศาสตร์กำแพงเพชรไว้ด้วย

(2) รอบนอกเขตอุทยานประวัติศาสตร์กำแพงเพชรและอุทยานประวัติศาสตร์พระนครศรีอยุธยา มีวัดร้างหรือโบราณสถานอื่น ๆ อีกหลายแห่ง เช่น เตาเผาสังคโลก ตลอดจนโบราณสถานที่ไม่สามารถระบุได้ว่าเป็นสิ่งใด หลายแห่งที่ยังไม่ได้รับการดูแล ในพื้นที่กำแพงเพชรมักพบตั้งอยู่ในป่า ที่ดินรกร้างและพื้นที่การเกษตร ส่วนในพื้นที่พระนครศรีอยุธยามักพบตั้งอยู่ในที่ดินรกร้าง ปะปนอยู่กับบ้านเรือนของประชาชน แม้แต่ภายในที่ดินของโรงแรม รีสอร์ท ซึ่งหน่วยงานราชการควรเข้าไปดูแลเนื่องจากอาจพบหลักฐานที่เป็นประโยชน์แก่ศาสตร์ต่าง ๆ

(3) จากการเก็บข้อมูลวิจัยจากเอกสารชั้นต้น เอกสารชั้นรองรวมทั้งการสังเกตการณ์ในพื้นที่ พบช่องว่างทางความรู้ซึ่งไม่สามารถหาคำตอบได้ การวิจัยครั้งต่อไปควรใช้การสัมภาษณ์ผู้เชี่ยวชาญเรื่องอุทยานประวัติศาสตร์และผู้ที่มีส่วนได้ส่วนเสียร่วมด้วย เพื่อการได้คำตอบที่ครบถ้วน

### บรรณานุกรม

กรมศิลปากร. (2535). *มรดกโลก The World Cultural Heritage มรดกโลกทางวัฒนธรรมในประเทศไทย (จัดพิมพ์เนื่องในโอกาส 81 ปีแห่งการสถาปนากรมศิลปากร วันที่ 27 มีนาคม พ.ศ.2535)*.

สำนักพิมพ์ บริษัท ฉลองรัตน์ จำกัด.

กัมม. (26 มีนาคม 2550). *เที่ยวเมืองพระร่วง ภาคที่ ๑ ระยะทางเสด็จ และถนนพระร่วง*. BlogGang.

<https://www.bloggang.com/viewdiary.php?id=rattanakosin225&month=03-2007&date=25&group=6&gblog=1>

กาญจนา จันทร์สิงห์. (13 กุมภาพันธ์ 2561). *พระยาวิเชียรปราการ*. สำนักวิทยบริการและเทคโนโลยีสารสนเทศ มหาวิทยาลัยราชภัฏกำแพงเพชร. [https://arit.kpru.ac.th/ap2/local/?nu=pages &page\\_id=128&code\\_db=610003&code\\_type=01](https://arit.kpru.ac.th/ap2/local/?nu=pages &page_id=128&code_db=610003&code_type=01)

- (25 กุมภาพันธ์ 2563). *ประวัติศาสตร์กำแพงเพชร จากใบบอกเมืองกำแพงเพชร*.  
สำนักวิทยบริการและเทคโนโลยีสารสนเทศ มหาวิทยาลัยราชภัฏกำแพงเพชร.  
[https://arit.kpru.ac.th/ap2/local/?nu=pages&page\\_id=1299&code\\_db=610001&code\\_type=01](https://arit.kpru.ac.th/ap2/local/?nu=pages&page_id=1299&code_db=610001&code_type=01)
- เกื้อกุล ยืนยงอนันต์. (2529). *ความเปลี่ยนแปลงภายในเกาะเมืองพระนครศรีอยุธยา ระหว่างพ.ศ.2438-2500*.  
สำนักพิมพ์สถาบันไทยคดีศึกษามหาวิทยาลัยธรรมศาสตร์.
- กำแพงเพชรศึกษา มหาวิทยาลัยราชภัฏกำแพงเพชร. (17 มิถุนายน 2562). *นครไตรตรึงษ์ เมืองโบราณ  
ต้นกำเนิดอาณาจักรอยุธยา*. [https://acc.kpru.ac.th/KPPStudies/index.php?title=นครไตรตรึงษ์\\_เมืองโบราณ\\_ต้นกำเนิดอาณาจักรอยุธยา](https://acc.kpru.ac.th/KPPStudies/index.php?title=นครไตรตรึงษ์_เมืองโบราณ_ต้นกำเนิดอาณาจักรอยุธยา)
- จิราหนู โสภา, จิราพร สุวรรณเกษม, รัฐจวน ประวัติเมือง, พิมพ์วิ ทหารแก้ว, ณัฐปรีญา โพธิ์พันธ์  
และชุตินา จักรจรัส. (2554). *ศักยภาพการจัดการแหล่งท่องเที่ยวเมืองมรดกโลกของประเทศไทย  
กรณีศึกษา : อุทยานประวัติศาสตร์สุโขทัย-ศรีสัชชนาลัย-กำแพงเพชรและอุทยานประวัติศาสตร์  
พระนครศรีอยุธยาเพื่อการท่องเที่ยวเชิงวัฒนธรรมอย่างยั่งยืน* (รายงานการวิจัย). สำนักงานการวิจัย  
แห่งชาติ (วช.). [https://doi.nrct.go.th/ListDoi/listDetail?Resolve\\_DOI=10.14457/  
SDU.res.2011.17](https://doi.nrct.go.th/ListDoi/listDetail?Resolve_DOI=10.14457/SDU.res.2011.17)
- ณัชชัญญา ทองจันทร์. (2556). ปัญหาการบังคับใช้กฎหมายในการบริหารจัดการ โบราณสถาน โบราณวัตถุ  
และสถานที่ศักดิ์สิทธิ์ : ศึกษากรณีเกาะเมืองจังหวัดพระนครศรีอยุธยา.  
สำนักพิมพ์สำนักงานเลขาธิการวุฒิสภา.
- ธานูรา วิไลวานิช และปิยะ มือนันต์. (2563). *แนวทางการสืบสานคติพระจักรพรรดิราช สัญลักษณ์แห่ง  
อำนาจในงานศิลปกรรม ณ วัดหน้าพระเมรุราชิการามวรวิหาร*. วารสารวิชาการอยุธยาศึกษา, 12(2),  
22-37. <https://so02.tci-thaijo.org/index.php/jas/article/view/245089/166026>
- ประกาศจังหวัดพระนครศรีอยุธยา เรื่อง โครงสร้างและอำนาจหน้าที่ วิธีดำเนินงาน และสถานที่ติดต่อเพื่อรับ  
ข้อมูลข่าวสารของหน่วยงานบริหารราชการส่วนท้องถิ่นในจังหวัดพระนครศรีอยุธยา.  
(15 มิถุนายน 2542). *ราชกิจจานุเบกษา*. เล่ม 116 ตอนที่ 47 ง หน้า 178-181.
- พิพิธภัณฑ์สถานแห่งชาติ กำแพงเพชร. (ม.ป.ป.). *นิทรรศการ*. [http://www.virtualmuseum.  
finearts.go.th/kamphaengphet/index.php/th/event.html](http://www.virtualmuseum.finearts.go.th/kamphaengphet/index.php/th/event.html)
- พิพิธภัณฑ์สถานแห่งชาติ เจ้าสามพระยา. (ม.ป.ป.). *ความเป็นมา*. [http://www.virtualmuseum.  
finearts.go.th/chaosamphraya/index.php/th/about-us.html](http://www.virtualmuseum.finearts.go.th/chaosamphraya/index.php/th/about-us.html)
- มานพ ถนอมศรี. (2546). *สุโขทัย : อุทยานประวัติศาสตร์ มรดกโลก*. สำนักพิมพ์ พี พี เวิลด์ มีเดีย.
- พระบาทสมเด็จพระมงกุฎเกล้าเจ้าอยู่หัว. (2451). *เที่ยวเมืองพระร่วง*. สำนักพิมพ์บำรุงนุกุลกิจ.
- ศักดิ์ชัย สายสิงห์. (2551). *งานช่างสมัยพระนั่งเกล้าฯ*. สำนักพิมพ์มติชน.
- ศรีศักร วัลลิโภดม. (2536). *การจ้างเหมาทางโบราณคดี รุ่งอรุณแห่งความวิบัติของมรดกทางวัฒนธรรม*.  
วารสารเมืองโบราณ, 19(2), 10-16. <http://www.muangboranjournal.com/bookpost/85>
- สมชาติ จิงศิริอารักษ์. (2555). ความเชื่อและแนวความคิดในการอนุรักษ์โบราณสถานของไทยจากอดีต  
สู่ปัจจุบัน. *วารสารหน้าจั่ว*, 8, 106-127. [https://so04.tci-thaijo.org/index.php/  
NAJUA/article/view/16710/15106](https://so04.tci-thaijo.org/index.php/NAJUA/article/view/16710/15106)

- สมบูรณ์ ศิริสรธริรัญ, ภัทร พลอยแหวน, วัชระ จตุพร, ฐิติกรณ์ ยาวิไชย จารึกศิลป์ และสิทธิพร ชูลีธรรม. (2561). แผนยุทธศาสตร์สำหรับโครงการการอนุรักษ์และพัฒนามรดกโลกพระนครศรีอยุธยา. *วารสารการบริหารปกครอง*, 7(1), 227-247. <https://so01.tci-thaijo.org/index.php/gjournal-ksu/article/view/132125>
- สมัย สุทธิธรรม. (2546). *อุทยานประวัติศาสตร์กำแพงเพชร*. สำนักพิมพ์ด้านสุทธาการพิมพ์.
- สันติ อภัยราช. (2545). *เดินเท้าสำรวจถนนพระร่วง ถนนพระร่วงกับเมืองกำแพงเพชร ด้วยระบบ GPS (สำรวจเส้นทางและพื้นที่ ด้วยสัญญาณดาวเทียม)*. องค์การบริหารส่วนจังหวัดกำแพงเพชร.
- สุจิตต์ วงษ์เทศ. (2559). สุจิตต์ วงษ์เทศ : อุทยานประวัติศาสตร์สุโขทัย และศิลปวัฒนธรรม ฉบับปฐมฤกษ์ พ.ศ. ๒๕๒๒. *มติชนออนไลน์*. [https://www.matichon.co.th/columnists/news\\_251093](https://www.matichon.co.th/columnists/news_251093)
- สุเจน กรรพทธี. (2551). *เกร็ดข่าว - อยุธยา มรดกโลกในภาวะอันตราย ?*. นิตยสาร สารคดี. <http://www.sarakadee.com/2008/08/01/ayudhaya-crisis/>
- เสนอ นิลเดช. (2546). *วัดพระศรีสรรเพชญ์*. สำนักพิมพ์อุทยานประวัติศาสตร์พระนครศรีอยุธยา กรมศิลปากร.
- พระยาโบราณราชธานินทร์. (ม.ป.ป.). *ภูมิสถานอยุธยา*. <https://www.finearts.go.th/Boranrajathanin/categorie/Ayutthayalandscape>
- Aas, C., Ladkin, A. & Fletcher, J. (2005). Stakeholder Collaboration and Heritage Management. *Annals of Tourism Research*, 32(1), 28–48. <https://www.sciencedirect.com/science/article/abs/pii/S0160738304001021>
- Cambridge Dictionary. (2022). *Political Economy*. <https://dictionary.cambridge.org/dictionary/english/political-economy>
- Collinson, S. (Ed.). (2003). *Power, livelihoods and conflict: case studies in political economy analysis for humanitarian action*. Overseas Development Institute.
- Freeman, R.E. (1984). *Strategic Management: A Stakeholder Approach*. MA.: Pitman.
- Mitchell, R.K., Agle, B.R., & Wood, D.J. (1997). Toward a theory of stakeholder identification and salience: Defining the principle of who and what really counts. *The Academy of Management Review*, 22(4), 853-886. [https://www.jstor.org/stable/259247?seq=1#metadata\\_info\\_tab\\_contents](https://www.jstor.org/stable/259247?seq=1#metadata_info_tab_contents)
- Poomphongpad, P. (1990). Ayutthaya Hope to be Historical City. *Journal of Osotho*, 30(11), 56-65.
- SOAS University. (n.d.). *Unit 1 The State, Policy-Making and Political Economy*. [https://www.soas.ac.uk/cedep-demos/000\\_P527\\_PEPP\\_K3736-Demo/unit1/page\\_13.htm](https://www.soas.ac.uk/cedep-demos/000_P527_PEPP_K3736-Demo/unit1/page_13.htm)