

## หยกพลังความเชื่อ

### Jade: The Power of Belief

ฐิติพัทธ์ ฝิวล่อ<sup>1</sup>

วันที่ได้รับต้นฉบับบทความ : 5 ตุลาคม 2566

วันที่แก้ไขปรับปรุงบทความ : 16 ตุลาคม 2566

วันที่ตอบรับตีพิมพ์บทความ : 21 ตุลาคม 2566

#### บทคัดย่อ

บทความวิชาการเรื่อง หยกพลังความเชื่อ มีวัตถุประสงค์ในการศึกษาทั้งหมด 3 วัตถุประสงค์ ได้แก่ 1. เพื่อศึกษาแหล่งที่มาและชนิดของหินหยก 2. เพื่อศึกษาหินที่มีลักษณะคล้ายกับหยก และ 3. เพื่อศึกษาความเชื่อของหินหยกในแต่ละประเทศ จากการศึกษาพบว่า หินหยก หรือหยกที่เรารู้จักกันนั้น ชุดพบที่ประเทศจีนเป็นที่แรก ต่อมาสามารถขุดพบได้ที่ประเทศพม่าและประเทศไทยอีกด้วย ในปัจจุบันผู้คนนิยมนำหยกมาทำเป็นเครื่องประดับ ของสะสม รวมไปถึงแกะสลักเป็นสิ่งศักดิ์สิทธิ์เพื่อยึดเหนี่ยวจิตใจ ซึ่งหินหยกในปัจจุบันสามารถแบ่งได้เป็น 2 ชนิด คือ หินหยกที่เกิดจากแร่เจไดต์ และหินหยกที่เกิดจากแร่เนฟไฟไรต์ แต่ในปัจจุบันเมื่อหยกหาได้ยากและมีราคาแพง มนุษย์จึงหันมานำหินที่มีลักษณะคล้ายกับหยกมาทำเป็นเครื่องประดับของสะสม รวมไปถึงแกะสลักเป็นสิ่งศักดิ์สิทธิ์อีกด้วย จากการศึกษาวัตถุประสงค์ข้อที่ 2 พบว่า หินบางชนิดสามารถนำมาใช้แทนหยก เนื่องจากหินชนิดนี้มีสีใกล้เคียงกับหยกมาก แต่หินเหล่านั้นไม่ได้เกิดขึ้นจากแร่เนฟไฟไรต์หรือแร่เจไดต์ ซึ่งเป็นส่วนประกอบหลักที่ก่อให้เกิดหยกที่แท้จริง ตามวัตถุประสงค์ข้อที่ 3 คือ เพื่อศึกษาความเชื่อของหินหยกในแต่ละประเทศ ซึ่งความเชื่อเกี่ยวกับหยกนั้นมีมากมายหลายประเด็น ซึ่งในที่นี้ผู้เขียนขอกล่าวถึงเพียงความเชื่อที่เกี่ยวข้องกับสีหยกเท่านั้น จากการศึกษาพบว่า ความเชื่อเรื่องสีของหยกมีมากมายหลายสี แต่สีที่ได้รับความนิยมมากที่สุดคือ สีเขียว ซึ่งมีความเชื่อว่าสีเขียวของหยกช่วยให้ร่ำรวยและความมั่งคั่ง สีม่วงช่วยเรื่องความเพียบพร้อมในทุก ๆ ด้าน สีดำหรือสีเทาช่วยด้านพลังงานด้านลบ สีแดงช่วยส่งเสริมพลังงาน สีขาวช่วยเรื่องความโชคดี สีเหลืองช่วยความมีชีวิตชีวา สีฟ้าแกมเขียวช่วยความสุขภาพในจิตใจ หยกสีฮกหลกชีวิตเด่นในเรื่อง โชคลาภ วาสนา เป็นต้น นอกจากนั้นแล้วจากการศึกษาเรื่องความเชื่อที่เกี่ยวข้องกับหยกยังพบอีกว่าความเชื่อเกี่ยวกับหยกในประเทศจีน ประเทศไทย และประเทศฮ่องกง จะมีความคล้ายคลึงกันในเรื่องความเป็นสิริมงคล ความเจริญรุ่งเรือง ความร่ำรวย ความโชคดี อำนาจ ความก้าวหน้า ด้านสุขภาพ คุ้มครอง ป้องกันโรคภัยไข้เจ็บ และทำให้อายุยืน แต่อาจมีบางความเชื่อที่แตกต่างกันในแต่ละประเทศ เช่น ประเทศฮ่องกงนิยม

<sup>1</sup> ครูโรงเรียนสุพรรณภูมิ อำเภอเมือง จังหวัดสุพรรณบุรี

นำหยกมาสวมใส่ให้กับเด็กแรกเกิดเพื่อเป็นสิริมงคลกับชีวิต เพื่อสื่อถึงความบริสุทธิ์ ประเทศจีนนิยมการนำหินหยกฝังพร้อมศพ เพื่อไม่ให้ศพเน่าเปื่อยได้ เป็นต้น

**คำสำคัญ:** หยก, ความเชื่อ

## **Abstract**

This academic article, “Jade: the Power of Belief,” has three objectives: firstly, to study the origins and types of jade; secondly, to study the stones that are similar to jade; and finally, to study the beliefs of jade in each country. From the studies, It has been found that jade stone, or “Jade” as we know it, was first discovered in China. Later, it could be found in Burma and Thailand. Today, jade is frequently fashioned into jewelry, collectibles, and sacred objects. There are 2 types of jade: Jadeite and Nephrite. Nowadays, jade is hard to find and expensive; therefore, people have used stones similar to jade to make jewelry, including collectibles and sacred carvings. According to the second objective, the study found that some types of stones can be used instead of jade. They closely resemble jade in color despite not containing the mineral nephrite or jadeite, which is the main component of genuine jade. According to the third objective, which is to study the beliefs of jade in each country, the beliefs about jade are diverse. This article focuses on those related to color. It was found that jade has many colors, but the most popular color, green, is associated with wealth and prosperity. Purple is linked to overall prosperity, black and gray to counteract negative energy, red to energy, white to bad luck, yellow to vitality, blue-green to inner happiness, and Hok Lok Siu color to luck and fortune. Moreover, the study of beliefs related to jade also found similarities in auspiciousness, prosperity, wealth, good luck, power, progress, health, protection, disease prevention, and longevity in China, Thailand, and Hong Kong. However, some beliefs are different in each country. For instance, in Hong Kong, newborns wear jade to bring good fortune and convey purity, while in China, jade is buried with corpses to prevent decomposition.

**Keyword:** Jade, Belief

## ที่มาและความสำคัญของหยก

หยก เป็นหินที่มีตำนานและความเชื่อที่ผูกพันกับวิถีชีวิตของชาวจีนมาเป็นเวลานาน ในวัฒนธรรมของชาวจีนมีการนำหยกมาใช้เป็นส่วนหนึ่งในพิธีกรรม และนิยมนำมาทำเป็นสิ่งของเครื่องประดับ ล้วนแต่มีความเกี่ยวข้องกับคุณธรรมและความเชื่อในเรื่องพลังอำนาจแห่งหินศักดิ์สิทธิ์นี้ทั้งสิ้น การนำหยกมาใช้ไม่เพียงแต่ปรากฏในวัฒนธรรมของชาวจีนเท่านั้น แต่ยังส่งอิทธิพลไปยังประเทศอื่น ๆ ทั่วโลก จากความเชื่อและความศรัทธาเกี่ยวกับหยกของชาวจีนที่ถูกส่งสมมานานนับพันปีได้มีการส่งต่อผ่านทางวัฒนธรรมไปยังประเทศอื่น ๆ ทั่วโลก

หยก ถือเป็นหินชนิดหนึ่งที่มีคุณสมบัติเฉพาะตัวและมีความแข็งกว่าหินธรรมดาทั่วไป อีกทั้งยังมีความสวยงาม นอกจากนี้จะเป็นหินที่มีความสวยงามแข็งแรงทนทานแล้ว อีกทั้งยังมีการนำมาทำเป็นภาชนะเครื่องใช้ในชีวิตประจำวัน โดยนิยมนำหยกมาแกะสลักเป็นจาน ชาม แก้วน้ำ ตะเกียง โต๊ะ และอาวุธ รวมถึงการนำมาแกะสลักเป็นรูปเคารพหรือรูปสัญลักษณ์ต่าง ๆ เป็นต้น ซึ่งความนิยมในการนำหยกมาทำเป็นเครื่องใช้ต่าง ๆ นี้ เริ่มต้นขึ้นในสมัยราชวงศ์ฉาง (1600-1046 ปีก่อนคริสต์ศักราช) และราชวงศ์โจว (1046-256 ปีก่อนคริสต์ศักราช) โดยเริ่มจากการนำหยกมาทำเป็นเครื่องมือเครื่องใช้ เช่น อาวุธ ตราประจำตำแหน่งข้าราชการ เครื่องประดับ และทำเป็นรูปแกะสลักขนาดใหญ่เพื่อประดับบ้านเรือน ต่อมาในสมัยราชวงศ์ช้าน (206 ปีก่อนคริสต์ศักราช - ค.ศ. 220) จึงเริ่มมีการนำหยกมาทำเป็นภาชนะเครื่องใช้ ที่มีลักษณะคล้ายเครื่องเคลือบ สมัยราชวงศ์หยวน (ค.ศ. 1279-1368) และราชวงศ์หมิง (ค.ศ. 1368-1644) ได้นำหยกมาแกะสลักเป็นรูปคนและสัตว์ ในสมัยราชวงศ์ชิง (ค.ศ. 1644-1912) ได้นิยมนำมาแกะสลักเน้นการเลียนแบบธรรมชาติ เช่น รูปดอกไม้ ผลไม้ และรูปสัตว์ (ธัญญารัตน์ อภิวงค์, 2548) ดังนั้นคณะผู้จัดทำจึงได้ศึกษาค้นคว้าเรื่องหยก เพื่อให้ผู้อ่านนำความรู้ที่ได้ไปใช้ประโยชน์ในด้านต่าง ๆ และเป็นประโยชน์ต่อการศึกษาแก่เด็กและเยาวชนรวมทั้งประชาชนทั่วไปที่มีความสนใจ โดยมีวัตถุประสงค์ในการศึกษาดังนี้ 1. เพื่อศึกษาแหล่งที่มาและชนิดของหยก 2. เพื่อศึกษาหินที่มีลักษณะคล้ายหยก และ 3. เพื่อศึกษาความเชื่อของหินหยก

## แหล่งที่มาและชนิดของหยก

แหล่งพบหินหยกที่แรกมาจากประเทศจีน และยังขุดพบที่ ประเทศพม่า ไทย และที่อื่น ๆ หยกเป็นแร่รัตนชาติที่นิยมใช้ทำเครื่องตกแต่งและเครื่องประดับกันอย่างแพร่หลายในเอเชียตะวันออกเฉียงใต้มาตั้งแต่อดีต จนปัจจุบันการขุดค้นทางโบราณคดีในประเทศจีนได้พบเครื่องใช้ทำด้วยหยกจำนวนมากที่มีอายุเก่าแก่นับพันปี เป็นอัญมณีที่มีประวัติการใช้สอยมาอย่างยาวนานควบคู่กับอารยธรรมจีน หยกกำเนิดอยู่ในชั้นหินแปร ลักษณะเป็นผลึกเดี่ยวขนาดเล็ก ๆ จำนวนมากมารวมตัวและผสมกันจนเป็นกลุ่มก้อน เราเรียกว่า ผลึกกลุ่มหยกหนึ่งก้อนก็คือผลึกกลุ่มหนึ่งมารวมตัวกัน ความที่พวกมันยึดตัวกันอย่างหนาแน่นทำให้เรามองไม่เห็นผลึกขนาดเล็กด้วยตาเปล่าแต่ถ้าส่องขยายด้วยกล้องจุลทรรศน์เราจะเห็นผลึกขนาดเล็กแยกจากกัน การผสมตัวกันของผลึกขนาดเล็กทำให้หยกมีโครงสร้างที่แข็งแรงทนทานต่อแรงกระแทก เป็นพลอยที่บึกบึนทนต่อการใช้งาน (ธัญญารัตน์ อภิวงค์, 2548)

ในประเทศไทย แม้ความนิยมเกี่ยวกับหยกจะเป็นเรื่องเฉพาะกลุ่ม และไม่แพร่หลายเท่าประเทศจีนมากนัก แต่ยังคงพบว่ามีกรนำหยกมาแกะสลักเป็นพระพุทธรูป หรือรูปเคารพต่าง ๆ เช่นเดียวกัน โดยพระพุทธรูป

ที่แกะสลักจากหยกเนไฟต์ ที่มีชื่อเสียงในประเทศไทย ได้แก่ พระพุทธรูปหินรัตนปฏิมากร หรือพระแก้วมรกต อันเป็นพระพุทธรูปสำคัญคู่บ้านคู่เมืองที่ชาวไทยให้ความเคารพศรัทธาเป็นอย่างสูง นอกจากนี้ ในรัชสมัย พระบาทสมเด็จพระจุลจอมเกล้าเจ้าอยู่หัว รัชกาลที่ 5 ซึ่งเป็นยุคที่มีการเจริญสัมพันธ์ไมตรีกับประเทศทาง ตะวันตกอย่างแพร่หลาย ยังปรากฏการทำเครื่องประดับและสิ่งของเครื่องใช้จากหยกในรูปแบบต่าง ๆ ด้วยฝีมือ ช่างทองหลวงจากตะวันตก สำหรับนำมาจัดถวายแก่ราชสำนัก เช่น ตลับพระโอสถหยก ตัวตลับทำจากหยก เนไฟร์ต จัดทำโดยห้างพาร์แบร์ฌ์ เพื่อจัดถวายแด่พระบาทสมเด็จพระจุลจอมเกล้าเจ้าอยู่หัว (รัฐกร มงคลธรรม, 2554)

## ชนิดของหยก

หยก (Jade) เป็นชนิดของหินที่ใช้ในการทำเครื่องประดับ และมีความเชื่อในเรื่องต่าง ๆ มาอย่าง ยาวนาน แร่ที่นับว่าเป็นหยก มีอยู่เพียง 2 ชนิด คือ แร่เนไฟไฟต์(Nephrite) และแร่เจไดต์ (Jadeite) ซึ่งเป็น แร่ในกลุ่มซิลิเกต มีความแข็งแกร่ง รูปแบบที่เป็นก็เป็นลักษณะของหยก มีดังนี้

### 1. หยกธรรมชาติ ที่นักวิทยาศาสตร์นักวิชาการทั่วไปยอมรับมี 2 ชนิด หรือ 2 ประเภท คือ

1) หยกประเภทเจไดต์หรือเจไดต์ มีธรรมชาติกำหนดจากแร่โซเดียมและแร่ลูมิเนียม เนื้อหยาบเป็นเส้น มีความใสความขุ่น มีความทนทานสูง และมีความเหนียวดีมาก เชื่อกันว่ามีอายุประมาณใน ยุคพรีแคมเบรียน ระหว่าง 141-570 ล้านปี หยกชนิดนี้มีรูปผลึกระบบโมโนคลินิก หยกเจไดต์หรือเจไดต์ ส่วนมากมีหลายสี เช่น ขาวขุ่น น้ำตาล เหลือง ม่วง เทา ดำ ฟ้า น้ำเงิน มีลักษณะเป็นก้อน ๆ บางก้อนก็มีหลายสี ปะปนกัน ส่วนหยกสีเขียวหายากมาก มีน้อยมาก มีปะปนอยู่ในก้อนหยกสีต่าง ๆ เช่น ในก้อนหยกสีขาวขุ่น เป็นต้น

หยกเจไดต์สีเขียวที่พบเพียงเล็กน้อยนิยมนำมาเจียรนัยเป็นเครื่องประดับคือหัวแหวนสีเขียว หยกเจไดต์ หรือเจไดต์นี้ ส่วนมากพบในชายแดนพม่าติดจีนในรัฐคะฉิ่น แถบเมืองโมกองผาก้าน โมฮัง ในจังหวัดมิจิ้น่า (หรือมะยิตกินา) แถวเทือกเขา TAWMAW ในพม่า เป็นแหล่งหยกเนื้อแข็งเจไดต์ที่รู้จักกันมากที่สุด นิยมเรียก กันว่า หยกพม่า แหล่งหยกชนิดนี้ที่สำคัญรองมาคือที่ตุรกี บริเวณทิวเขามณฑลเซนสี และยูนานของจีนก็พบ แหล่งหยกเจไดต์แบบเดียวกันกับของพม่า

หยกเจไดต์หรือเจไดต์กำเนิดจากแร่ธรรมชาติ มีความทนทานสูงและมีหลายรูปแบบ มีความทนทานสูง มีหลายสี ลักษณะเป็นก้อน ๆ บางก้อนมีหลายสีปะปนกันและหยกสีเขียวหายาก พบเพียงน้อยมาก นิยมนำมา เจียรนัยเป็นเครื่องประดับ ส่วนมากพบในชายแดนพม่าติดจีนในรัฐคะฉิ่น แหล่งหยกชนิดนี้สำคัญรองลงมาคือ ตุรกีและยูนานของจีนก็พบแหล่งหยกเจไดต์แบบเดียวกันกับพม่า (Stone\_story55, 2567)



ภาพที่ 1 หยกเจไดต์

(บริษัท แอลดับบลิวเอ็น ทรีตี จำกัด, ม.ป.ป.)

2) หยกประเภทเนไฟต์ เนฟไรท์ นิฟไรท์ (NEPHRITE) มีธรรมชาติเกิดจากแร่แมกนีเซียม คัลเซียม และเหล็ก หรือเป็นแร่ตระกูลแอมฟิโบล มีรูปผลึกแบบโมโนคลินิก หยกเนไฟต์ปัจจุบันพบมากในบริติช โคลัมเบีย ไกล้อะลาสกา ในประเทศแคนาดา มีแหล่งหยกเนื้อดีสีไปไม้สดจนถึงเขียวอมดำจำนวนมากตามบริเวณ เทือกเขาที่มีหิมะปกคลุมชาวโพลนเกือบตลอดปี นอกจากนี้ยังพบที่ไซบีเรีย ประเทศรัสเซีย ก็มีหยกเนไฟต์ แบบเดียวกัน ประเทศแคนาดาเช่นกัน หยกเขียวเนไฟต์จากรัสเซียมีชื่อเสียงรู้จักกันมานาน นอกจากนี้ ยังพบ ในบริเวณตะวันออกของไต้หวัน ส่วนในประเทศนิวซีแลนด์เรียกหยกชนิดนี้ว่า หินสีเขียว (Green Stone) ในประเทศออสเตรเลีย หยกจำพวกนี้มีกำหนดตามหินชื่อเมารี ในอดีตชนเผ่าเมารีใช้ทำหัวขวานและอาวุธต่าง ๆ หัวขวานโบราณที่ทำด้วยหยกชนิดนี้ได้พบในที่หลายแห่ง เช่น ในประเทศเม็กซิโก กัวเตมาลา เวเนซุเอลา นิวกีนิ แม้ตามประเทศเหล่านี้ไม่ปรากฏมีแหล่งกำเนิดหยกก็ตาม หยกเนไฟต์จากแคนาดามี 3 เกรด คือ เกรดเอ – เขียวไปไม้สด เกรดบี-ปานกลาง เกรดซี-เขียวอมสีดำออกมิด ๆ (Stone\_story55, 2567)



ภาพที่ 2 หยกเนไฟต์

(หยกกรวย, 2560)

จากการศึกษาสรุปได้ว่า แหล่งกำเนิดของหินหยกชุดคันโบราณคือประเทศจีน ต่อมาขุดพบที่ประเทศพม่า และอื่น ๆ โดยทั่วไปหยกเป็นแร่รัตนชาติที่นิยมมาทำเครื่องตกแต่งและเครื่องประดับต่าง ๆ เพราะโครงสร้างของหินหยกมีความแข็งแรงทนทานต่อการกระแทกเป็นพลอยที่บึกทนต่อการใช้งาน ซึ่งแบ่งเป็น 2 ชนิด ได้แก่ แร่เจไดต์ และแร่เนไฟต์

## ชนิดของหินที่ใช้ชื่อทางการค้าว่า "หยก"

PWsalestone (2561) ในตลาดหินสีปัจจุบันมีการใช้คำว่า "หยก" นำหน้าหินสีทั่วไปในตลาดปัจจุบัน เพื่ออ้างถึงหินที่มีสีใกล้เคียงกับหยก หรือหินสีเขียวที่คล้ายหยกในบริเวณนั้น ๆ แต่ไม่ได้เป็น แร่เนฟไฟไรต์ หรือ แร่เจดไดร์ตที่แท้จริง ข้างล่างจะเป็นข้อมูลของการใช้ชื่อ "หยก" ชนิดต่าง ๆ พร้อมกับชนิดของหินตามชื่อที่จะอธิบายได้ ดังนี้

1. **หยกออสเตรเลีย (Australia Jade)** จะเป็นแร่ควอตซ์ชนิดเนื้อเนียนละเอียดในกลุ่มชาซิโดนีที่มีมลทินสีเขียวของธาตุ निकเกิล ที่มีชื่อว่า คริสโซเฟลส สีของหินชนิดนี้จะเป็นสีเขียว แอปเปิล กิ่งโปรงแสงจนถึงสีเขียวเข้ม



ภาพที่ 3 หยกออสเตรเลีย  
(BangkokGemstore, ม.ป.ป.)

2. **หยกอฟกานิสถาน (Afghan Jade)** จะเป็นชนิดของหินที่อยู่ในกลุ่มเซอร์เพนทีน ที่มีชื่อว่า "โบวีเนด" มีสีโปรงแสงจนถึงทึบแสง สีขาว สีเขียวอ่อนจนถึงเขียวเข้ม มีสีเหลือง สีดำ รวมถึงสีชมพู



ภาพที่ 4 หยกอฟกานิสถาน  
(Pinkoi, ม.ป.ป.)

3. **หยกอินโดนีเซีย** หรือบางครั้งเรียกว่า "หยกอจาเง" (Indonesia Jade) หรือเรียกในภาษาอินโดนีเซียว่า "Batu Giok" ที่เจ้าของร้านเจอ จะเป็นแร่เซอร์เพนทีนชนิดสีเขียวเข้ม

4. หยกแอฟริกัน (African Jade) เป็นหินสีเขียวเข้มของการเนตชนิดกรอสโซลา (Grossular Garnet) ซึ่งขุดได้ในประเทศแอฟริกาใต้ และมีลักษณะคล้ายกับ หยกเนฟไฟรต์ แต่มีสีเข้มกว่า และมีความทึบมากกว่า โดยสีเขียวเข้มมาจากฟอสซิลสาหร่ายนั่นเอง



ภาพที่ 5 หยกแอฟริกัน  
(อาแปะ, ม.ป.ป.)

5. หยกสหรัฐอเมริกา (American Jade) มีหลายชื่อเรียก หยกแคลิฟอร์เนีย (California Jade), หยกฟิเธอร์ริเวอร์ (Feather River Jade), หยกแฮปปี้แคมป์ (Happy Camp Jade), หยกปูลกา (Pulga Jade) และหยกเวซูวีอาไนต์ (Vesuvianite Jade) ทั้งหมดเป็นชื่อของหินชนิดเดียวกัน คือ "ไโดเคลสสีเขียว (Green Idocrase)" หรือที่มีชื่อแร่ว่า "เวซูวีอาไนต์ (Vesuvianite)"



ภาพที่ 6 หยกสหรัฐอเมริกา  
(Tim Matthews, 2566)

6. หยกมาเลเซีย (Malaysia Jade) จะเป็นหินใสในกลุ่มควอตซ์หรือชาซิโดนี้อยู่มีสีเป็นสีเขียว

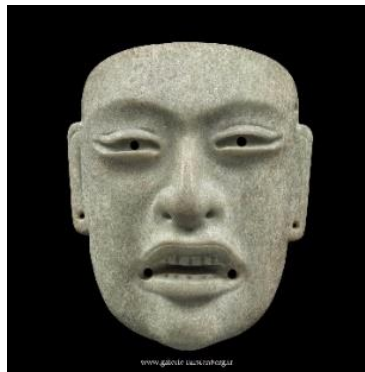


ภาพที่ 7 หยกมาเลเซีย

(Jewelryandfindings, n.d.)

7. หยกดำมาเลเซีย (Malaysia Black Jade) เป็นหินดำทึบแสง ไม่มีประกายสีเขียว เมื่อส่องด้วยไฟ ซึ่งเจ้าของร้านซื้อमतดลองจากเมืองบาตัม ประเทศอินโดนีเซีย ในตอนซื้อ ที่ร้านจะทดสอบด้วยการนำไอโอดีนมาใส่น้ำ และใช้เม็ดหยกดำที่ว่าถูกในน้ำสักพัก น้ำจะใส ซึ่งคนอินโดนีเซียเชื่อว่า หยกดำมีฤทธิ์ในการรักษาในหลายอาการ รวมถึงดูดซับความเป็นพิษของร่างกาย ค่าความแข็งต่ำกว่า 6 ในขั้นต้น เจ้าของร้านประเมินว่า มันคือ หินออปซิเดียน

8. หยกอิมพีเรียลเม็กซิกัน (Imperial Mexican Jade) หรือ หยกเม็กซิโก (Mexican Jade) ไม่ใช่หยกแท้ แต่จะเป็นหินแคลไซต์ย้อมด้วยสีเขียว



ภาพที่ 8 หยกอิมพีเรียลเม็กซิกัน

(GALERIE FURSTENBERG, n.d.)



9. หยกอเมซอน (Amazon Jade) ไม่ใช่หยกแท้ แต่เป็นหยกที่ทำจากหินเฟลด์สปาร์ ซึ่งก็คืออะมาโซไนต์



ภาพที่ 9 หยกอิมพิเรียลเม็กซิกัน  
(MeMiner, 2563)

10. หยกอินเดีย (India Jade) ไม่ใช่หยกแท้ แต่เป็นหินในตระกูลควอตซ์ คือ กรีนอะเวนจูริน



ภาพที่ 10 หยกอินเดีย  
(Crystalcouncil, n.d.)

11. หยกสามสี (Candy Jade) เป็นหยกสีน่ารัก คือ มี 3 สี ได้แก่ ขาว เขียว และชมพู ซึ่งเกิดจากการเอาหินพื้นสีขาวมาย้อมสีเขียวและสีชมพู โดยหากโชคดีผู้ผลิตอาจใช้หยกเจดไตต์สีขาวมาย้อมสี หรืออาจใช้ซาซิโดไนต์สีขาวมาย้อมสีก็ได้เช่นกัน



ภาพที่ 11 หยกสามสี  
(Thegemtree, 2560)

12. หยกสามสีแบบ ฮัก ลัก ชิว (Fu, Lu, Shou Jade) เป็นหยกแท้สามสีอีกแบบ โดยอาจจะเป็นเจไตต์หรือเนฟไฟรต์ก็ได้ หรืออาจนำหยกแท้มาย้อมให้มี 3 สีก็ได้เช่นกัน โดยผู้ตัดและเจียรนัยจะพยายามตัดส่วนที่หยกมี 3 สี เช่น ขาว เขียวอ่อน และเขียวเข้ม หรือ เหลือง ขาว และเขียว เพื่อให้แสดงถึงเทพเจ้า 3 องค์

คือ ฮัก ลัก ชิว เป็นเทพที่แสดงถึงความปรารถนาสามประการของมนุษย์ ฮัก เป็นสัญลักษณ์ของความโชคดี และความมั่งคั่ง ลัก เป็นสัญลักษณ์ของยศศักดิ์และความสำเร็จ และ ชิว เป็นตัวแทนของความยืนยาว คือ อายุยืนยาว การสวมใส่หินหลายสีนี้เชื่อว่าจะช่วยในการแสวงหาความปรารถนาเหล่านี้



ภาพที่ 12 หยกสามสีแบบฮัก ลัก ชิว  
(หัวใจพระสูตร, ม.ป.ป.)

13. หยกอลาสกา (Alaska Jade) เป็นชนิดของแร่ที่ชื่อว่า "เพ็คโตไลต์ (Pectolite)" ซึ่งเป็นแร่ในตระกูลเดียวกันกับหินลาริมาร์ แต่เป็นสีเขียวที่ขุดขึ้นในรัฐอลาสกา



ภาพที่ 13 หยกอลาสกา  
(ไวน์กับสายน้ำ, 2558)

14. หยกม่อ ซิท ซิท (Maw sit sit) หรือ หยกคลอโรเมลานิต์ (Chloromelanite Jade) เป็นชนิดที่อยู่ในกลุ่มแร่ที่เป็นเจไดต์ แต่ไม่นับเป็นหยก เนื่องจากมีสารอื่นผสมอยู่เยอะ มีลักษณะเป็นริ้วสีขาวพร้อมด้วยแร่ชนิดอื่นที่ผสมอยู่ด้วย



ภาพที่ 14 หยกม่อ ซิท ซิท  
(PWsalestone, ม.ป.ป.)

15. หยกเนยแข็ง (Butter Jade) เป็นชื่อของหยกที่จะพบที่ประเทศแอฟริกาใต้ มีสีเหลือง และไม่ใช้หยก ซึ่งจะเป็นแร่ในกลุ่มการ์เนตที่มีสีเหลือง คือ กรอซซูลาการ์เนต (Grossular Garnet)



ภาพที่ 15 หยกเนยแข็ง

(Silverstone, n.d.)

16. หยกนิวซีแลนด์ (New Zealand Jade) หยกนิวซีแลนด์ มีความหมายเป็นหิน 2 ชนิด คือ หยกเนฟไฟต์ และแร้เซอร์เพนทิน ซึ่งมีสีเขียวเหมือนกัน แต่ส่วนใหญ่จะหมายถึงหยกเนฟไฟต์มากกว่า ซึ่งจะใช้แทนด้วยภาษาท้องถิ่นว่า "Pounamu" ที่แปลว่า หินสีเขียวนั่นเอง



ภาพที่ 16 หยกนิวซีแลนด์

(Brownsonjewellers, n.d.)

17. หยกสีน้ำผึ้ง (Honey Jade) โดยลักษณะและคุณสมบัติ รวมถึงตำนานของจีนแล้ว เป็นหยกที่มีราคาสูงและขึ้นชื่อว่าหายากมาก หยกสีน้ำผึ้งที่ขายกันในท้องตลาดน่าจะเป็นหิน "อะเวนจูรินสีส้ม (Orange Aventurine)" หรือ "อะเวนจูรินสีเหลือง (Yellow Aventurine)"



ภาพที่ 17 หยกสีน้ำผึ้ง  
(PWsalestone, 2561)

จากการศึกษาชนิดของหินหยกที่ใช้ชื่อในทางการค้าพบว่า ในตลาดหินสีในปัจจุบันมีการใช้คำว่า หยก นำหน้าหินสีทั่วไปในตลาดปัจจุบัน เพื่ออ้างอิงหินที่มีสีใกล้เคียงกับหยก หรือหินสีเขียวที่มีลักษณะคล้ายกับหยกธรรมชาติ แต่ไม่ได้เป็นแร่เนฟไฟต์ หรือแร่เจดไตร์ที่แท้จริง เพื่อเพิ่มมูลค่าทางการค้าให้กับหินดังกล่าว

### ความเชื่อของหยก

ความเชื่อของแต่ละบุคคลย่อมไม่เหมือนกัน คนแต่ละประเทศก็เชื่อที่แตกต่างกันไป บางบุคคลอาจจะเชื่อในแบบที่คล้ายคลึงกัน ทำให้ความเชื่อของแต่ละบุคคลเชื่อไม่เหมือนกันบางคนนิยมเชื่อหยกตามสีของหยก เพราะคิดว่าจะเกิดสิริมงคลกับชีวิต เช่น ความร่ำรวย ความสุขทางใจ สุขภาพร่างกายที่แข็งแรง

#### ความหมายของสีหยก ตามความเชื่อ

บ้านหยกสวย (ม.ป.ป.) ตามความเชื่อว่าจะเป็นสิริมงคลกับผู้ที่ได้ครอบครองแล้ว สีของหยกก็มีความเชื่อและความนิยมที่มีความหมายแตกต่างกัน มีดังนี้

1. หยกสีเขียว เป็นสีได้รับความนิยมมากที่สุด ตั้งแต่โทนเขียวอ่อนจนถึงเขียวเข้มทุกโทน สีเขียวเป็นสัญลักษณ์ของความร่ำรวยและความมั่งคั่ง เงินทองไหลมาเทมา เป็นสีแห่งความผ่อนคลาย ทำให้จิตใจสงบ หยกเขียวที่มีราคาแพงที่สุดและถึงว่าสวยที่สุดคือ “หยกสีเขียวจักรพรรดิ” และต้องเป็นชนิดของหยกเจไดต์เท่านั้น
2. หยกสีม่วง เป็นสีที่ได้รับความนิยมลงมาจากหยกสีเขียว ตั้งแต่ม่วงอ่อนจนถึงม่วงลาเวนเดอร์ เป็นสัญลักษณ์แห่งความเพียบพร้อมในทุก ๆ ด้าน และมีพลังในการรักษาอารมณ์ที่เจ็บปวด ทั้งอดทนอดกลั้น ต่อปัญหาต่าง ๆ และมีความสุขตลอดเวลา
3. หยกสีดำ หรือ สีเทา เป็นสีแห่งความอมตะ มีพลังต้านพลังด้านลบสูง หรือสิ่งที่ไม่ดีมาสู่เจ้าของหยก และความร่ำรวยเงินทองไหลมาเทมา
4. หยกสีแดง โทนสีแดงและสีน้ำตาลช่วยกระตุ้นการมีชีวิตชีวาส่งเสริมพลังงานมีผลในกายเสริมสร้างเซลล์ใหม่ ๆ ในร่างกาย ช่วยลดความโกรธและความเครียดได้เป็นอย่างดี
5. หยกสีขาวเกี่ยวกับความโชคดี ความบริสุทธิ์ และความมีอายุยืนยาว สุขภาพแข็งแรง

6. หยกสีเหลือง หรือหยกน้ำผึ้งเป็นสีแห่งพลังงานและชีวิตชีวา ก่อให้เกิดความทรงจำและความระลึกถึง ความอบอุ่นบอกถึงการติดต่อสัมพันธ์ รวมถึงเป็นสีที่ช่วยให้สามารถจำแนกแจกแจงได้ว่าสิ่งใดถูกสิ่งใดผิด

7. หยกสีฟ้าแกมเขียว สีฟ้าแกมเขียวเป็นสัญลักษณ์แห่งความสงบ ทำให้เกิดความสุขภายในจิตใจไม่ว่าจะ

8. หยกสีฮอลลีวูด คือ หยกที่มี 3 สี ภายในวงเดียวกันอย่างชัดเจน เด่นในเรื่อง โชคลาภ วาสนา และอายุยืน ความเจริญในชีวิตที่มากยิ่งขึ้น ขึ้น ถือเป็นสีหยกที่ได้รับความนิยมใกล้เคียงกับหยกสีเขียว

9. หยกกินบ่อเสี้ยน ตามตำรา กินใช้ไม่มีวันหมด เป็นหยกที่มีลักษณะ คือ มี 2 สี อยู่ในวงเดียวกัน เนื่องจากหยกเป็นหินที่เกิดขึ้นตามธรรมชาติ มีสีสันทันหลากหลาย สีต่าง ๆ เหล่านั้นทำให้ผู้ที่สวมใส่มีความเชื่อในเรื่องต่าง ๆ เช่น สีเขียวช่วยให้ร่ำรวยและความมั่งคั่ง สีม่วงช่วยเรื่องความเพียบพร้อมในทุก ๆ ด้าน สีดำหรือสีเทาช่วยด้านพลังด้านลบสูง สีแดงช่วยส่งเสริมพลังงาน สีขาวช่วยเรื่องความโชคดี สีเหลืองช่วยชีวิตชีวา สีฟ้าแกมเขียวช่วยความสุขภายในจิตใจ หยกสีฮอลลีวูดเด่นในเรื่อง โชคลาภ วาสนา เป็นต้น

### **ความเชื่อเกี่ยวกับหยกในแต่ละประเทศ**

ความเชื่อเรื่อง หยก มีมานานหลายพันปี และพบในแทบทุกประเทศ หยกเป็นสัญลักษณ์แห่งสิริมงคล นำความโชคดีสู่ผู้ครอบครอง และช่วยขจัดภัยอันตรายต่าง ๆ โดยจะมีบุคคลที่เชื่อเรื่องหยกอย่างจริงจังคือ เซอร์ลีย์ หทัยชนก สุวรรณทรรก แห่งแบรนด์เครื่องประดับ Shirley Gems เป็นดีไซเนอร์ที่สนใจเรื่องหยกและอัญมณีมากกว่า 20 ปี บอกว่า เชื่อในพลังของ หยก ว่า ช่วยเสริมสิริมงคล มีเมตตามหานิยม และป้องกันโรคภัยไข้เจ็บ

เนื่องจากหยกเป็นหินที่เกิดขึ้นตามธรรมชาติ โดยมีความเชื่อว่าจะกลายเป็นหยกได้นั้น ต้องใช้เวลานับล้าน ๆ ปี ในการซึมซับพลังจากจักรวาล อันประกอบไปด้วย พลังงานความร้อนจากดวงอาทิตย์ และพลังงานความเย็นจากดวงจันทร์ รวมไปถึงพลังงานจากดวงดาวต่าง ๆ แต่ละประเทศจึงถือว่าหยกเป็นหินที่เป็นแหล่งรวมพลังของชีวิต อีกทั้งยังสามารถสื่อสารระหว่างโลกกับจักรวาลรวมถึงสวรรค์ ทำให้เกิดเป็นความเชื่อว่า การจะเดินทางไปสู่สวรรค์ได้นั้นต้องใช้หยกเป็นสื่อ จึงมักจะทำป้ายชื่อของตนขึ้นมาจากหยกเพื่อใช้เป็นเส้นทางที่นำไปสู่สวรรค์เมื่อเสียชีวิตลง หรือใช้เป็นป้ายประจำตระกูลนั้น ๆ

นอกจากนี้ ยังมีความนิยมนำหยกมาทำเป็นเครื่องประดับและเครื่องใช้ต่าง ๆ สำหรับพกติดตัวหรือใช้ในชีวิตประจำวัน เนื่องจากมีความเชื่อว่าหยกนั้นช่วยปกป้องคุ้มครอง และนำสิ่งดี ๆ มาสู่ชีวิต การสวมใส่เครื่องประดับจากหยก นอกจากจะสวมใส่เพื่อความสวยงามและเป็นสิริมงคลแล้ว ยังมีความเชื่อที่สามารถสวมใส่หยกเพื่อทำนายสุขภาพหรือทำนายเหตุการณ์ที่จะเกิดขึ้นในอนาคตได้อีกด้วย เช่น ถ้าหยกที่กำลังสวมใส่อยู่นั้นมีสีสันทันใส หมายถึง เจ้าของหยกกำลังจะมีโชค แต่หากหยกที่สวมใส่อยู่มีสีสันทันหมอง หมายถึง เจ้าของหยกกำลังจะมีเคราะห์ ไม่ใช่แต่เฉพาะชาวจีนเท่านั้นที่มีศรัทธาและความเชื่อเกี่ยวกับหยก ชาวแอสแต็คในเขตละตินอเมริกา ก็มีความนิยมใช้หยกเช่นเดียวกับชาวจีน ชาวแอสแต็คมีความเชื่อหากสวมใส่หยกบริเวณเอวจะช่วยรักษาอาการปวดท้องและปวดเอวให้หายได้ ในวัฒนธรรมของชาวเมารี

บนเกาะในประเทศนิวซีแลนด์ก็ปรากฏความเชื่อเช่นเดียวกันนี้ โดยชาวเมารีถือว่าหยกเป็นเครื่องหมายสิบทอดอำนาจภายในวงศ์ตระกูล สำหรับในดินแดนอียิปต์โบราณ มีความเชื่อเกี่ยวกับประเพณีการนำหยกไปใส่ไว้ในปากของผู้เสียชีวิตซึ่งเป็นชนชั้นสูง เพื่อใช้เป็นสิ่งแทนหัวใจ (รับเช่า และให้เช่า หลวงพ่อคริ้ม วัดคลองสวน, 2562)

ความเชื่อของแต่ละประเทศมีความเชื่อที่คล้ายคลึงกัน หรือเชื่อเหมือนกัน ได้แก่ ประเทศจีน ไทย ฮองกง ได้ดังนี้

### ความเชื่อในประเทศจีน

หยกเป็นส่วนหนึ่งของอารยธรรมจีนตั้งแต่สมัยโบราณ หยกจีนถูกใช้เป็นวัสดุเพื่อการใช้งานจริง และเพื่อการตกแต่งในช่วงต้นของประวัติศาสตร์ และยังคงได้รับความนิยมอย่างมากในปัจจุบัน คนจีนรักหยกไม่เพียงเพราะความสวยงามเท่านั้น แต่ยังเพราะสิ่งที่แสดงถึงคุณค่าทางสังคมด้วย ใน Li Ji (หนังสือพิธีกรรม) ขงจื้อ กล่าวว่า มี 11 De หรือคุณธรรมที่แสดงในหยก : ความเมตตา กรุณา ความยุติธรรม ความเหมาะสม ความจริง ความน่าเชื่อถือ ดนตรี ความจงรักภักดี สวรรค์ โลก คุณธรรมและปัญญา กำไลหยก - Jade Bracelet (2560) หยก หรือ ยู ในภาษาจีนกลาง หรือ เจ็ก ในภาษาจีนแต้จิ๋ว คือ อัญมณีที่ชาวจีนยกย่องว่าเป็นสัญลักษณ์แห่งคุณธรรม 5 ประการ คือ ใจบุญ สมถะ กล้าหาญ ยุติธรรม และมีสติปัญญา ชาวจีนมีความผูกพันกับหยกตั้งแต่เกิดจนตายก็ว่าได้ เพราะชาวจีนเชื่อว่าหยกเป็นอัญมณีศักดิ์สิทธิ์ที่นำมาซึ่งสิริมงคล ความเจริญรุ่งเรือง ความร่ำรวย ความมีโชคแก่ผู้ครอบครองและทำให้อายุยืนด้วย ดังนั้น ชาวจีนในสมัยก่อนไม่ว่าจะเป็นชนชั้นใด จึงนิยมใช้หยกเป็นเครื่องประดับและเครื่องใช้ต่าง ๆ เช่น พระจักรพรรดิใช้หยกเป็นตราพระราชลัญจกร พระอัครมรงค์ พระคทา หรือพระที่นั่ง ชาวจีนทั่วไปมักจะให้ลูกหลานของตนพกหยกติดตัวไว้เสมอ ถ้าเป็นเด็กหญิงจะสวมกำไลหยก แต่ถ้าเป็นเด็กชายก็จะพกเครื่องใช้ที่ทำด้วยหยกหรือจี๊พระหยก เมื่อเสียชีวิตหยกก็จะถูกฝังลงไปพร้อมกับศพ การที่ชาวจีนฝังหยกลงไปด้วยกันกับศพนี้ เนื่องจากเชื่อกันว่า หยกสามารถรักษาศพไม่ให้เน่าเปื่อยได้ ดังที่มีการขุดพบฉลองพระองค์หยกของพระจักรพรรดิในราชวงศ์ฮั่นตะวันตกเมื่อ 2,000 ปีก่อน ซึ่งเป็นหลักฐานยืนยันความเชื่อนี้ ส่วนประเพณีทำศพนั้นชาวจีนมักจะนำหยกที่แกะสลักเป็นรูปกลมแบน มีรูตรงกลางซึ่งแทนสัญลักษณ์ของ สวรรค์ที่เรียกว่า "ปิ" (Pi) มาวางไว้ด้านหลังศพ ส่วนบนท้องศพจะวางหยกรูปสี่เหลี่ยมซึ่งเป็นสัญลักษณ์ของโลก เรียกว่า "จุง" (Tzung) เพื่อให้สวรรค์หนุนหลัง "ยูหนู่" แปลตามตัวว่า ผู้ที่ทำด้วยหยก แต่ความหมายที่แท้จริง คือผู้หญิงสวย "ยูเมี่ยน" แปลว่า หน้าหยก แต่ความหมายที่แท้จริง คือ ใบหน้าอันงดงาม "ยูถี้" แปลว่า ร่างที่ทำด้วยหยก แต่ความหมายที่แท้จริง คือ ร่างอันมีค่าของคนอื่นที่ไม่ใช่ตัวเอง ทุกวันนี้ชาวจีนส่วนใหญ่ยังคงใช้หยกเป็นเครื่องประดับอยู่ แม้ว่าเวลาจะล่วงเลยมานาน แต่ความเชื่อ ความศรัทธาในคุณค่าของอัญมณีชิ้นหนึ่งสามารถถ่ายทอดมาสู่ผู้คนรุ่นหลังได้โดยไม่เปลี่ยนแปลงอย่างไม่น่าเชื่อ เรียกได้ว่า หยก คือ อัญมณีคู่ชีวิตของชาวจีนจริง ๆ กำไลหยก - Jade Bracelet (ม.ป.ป.) ชาวจีนแต่โบราณจนปัจจุบันนับถือว่าหยกเป็นของวิเศษของเซียนผู้ทรงคุณทางฤทธิ์เดช หยกเป็นรัตนชาติอย่างหนึ่งที่มีกายสิทธิ์รักษาหรือมีเทพรักษาอยู่ภายใน ดังนั้นหยกจึงมีความศักดิ์สิทธิ์จะเห็นได้จากการใส่กำไลหยก คู่ครองรักษาตัวของชาวจีนมาแต่โบราณ ตลอดจนการนำหยกมาแกะเจียรระโนเป็นน้ำเต้าหยก ซึ่งนิยมกันมานานนับพัน ๆ ปี

ใช้เป็นเครื่องรางคุ้มครองตัวที่ศักดิ์สิทธิ์ยิ่ง ชาวจีนถือกันมาจากอดีตจนปัจจุบัน นันทชนก เขตทองหลาง (ม.ป.ป.) หยกมีตำนานเก่าแก่คงคู่มากับแผ่นดินจีนทุกสมัยโดยเฉพาะอย่างยิ่งพระพุทธรูป และพระโพธิสัตว์ กวนอิม ล้วนแกะสลัก เจียรระไนจากหยกหลายสีสัน และยังทำเสื่อหยกจักรพรรดิอีกด้วย ประวัติศาสตร์จีนราชวงศ์ฮั่น (2560) ส่วนกำไลหยกนั้นเป็นความหมายสุดยอดของชาวจีน คือ กำไลหยกมีลักษณะกลม ตรงกลางมีแต่อากาศว่างเปล่า ความเป็นวงกลมของกำไลหยก หมายถึงเมื่อมนุษย์ได้บำเพ็ญความดีแล้วจะได้รับการคุ้มครอง รักษาจากบุญกุศลให้แคล้วคลาดปลอดภัย ส่วนตรงกลางกำไลที่มีลักษณะกลม เป็นอากาศว่างเปล่านั้น มีคติสอนใจให้มนุษย์ทำจิตใจให้สะอาดบริสุทธิ์ โลงโปร่ง เบาจากอวิชชา ตัณหา อุปาทาน และกิเลสที่หนักอึ้ง คือ โลภะ โทสะ โมหะ โดยการบำเพ็ญภาวนา สวดมนต์ทำสมาธิภาวนา จนจิตใจมีลักษณะกลมใสสะอาด โปร่งว่างเบา เหมือนวงอากาศ ในวงกำไลนั้น และให้หมั่นบำเพ็ญเพียรทางจิตใจ ให้จิตหยุด ไสบริสุทธิ์ บางเบา ดูอากาศในวงกลมของวงในกำไลหยก คม ชัด ลึก ออนไลน์ (2556) ปัจจุบันนิยมเจียรระไนหยกเป็นสิ่งศักดิ์สิทธิ์ เป็นสัญลักษณ์ของพระรัตนตรัย เช่น ทำเป็นพระหยกสำหรับบูชาติดตัว ตามคติความเชื่อที่ว่าหยกมีอำนาจปกป้องรักษา ป้องกันโรคร้ายไข้เจ็บต่าง ๆ และคุ้มครองป้องกันร่างกายมนุษย์ให้ปลอดภัย และถ้านำมาเป็นนิมิตเครื่องหมายในการบำเพ็ญภาวนาทางจิต ก็จะทำให้ทวีความศักดิ์สิทธิ์ยิ่งขึ้น

### ความเชื่อในประเทศไทย

ในประเทศไทย แม้ความนิยมเกี่ยวกับหยกจะเป็นเรื่องเฉพาะกลุ่ม และไม่แพร่หลายเท่าประเทศจีนมากนัก แต่ยังคงพบว่ามีคนนำหยกมาแกะสลักเป็นพระพุทธรูป หรือรูปเคารพต่าง ๆ เช่นเดียวกัน โดยพระพุทธรูปที่แกะสลักจากหยกเนฟไฟรต์ ที่มีชื่อเสียงในประเทศไทย ได้แก่ พระพุทธรูปหามณีรัตนปฎิมากร หรือพระแก้วมรกต อันเป็นพระพุทธรูปสำคัญคู่บ้านคู่เมืองที่ชาวไทยให้ความเคารพศรัทธาเป็นอย่างสูง นอกจากนี้ ในรัชสมัยพระบาทสมเด็จพระจุลจอมเกล้าเจ้าอยู่หัว รัชกาลที่ ๕ ซึ่งเป็นยุคที่มีการเจริญสัมพันธไมตรีกับประเทศทางตะวันตกอย่างแพร่หลาย ยังปรากฏการทำเครื่องประดับและสิ่งของเครื่องใช้จากหยกในรูปแบบต่าง ๆ ด้วยฝีมือช่างทองหลางจากตะวันตก สำหรับนำมาจัดถวายแก่ราชสำนัก เช่น ตลับพระโอสถหยก ตัวตลับทำจากหยกเนฟไฟรต์ จัดทำโดยห้างพาร์แบร์เม่ เพื่อจัดถวายแด่พระบาทสมเด็จพระจุลจอมเกล้าเจ้าอยู่หัว เป็นต้น (Web Admin, 2561) โดยในปัจจุบันความเชื่อเรื่องหยกของคนไทยมีความเชื่อคล้ายคลึงกับชาวจีนที่เชื่อว่า หยกจะนำมาซึ่งความร่มเย็น อุดมสมบูรณ์ โชคลาภ เงินทอง ชื่อเสียงบารมี และหยกบางสี ยังสามารถปกป้องคุ้มครองเจ้าของ และรับเคราะห์แทนผู้เป็นเจ้าของได้อีกด้วย

### ความเชื่อในประเทศฮ่องกง

ตามความเชื่อดั้งเดิมคนฮ่องกง เชื่อว่า ‘หยก’ เป็นอัญมณีตัวแทนของความสวยงามอย่างบริสุทธิ์ เป็นสิริมงคลแก่ชีวิตสำหรับผู้ที่พักไว้ ช่วยให้มีความสุขที่แข็งแรงและอายุยืน และคงจะดีไม่น้อยถ้าเราได้ นำ ‘หยก’ ซึ่งเป็นของชิ้นซื่อของฮ่องกงเช่นกันคนฮ่องกงส่วนใหญ่มักจะนิยมให้หยกกับเด็กแรกเกิด เพราะสื่อถึงความบริสุทธิ์ หากจะซื้อสวมใส่ก็มักจะซื้อหยกที่แกะสลักเป็นรูปสัตว์ต่าง ๆ แล้วแต่ความชอบ อาจจะเป็นรูปสัตว์ประจำปีเกิด หรือสัตว์มงคลต่าง ๆ เช่น มังกร ก็ได้ และคนฮ่องกง เชื่อว่า ‘หยก’ เป็นอัญมณีตัวแทนของความสวยงามอย่างบริสุทธิ์ เป็นสิริมงคลแก่ชีวิตสำหรับผู้ที่พักไว้ คนฮ่องกงส่วนใหญ่มักจะนิยมให้หยกกับเด็ก

แรกเกิด เพราะสื่อถึงความบริสุทธิ์ หากจะซื้อสวมใส่ก็มักจะซื้อหยกที่แกะสลักเป็นรูปสัตว์ต่าง ๆ แล้วแต่ความชอบ อาจจะเป็นรูปสัตว์ประจำปีเกิด หรือสัตว์มงคลต่าง ๆ เช่น มังกร เป็นต้น (Talontiew, ม.ป.ป.)

ดังนั้น ความเชื่อเรื่องของหยกในประเทศจีน ประเทศไทย และฮ่องกง จะมีความคล้ายคลึงกันในเรื่องความเป็นสิริมงคล ความเจริญรุ่งเรือง ความร่ำรวย ความโชคดี อำนาจ ความก้าวหน้า ด้านสุขภาพ คุ้มครอง ป้องกันโรคร้ายไข้เจ็บ และทำให้อายุยืน แต่อาจมีบางความเชื่อที่แตกต่างกันในแต่ละประเทศ เช่น ประเทศฮ่องกง นิยมนำหยกมาสวมใส่ให้กับเด็กแรกเกิดเพื่อเป็นสิริมงคลกับชีวิต เพื่อสื่อถึงความบริสุทธิ์ ประเทศจีน นิยมการนำหินหยกฝังพร้อมศพ เพื่อไม่ให้ศพเน่าเปื่อยได้ เป็นต้น

## บทสรุป

จากการศึกษาเรื่อง “หยกปลั่งความเชื่อ” พบว่า หยก เป็นหินที่มีตำนานและความเชื่อที่ผูกพันกับวิถีชีวิตของชาวจีนมาเป็นเวลานาน ในวัฒนธรรมของชาวจีนมีการนำหยกมาใช้เป็นส่วนหนึ่งในพิธีกรรม และนิยมนำมาทำเป็นสิ่งของเครื่องประดับ ล้วนแต่มีความเกี่ยวข้องกับความศรัทธาและความเชื่อในเรื่องพลังอำนาจแห่งหินศักดิ์สิทธิ์นี้ทั้งสิ้น การนำหยกมาใช้ไม่เพียงแต่ปรากฏในวัฒนธรรมของชาวจีนเท่านั้น แต่ยังส่งอิทธิพลไปยังประเทศอื่นๆ ทั่วโลก จากความเชื่อและความศรัทธาเกี่ยวกับหยกของชาวจีนที่ถูกส่งสมมานานนับพันปีได้มีการส่งต่อผ่านทางวัฒนธรรมไปยังประเทศอื่นๆ ทั่วโลก จากการศึกษาแหล่งที่มาของหยก พบว่าจากการศึกษาสรุปได้ว่า แหล่งกำเนิดของหินหยกชุดคันโบราณคดีในประเทศจีน ต่อมาขุดพบที่ประเทศพม่าและอื่นๆ โดยทั่วไป หยกเป็นแร่รัตนชาติที่นิยมมาทำเครื่องตกแต่งและเครื่องประดับต่างๆ เพราะโครงสร้างของหินหยกมีความแข็งแรงทนทานต่อการกระแทกเป็นพลอยที่บิกทนต่อการใช้งาน ซึ่งเป็นเป็น 2 ชนิด ได้แก่ แร่เจไดต์ และแร่เนไฟต์ และชนิดของหินหยกที่ใช้ชื่อในทางการค้าพบว่า ในตลาดหินสีในปัจจุบันมีการใช้คำว่า หยก นำหน้าหินสีทั่วไปในตลาดปัจจุบัน เพื่ออ้างอิงหินที่มีสีใกล้เคียงกับหยก หรือหินสีเขียวที่มีลักษณะคล้ายกับหยกธรรมชาติ แต่ไม่ได้เป็น แร่เนไฟต์ หรือแร่เจไดต์ที่แท้จริงเพื่อเพิ่มมูลค่าให้กับหินดังกล่าว และ ความเชื่อเรื่องสีของหยก มีดังนี้ สีเขียวช่วยให้ร่ำรวยและความมั่งคั่ง สีม่วงช่วยเรื่องความเพียบพร้อมในทุกๆด้าน สีดำหรือสีเทาช่วยต้านพลังด้านลบสูง สีแดงช่วยส่งเสริมพลังงาน สีขาวช่วยเรื่องความโชคดี สีเหลืองช่วยความีชีวิตชีวา สีฟ้าแกมเขียวช่วยความสบายในจิตใจ หยกสีอกลกชีวเด่นในเรื่อง โชคลาภ วาสนา เป็นต้น และ ความเชื่อของหยกในประเทศจีน ประเทศไทย และฮ่องกง จะมีความคล้ายคลึงกันในเรื่อง ความเป็นสิริมงคล ความเจริญรุ่งเรือง ความร่ำรวย ความโชคดี อำนาจ ความก้าวหน้า ด้านสุขภาพ คุ้มครอง ป้องกันโรคร้ายไข้เจ็บ และทำให้อายุยืน แต่อาจมีบางความเชื่อที่แตกต่างกันในแต่ละประเทศ เช่นประเทศฮ่องกงนิยมนำหยกมาสวมใส่ให้กับเด็กแรกเกิดเพื่อเป็นสิริมงคลกับชีวิต เพื่อสื่อถึงความบริสุทธิ์ ประเทศจีน นิยมการนำหินหยกฝังพร้อมศพ เพื่อไม่ให้ศพเน่าเปื่อยได้ เป็นต้น



## บรรณานุกรม

- กำไลหยก - Jade Bracelet. (ม.ป.ป.). *กำไลหยกทรงกลม (กำไลทรงโดนัท) แหล่งรวมกำไลหยกพม่าแท้ คัดเกรดทรงกลม*. <http://jadeco.lnwshop.com/category/3/กำไลหยก-ราคาโรงงาน-กำไลหยกพม่าแท้-100-สีเขียว-คุณภาพดี-ราคาตัวเอง/กำไลหยกทรงกลม-กำไลทรงโดนัท-แหล่งรวมกำไลหยกพม่าแท้-คัดเกรด-ทรงกลม>
- กำไลหยก - Jade Bracelet. (27 ตุลาคม 2560). *หยกและความเชื่อของคนจีนตั้งแต่อดีตจนถึงปัจจุบัน*. <http://jadeco.lnwshop.com/article/4/หยกและความเชื่อของคนจีนตั้งแต่อดีตจนถึงปัจจุบัน>
- คม ชัด ลึก ออนไลน์. (3 สิงหาคม 2556). วันชัย สุพรรณกับ...ปาฏิหาริย์และความเชื่อแห่ง'หยก'. *คม ชัด ลึก*. <https://www.komchadluek.net/amulet/164958>
- ธัญญารัตน์ อภิวงค์. (2548). *หยกกับเศรษฐกิจพม่าสมัยอาณาจักรมอญ (ค.ศ. 1885 – 1948)* [วิทยานิพนธ์ปริญญาโท]. Chiang Mai University Library. <https://search.lib.cmu.ac.th/search/?searchtype=&searcharg=b1362463>
- นันทชนก เชิดทองกลาง. (ม.ป.ป.). *หยก*. Taradnud24. [https://www.taradnud24.com/View\\_Article.aspx?StoreNo=1125&ArticleNo=419](https://www.taradnud24.com/View_Article.aspx?StoreNo=1125&ArticleNo=419)
- บริษัท แอลดับบลิวเอ็น ทรีดี จำกัด. (ม.ป.ป.). *เจไดต์ (Jadeite Jade) หรือ หยกพม่า*. <https://www.lwn3d.com/content/3805/เจไดต์-jadeite-jade-หรือ-หยกพม่า>
- บ้านหยกสวย. (ม.ป.ป.). *สีและความหมายหยก*. <https://www.xn--12c1cc7ab3auf5dvn.com/content/5615/สีและความหมายหยก>
- ประวัติศาสตร์จีนราชวงศ์ฮั่น. (23 พฤษภาคม 2560). *หยก (玉) (Story of Jade)*. [https://www.facebook.com/chinahistory01/posts/หยก-玉-story-of-jade-คำไปรษณีย์-กษัตริย์ชาวจีน-หรือฮ่องเต้จีนทุกยุคสมัย-ถือหยกเป็นของ/1923620121187945/?locale=th\\_TH](https://www.facebook.com/chinahistory01/posts/หยก-玉-story-of-jade-คำไปรษณีย์-กษัตริย์ชาวจีน-หรือฮ่องเต้จีนทุกยุคสมัย-ถือหยกเป็นของ/1923620121187945/?locale=th_TH)
- รัฐกร มงคลธรรม. (2554). *ช่างทองหลวงแห่งพระมหากษัตริย์*. สำนักพิมพ์บ้านรัก.
- รับเช่า และให้เช่า หลวงพ่อคริ้ม วัดคลองสวน. (1 กุมภาพันธ์ 2562). *สมเด็จพระนางพญาเนื้อหยกขาวหลังยันต์นะทรงแผ่นดิน*. <https://www.facebook.com/139935316697936/photos/a.140090036682464/285020272189439/?type=3>
- ไฉนกับสายน้ำ. (8 มิถุนายน 2558). *เที่ยว กิน @ yangon*. BlogGang. <https://www.bloggang.com/m/viewdiary.php?id=rimtarn&month=06-2015&date=08&group=3&gblog=177>
- หยกกรวย. (7 กรกฎาคม 2560). *หยกมีกี่ชนิด??*. <https://www.richjade189.com/article/2/หยกมีกี่ชนิด>
- หัวใจพระสูตร. (ม.ป.ป.). *ข้อมือหินมงคล"ฮก ลก ชิว" (หยกสามสี) นำโชค วาสนา การเงินดี อายุยืนยาว /ราคาต่อ 1 เส้น*. <http://www.buddha-heart.com/product/196/ข้อมือหินมงคลฮก-ลก-ชิว-หยกสามสี-นำโชค-วาสนา-การเงินดี-อายุยืนยาว-ราคาต่อ-1-เส้น>

อาเป่า. (ม.ป.ป.). *หินหยกแอฟริกา African Jade ขนาด 8 มิล.*

<http://www.byapao.com/product/2042/หินหยกแอฟริกา-african-jade-ขนาด-8-มิล>

BangkokGemstore. (ม.ป.ป.). *พลอยคริสโซเพรสแท้ หรือหยกออสเตรเลีย 13.50 กะรัตไซส์ 15.5\*18.5 มิล*

*มีใบเซอร์<CPAA19>*. <https://www.bangkokgemstore.com/th/products/210183-พลอยคริส>

<https://www.bangkokgemstore.com/th/products/210183-พลอยคริส>

Brownsonjewellers. (n.d.). *Genuine New Zealand Pounamu.*

<https://www.brownsonjewellers.com/product/genuine-new-zealand-pounamu-2/>

Crystalcouncil. (n.d.). *Green Aventurine Tumbled.*

<https://thecrystalcouncil.com/shop/tumbled-green-aventurine>

GALERIE FURSTENBERG. (n.d.). *OLMEC MASK OF A SOVEREIGN IN JADE.*

<https://www.precolumbian.eu/sold-works-stock/mexico-jade-olmec-mask/>

Jewelryandfindings. (n.d.). *Natural Malaysia Jade Beads Strands, Round, Dyed, Dark Green,*

*6mm, Hole: 0.8mm, about 64pcs/strand, 15 inch (G-A146-6mm-B04).*

<https://www.jewelryandfindings.com/p-1550119-natural-malaysia-jade-beads-strands-round-dyed.html?currency=USD>

MeMiner. (4 ตุลาคม 2563). *Rock Tumbling Blue Amazonite (Amazon Jade) - Start to Finish.*

Youtube. <https://www.youtube.com/watch?v=qU5q32RRzj4>

Pinkoi. (ม.ป.ป.). *พลอยแอปเปิ้ลเขียวแร่ธรรมชาติอัญมณีหยก Chrysocolla สร้อยข้อมือเงินแท้ 925.*

<https://th.pinkoi.com/product/HgHdj9Ks>

PWsalestone. (ม.ป.ป.). *ม่อ ซิท ซิท(Maw Sit Sit) "หินแห่งการฟื้นความหวัง".*

<https://www.pwsalestone.com/category/117/ม่อ-ซิท-ซิทmaw-sit-sit-หินแห่งการฟื้น>  
ความหวัง

PWsalestone. (11 พฤศจิกายน 2561). *ชื่อเรียกทางการค้าของหยก และชนิดของหินที่ใช้ชื่อทางการค้าว่า "หยก".*

<https://www.pwsalestone.com/article/18/ชื่อเรียกทางการค้าของหยก-และชนิดของหินที่ใช้ชื่อ>  
ทางการค้าว่า-หยก

Silverstone. (n.d.). *Tumbled Stones BUTTER JADE 100g.*

<https://www.silverstone.com.au/tumbled-stones-butter-jade-100g>

Stone\_story55. (4 เมษายน 2567). *หยก หยก หยก.*

<http://www.stonestory55.com/article/6/หยก-หยก-หยก>

TalonTiew. (ม.ป.ป.). *ตลาดค้าหยกฮ่องกง – Hong Kong Jade Market.*

<https://www.talontiew.com/hong-kong-jade-market/>

Thegemtree. (15 February 2017). *CANDY JADE GEMSTONE CRYSTAL POWER BRACELET*.

[https://www.thegemtree.com/index.php?main\\_page=product\\_reviews\\_info&products\\_id=13633&cPath=75\\_1\\_77&reviews\\_id=1455](https://www.thegemtree.com/index.php?main_page=product_reviews_info&products_id=13633&cPath=75_1_77&reviews_id=1455)

Tim Matthews. (กันยายน 2566). *Idocrase*. Gemstones.

<https://www.gemstones.com/gemopedia/idocrase>

Web Admin. (27 สิงหาคม 2561). *หยก : หินรัตนชาติแห่งศรัทธา*. พิพิธภัณฑ์เหรียญกษาปณ์อนุรักษ์

กรมธนารักษ์. [http://coinmuseum.treasury.go.th/news\\_view.php?nid=150](http://coinmuseum.treasury.go.th/news_view.php?nid=150)