

สำนักศิลปะและวัฒนธรรม มหาวิทยาลัยราชภัฏกำแพงเพชร

บริบทของหน่วยงาน

ปี พ.ศ.๒๕๒๒ กระทรวงศึกษาธิการ ได้ประกาศจัดตั้ง “ศูนย์ส่งเสริมและพัฒนาวัฒนธรรมวิทยาลัยครูกำแพงเพชร” เมื่อวันที่ ๒๐ พฤษภาคม ๒๕๓๓ เพื่อทำหน้าที่ช่วยปกป้อง รักษา ส่งเสริม เผยแพร่ และพัฒนาวัฒนธรรมของชาติ ในปี พ.ศ.๒๕๒๔ ศูนย์ดังกล่าวให้เรียกว่า “ศูนย์วัฒนธรรมจังหวัดกำแพงเพชรวิทยาลัยครูจังหวัดกำแพงเพชร” ต่อมา มีการประกาศใช้พระราชบัญญัติสถาบันราชภัฏ พ.ศ.๒๕๓๘ ให้แบ่งส่วนราชการของมหาวิทยาลัย ราชภัฏกำแพงเพชร ให้ศูนย์ศิลปวัฒนธรรมเป็นสำนักศิลปะและวัฒนธรรม มหาวิทยาลัยราชภัฏกำแพงเพชร

สำนักศิลปะและวัฒนธรรม มหาวิทยาลัยราชภัฏกำแพงเพชร ตั้งอยู่ เลขที่ ๖๙ หมู่ ๑ ตำบลนครชุม อำเภอเมือง จังหวัดกำแพงเพชร มีการดำเนินงานด้านการทำนุบำรุงศิลปวัฒนธรรมที่เป็นพันธกิจหนึ่งของมหาวิทยาลัย โดยมีหน้าที่และภารกิจเกี่ยวกับการอนุรักษ์ สืบสาน ส่งเสริม เผยแพร่ วัฒนธรรม การศึกษาค้นคว้าวิจัยทางวัฒนธรรมและการบริการวิชาการแก่ชุมชนและท้องถิ่น รวมทั้งการพัฒนาวัฒนธรรม ภูมิปัญญา ประเพณีของท้องถิ่น ของจังหวัด และของชาติ

นอกจากนี้สำนักศิลปะและวัฒนธรรมยังดำเนินงานในฐานะที่เป็นหน่วยอนุรักษ์สิ่งแวดล้อมธรรมชาติและศิลปกรรมท้องถิ่นจังหวัดกำแพงเพชร ดำเนินการตามแผนงานที่ได้รับจัดสรรงบประมาณจากสำนักงานนโยบายและแผนทรัพยากรธรรมชาติและสิ่งแวดล้อมกระทรวงทรัพยากรธรรมชาติและสิ่งแวดล้อมซึ่งแต่เดิมตามพระราชบัญญัติสำนักงานคณะกรรมการวัฒนธรรมแห่งชาติ พ.ศ.๒๕๒๒ กระทรวงศึกษาธิการได้ประกาศจัดตั้ง “ศูนย์ส่งเสริมและพัฒนาวัฒนธรรมวิทยาลัยครูกำแพงเพชร” เมื่อวันที่ ๒๐ พฤษภาคม ๒๕๓๓ เพื่อทำหน้าที่ช่วยปกป้องรักษาส่งเสริมเผยแพร่วัฒนธรรมของชาติในปี พ.ศ.๒๕๓๔ ศูนย์ดังกล่าวให้เรียกว่า “ศูนย์วัฒนธรรมจังหวัดกำแพงเพชรวิทยาลัยครูจังหวัดกำแพงเพชร” จนกระทั่ง เมื่อองค์พระบาทสมเด็จพระบรมชนกาธิเบศร มหาภูมิพลอดุลยเดชมหาราช บรมนาถบพิตร ทรงมีพระบรมราชโองการโปรดเกล้าฯ ให้ประกาศเห็นสมควรจัดตั้งมหาวิทยาลัยราชภัฏตามพระราชบัญญัติมหาวิทยาลัยราชภัฏ พ.ศ.๒๕๔๗ ให้ไว้ ณ วันที่ ๑๐ มิถุนายน ๒๕๔๗ จึงได้ปรับเปลี่ยนชื่อเป็น “สำนักศิลปะและวัฒนธรรม” เป็นต้นมา

และเมื่อวันที่ ๒๘ มิถุนายน ๒๕๕๙ เจ้าประคุณสมเด็จพระวันรัต กรรมการมหาเถรสมาคม เจ้าอาวาสวัดบวรนิเวศวิหาร มาประกอบพิธีส่งมอบพิพิธภัณฑสถานจังหวัดกำแพงเพชร เฉลิมพระเกียรติ และศูนย์จริยศึกษา สิรินคร กำแพงเพชร ในพระสังฆราชูปถัมภ์ สมเด็จพระญาณสังวร สมเด็จพระสังฆราชสกลมหาสังฆปริณายก ให้เป็นสำนักศิลปะและวัฒนธรรม มหาวิทยาลัยราชภัฏกำแพงเพชร ณ พื้นที่ตั้ง พิพิธภัณฑสถานจังหวัดกำแพงเพชร เฉลิมพระเกียรติ เลขที่ ๑๐๔/๕ ถนนปิ่นดำริห์ อำเภอเมือง จังหวัดกำแพงเพชร

สำหรับประวัติความเป็นมาของพิพิธภัณฑสถานจังหวัดกำแพงเพชร เฉลิมพระเกียรติ และศูนย์จริยศึกษา สิรินคร กำแพงเพชร เริ่มต้นจากมูลนิธิปริยัติศึกษา ญุสส ในพระสังฆราชูปถัมภ์ สมเด็จพระสังฆราชเจ้า กรมหลวงวชิรญาณสังวร โดยพระโสภณคณาภรณ์ (ไชยวัฒน์ ชยวฑฒโน ป.ธ.๗) เจ้าอาวาสวัดญาณสังวรารามวรมหาวิหาร ร่วมกับนายวัลลภ เจียรนวนนท์ เครือเจริญโภค

ภัณฑ์ จังหวัดกำแพงเพชร โดยนายศิวะ แสงมณี ผู้ว่าราชการจังหวัด ในขณะนั้น ร่วมจัดทำโครงการเฉลิมพระเกียรติ พระบาทสมเด็จพระบรมชนกาธิเบศร มหาภูมิพลอดุลยเดชมหาราช บรมนาถบพิตร เพื่อน้อมเกล้าถวายเนื่องในมหามงคลวโรกาสทรงครองสิริราชสมบัติครบ ๕๐ ปี ในวันที่ ๙ มิถุนายน พ.ศ. ๒๕๓๙ ได้เลือกทำโครงการจัดตั้งพิพิธภัณฑสถานตามแนวพระราชดำริ สมเด็จพระกนิษฐาธิราชเจ้า กรมสมเด็จพระเทพรัตนราชสุดาฯ สยามบรมราชกุมารี โดยเลือกรูปแบบอาคารพิพิธภัณฑสถานเป็นเรือนไทย หมู่แบบเรือนไทยภาคกลาง สร้างด้วยไม้สักทอง บนเนื้อที่ ๒๕ ไร่ ๔๕ ตารางวา สมเด็จพระกนิษฐาธิราชเจ้ากรมสมเด็จพระเทพรัตนราชสุดาฯ สยามบรมราชกุมารี ได้ทรงกรุณาโปรดเกล้าฯ เสด็จพระราชดำเนินทรงประกอบพิธีวางศิลาฤกษ์ ในวันที่ ๒๖ มิถุนายน พ.ศ. ๒๕๓๘

พระบาทสมเด็จพระบรมชนกาธิเบศร มหาภูมิพลอดุลยเดชมหาราช บรมนาถบพิตร โปรดเกล้าฯ พระราชทานชื่อพิพิธภัณฑสถานแห่งนี้ว่า "พิพิธภัณฑสถานจังหวัดกำแพงเพชร เฉลิมพระเกียรติ" เมื่อวันที่ ๗ กรกฎาคม พ.ศ. ๒๕๓๙ สมเด็จพระกนิษฐาธิราชเจ้า กรมสมเด็จพระเทพรัตนราชสุดาฯ สยามบรมราชกุมารี เสด็จพระราชดำเนินเปิดเมื่อวันที่ ๑๕ พฤษภาคม พ.ศ. ๒๕๔๐

จากบทบาทที่เกี่ยวข้องกับสำนักศิลปะและวัฒนธรรมจึงมีการกำหนดปรัชญา วิสัยทัศน์ พันธกิจ และเป้าประสงค์ และจัดโครงสร้างองค์กร สายงานการบังคับบัญชาที่ชัดเจน แสดงเป็นแผนภูมิให้บุคลากรทุกคนทราบ แต่ละงานจะพิจารณาความรู้ความสามารถของบุคลากร ทั้งยังกำหนดบทบาทหน้าที่ความรับผิดชอบในการปฏิบัติงาน โดยผู้บริหารส่งเสริมการทำงานเป็นทีม เน้นความซื่อสัตย์ สุจริต โปร่งใส และมีจริยธรรมในการทำงาน รวมทั้งมีการประชุมหารือเพื่อติดตามและประเมินงานในแต่ละฝ่ายดังนี้

วิสัยทัศน์ พันธกิจ ค่านิยมหลัก เป้าประสงค์ และกลยุทธ์

วิสัยทัศน์

อนุรักษ์ ส่งเสริม ทำนุบำรุง เผยแพร่ ศิลปวัฒนธรรม ภูมิปัญญาท้องถิ่น เพื่อเป็นองค์กรแห่งการเรียนรู้กำแพงเพชรศึกษา

พันธกิจ

๑. ทำนุบำรุง ส่งเสริม อนุรักษ์และเผยแพร่ศิลปวัฒนธรรม ภูมิปัญญาท้องถิ่นและความเป็นไทย
๒. สร้างเครือข่าย ส่งเสริมการบูรณาการการเรียนการสอน หรือการบริการวิชาการ หรือการวิจัยด้านศิลปวัฒนธรรม เพื่อเป็นแหล่งเรียนรู้ด้านศิลปวัฒนธรรม ภูมิปัญญาท้องถิ่น กำแพงเพชรศึกษา
๓. พัฒนาระบบการบริหารจัดการของสำนักศิลปะและวัฒนธรรมให้มีประสิทธิภาพ

ค่านิยมหลัก

A = Activity of Art: การกระตือรือร้นด้านศิลปะ

C = Culture Conservation: วัฒนธรรม

T = Tradition: ขนบธรรมเนียมประเพณีที่สืบทอดต่อกันมา

ประเด็นยุทธศาสตร์

อนุรักษ์ ส่งเสริม ทำนุบำรุง เผยแพร่ และ สร้างเครือข่ายทางศิลปวัฒนธรรม ภูมิปัญญาท้องถิ่นและความเป็นไทย เพื่อเป็นองค์กรแห่งการเรียนรู้กำแพงเพชรศึกษา

เป้าประสงค์

๑. นักเรียน นักศึกษา บุคลากรและประชาชนในชุมชนท้องถิ่นมีส่วนร่วมในการทำนุบำรุง ส่งเสริม อนุรักษ์และเผยแพร่ศิลปวัฒนธรรม ภูมิปัญญาท้องถิ่นและความเป็นไทย
๒. มีการสร้างเครือข่าย ส่งเสริมการบูรณาการการเรียนการสอน หรือการบริการวิชาการ หรือการวิจัยด้านศิลปวัฒนธรรม เพื่อเป็นแหล่งเรียนรู้ด้านศิลปวัฒนธรรม ภูมิปัญญาท้องถิ่น กำแพงเพชรศึกษา
๓. สำนักศิลปะและวัฒนธรรมมีการบริหารจัดการที่เป็นระบบและมีประสิทธิภาพ

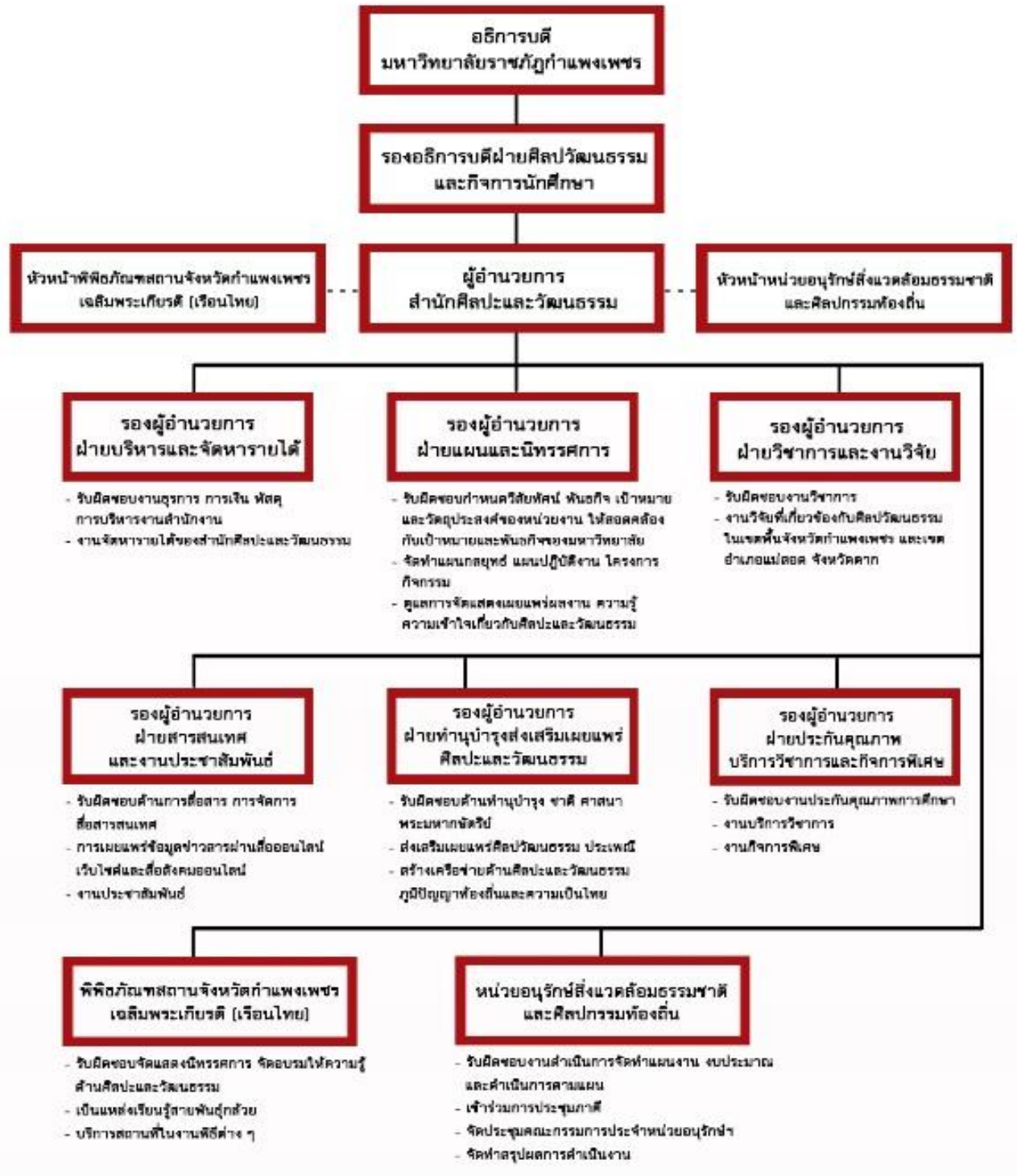
กลยุทธ์

๑. สร้างการมีส่วนร่วมในการทำนุบำรุง ส่งเสริม อนุรักษ์ศิลปวัฒนธรรม ภูมิปัญญาท้องถิ่น และความเป็นไทย
๒. ส่งเสริมให้เกิดมีการสร้างเครือข่าย ส่งเสริมการบูรณาการการเรียนการสอน หรือการบริการวิชาการ หรือการวิจัยด้านศิลปวัฒนธรรม เพื่อเป็นแหล่งเรียนรู้ด้านศิลปวัฒนธรรม ภูมิปัญญาท้องถิ่น กำแพงเพชรศึกษา
๓. พัฒนาระบบการบริหารจัดการด้านศิลปะและวัฒนธรรมอย่างมีประสิทธิภาพ

โครงสร้างองค์กรสำนักศิลปะและวัฒนธรรม

สำนักศิลปะและวัฒนธรรม มีบุคลากรทั้งสิ้น ๑๘ คน (ข้อมูลเดือนกันยายน ๒๕๖๕) ได้แบ่งประเภทบุคลากรตามสายการปฏิบัติงานออกเป็น ๒ ประเภท คือ บุคลากรสายผู้สอน จำนวน ๗ คน และบุคลากรสายสนับสนุน จำนวน ๑๑ คน และมีโครงสร้างของสำนักศิลปะและวัฒนธรรม ประกอบด้วย ๖ ฝ่าย ได้แก่ ฝ่ายบริหารและจัดหารายได้ ฝ่ายประกันคุณภาพ บริการวิชาการและกิจการพิเศษ ฝ่ายสารสนเทศและประชาสัมพันธ์ ฝ่ายแผนและนิเทศการ ฝ่ายวิชาการและงานวิจัย และฝ่ายทำนุบำรุงส่งเสริมเผยแพร่ศิลปวัฒนธรรม โดยมีผู้อำนวยการสำนักเป็นผู้บังคับบัญชาสูงสุด และสำนักศิลปะและวัฒนธรรมอยู่ภายใต้การกำกับดูแลของรองอธิการบดีฝ่ายวิจัยและศิลปวัฒนธรรม และกิจการนักศึกษา มีคณะกรรมการประจำสำนักศิลปะและวัฒนธรรม ทำหน้าที่กำหนดแนวทาง ติดตามและตรวจสอบผลการดำเนินงานของสำนักฯ นอกจากนี้สภามหาวิทยาลัยได้มีการแต่งตั้งคณะกรรมการติดตาม ตรวจสอบและประเมินผลเพื่อประเมินการบริหารงานของผู้บริหารสำนักฯ ด้วยเช่นกัน รายละเอียดตามโครงสร้างการบริหารองค์กรของสำนักศิลปะและวัฒนธรรม

โครงสร้างองค์กรของสำนักศิลปะและวัฒนธรรม



คณะผู้บริหารสำนักศิลปะและวัฒนธรรม



ผู้ช่วยศาสตราจารย์ ดร.พฐุร่าไพ ประภัสสร
ผู้อำนวยการสำนักศิลปะและวัฒนธรรม



ผู้ช่วยศาสตราจารย์เยาวลักษณ์ ใจวิสุทธิ์หรรษา
ที่ปรึกษาผู้อำนวยการสำนักศิลปะและวัฒนธรรม



ผศ.ดร.ศุภโชคชัย นันทศรี
รองผู้อำนวยการ
ฝ่ายบริหารและจัดการรายได้



อาจารย์วันสินันท์ นุชนารถ
รองผู้อำนวยการ
ฝ่ายแผนและนิเทศการ



อาจารย์ธนธรณ์ แจ้งไม้
รองผู้อำนวยการ
ฝ่ายวิชาการและงานวิจัย



ดร.พิมพ์นารา บรรจง
รองผู้อำนวยการฝ่ายสารสนเทศ
และงานประชาสัมพันธ์



อาจารย์อนุลักษณ์ อาสาสู
รองผู้อำนวยการฝ่ายทำนุบำรุงส่งเสริม
เผยแพร่ศิลปะและวัฒนธรรม



นางสาวธฤชวรรณ ธรรมสอน
รองผู้อำนวยการฝ่ายประกันคุณภาพ
บริการวิชาการและกิจการพิเศษ

บุคลากรสำนักศิลปะและวัฒนธรรม



นางสาวสุลลีย์ อินทร์รัตน์
ปฏิบัติหน้าที่ในตำแหน่งรักษาการ
หัวหน้าสำนักงานผู้อำนวยการ



นางสาวอภิญญา แอ่ยั้ง
หัวหน้าฝ่ายทำนุบำรุงส่งเสริม
เผยแพร่ศิลปะและวัฒนธรรม



นางสาวจิรวรรณ ผึ้งบางแก้ว
เจ้าหน้าที่บริหารงานทั่วไป
(ด้านสารสนเทศและงานประชาสัมพันธ์)

บุคลากรพิพิธภัณฑสถานจังหวัดกำแพงเพชร เฉลิมพระเกียรติ (เรือนไทย)



นางชนิกา ศรีวรรณศิลป์
ผู้จัดการพิพิธภัณฑสถานจังหวัดกำแพงเพชร
เฉลิมพระเกียรติ



นางจันทนา คุ่มกล้า
เจ้าหน้าที่บริหารงานทั่วไป
(ด้านธุรการ การเงิน และศิลปวัฒนธรรม)



นางสาวจारी ชื่นชอบ
เจ้าหน้าที่บริหารงานทั่วไป
(ด้านประณีตศิลป์)



นายวิระ วัตพงษ์แก้ว
เจ้าหน้าที่บริหารงานทั่วไป
(ด้านสารสนเทศ)

งบประมาณดำเนินงานของสำนักศิลปะและวัฒนธรรม

สำนักศิลปะและวัฒนธรรม ได้รับงบประมาณในการดำเนินงานด้านทำนุบำรุงศิลปะและวัฒนธรรม จากมหาวิทยาลัยราชภัฏกำแพงเพชร ประจำปีงบประมาณ ๒๕๖๕ จากแหล่งงบประมาณแผ่นดิน จำนวน ๙๑๒,๔๔๐ บาท และสำนักศิลปะและวัฒนธรรม ได้จัดสรรงบประมาณในการดำเนินงานตามโครงการ/กิจกรรม ประจำปีงบประมาณ พ.ศ.๒๕๖๕ และกำหนดผู้รับผิดชอบ ดังนี้

ลำดับ	โครงการ	งบประมาณ	ผู้รับผิดชอบโครงการ
๑	โครงการสร้างความร่วมมือด้านศิลปะและวัฒนธรรม	๗๐,๐๐๐	อ.วนัสนันท์ นุชนารถ
๒	โครงการสร้างความเป็นเลิศด้านศิลปวัฒนธรรม	๕๕,๐๐๐	น.ส.ธฤชวรรณ ธรรมสอน
๓	โครงการอบรมเชิงปฏิบัติการเยาวชนนาฏศิลป์อาเซียน	๖๐,๐๐๐	ผศ.เยาวลักษณ์ ใจวิสุทธิहरษา
๔	โครงการสร้างมาตรฐานด้านศิลปะและวัฒนธรรม	๕๐,๐๐๐	ผศ.เยาวลักษณ์ ใจ วิสุทธิहरษา
๕	โครงการกำแพงเพชรศึกษา	๖๐,๐๐๐	อ.ดร.พิมพ์นารา บรรจง
๖	โครงการส่งเสริมการวิจัยด้านศิลปวัฒนธรรม	๖๐,๐๐๐	อ.ธนธรณ์ แจ้งไม้
๗	โครงการส่งเสริมการแข่งขันด้านศิลปวัฒนธรรมร่วมสมัย	๑๘๕,๐๐๐	ผศ.ดร.ศุภโชคชัย นันทศรี
๘	โครงการจัดทำวารสารสำนักศิลปะและวัฒนธรรม	๔๔,๐๐๐	อ.ธนธรณ์ แจ้งไม้
๙	โครงการพิธีไหว้ครูดนตรีไทย	๓๐,๐๐๐	อ.อนุลักษณ์ อาสาสู
๑๐	โครงการพิธีไหว้ครูและครอบครุนาฏศิลป์	๓๐,๐๐๐	น.ส.อภิญา แซ่ยั้ง
๑๑	โครงการยกระดับผลิตภัณฑ์ชุมชน OTOP	๒๔๐,๐๐๐	น.ส.ธฤชวรรณ ธรรมสอน
๑๒	โครงการบริหารสำนักงานของสำนักศิลปะและวัฒนธรรม	๑๙,๔๔๐	น.ส.สุวลัย อินทร รัตน์
๑๓	โครงการพัฒนาบุคลากร	๙,๐๐๐	ผศ.ดร.ศุภโชคชัย นันทศรี
	รวมเป็นเงินทั้งสิ้น	๙๑๒,๔๔๐	

ส่วนที่ ๑

ผลสัมฤทธิ์ในการปฏิบัติตามยุทธศาสตร์ของสำนักศิลปะและวัฒนธรรม

สำนักศิลปะและวัฒนธรรม ได้จัดให้มีการประเมินผลสัมฤทธิ์ในการปฏิบัติงานของสำนักศิลปะและวัฒนธรรม โดยแบ่งประเด็นการประเมินออกเป็น ๒ ด้าน คือ ประเมินผลการดำเนินงานตามประเด็นยุทธศาสตร์ของมหาวิทยาลัย และประเมินประสิทธิภาพและประสิทธิผลการใช้จ่ายงบประมาณประจำปี ๒๕๖๕ ซึ่งมีผลการประเมินในแต่ละประเด็น ดังนี้

๑. ผลการดำเนินงานตามประเด็นยุทธศาสตร์

โดยพิจารณาจากการบรรลุความสำเร็จจากตัวชี้วัดในแต่ละแผนยุทธศาสตร์

สำนักศิลปะและวัฒนธรรม มีการดำเนินการตามประเด็นยุทธศาสตร์ ดังนี้

พันธกิจที่	ประเด็นยุทธศาสตร์	จำนวน (ตัวชี้วัด)	บรรลุ เป้าหมาย	ร้อยละ ที่บรรลุ เป้าหมาย
๑. ทำนุบำรุง ส่งเสริม อนุรักษ์และเผยแพร่ ศิลปวัฒนธรรม ภูมิปัญญา ท้องถิ่นและความเป็นไทย	อนุรักษ์ ส่งเสริม ทำนุบำรุง เผยแพร่ และ สร้างเครือข่ายทางศิลปวัฒนธรรม ภูมิปัญญา ท้องถิ่นและความเป็นไทย เพื่อเป็นองค์กร แห่งการเรียนรู้กำแพงเพชรศึกษา	๓	๓	๑๐๐
๒. สร้างเครือข่าย ส่งเสริม การบูรณาการการเรียนการ สอน หรือการบริการวิชาการ หรือการวิจัยด้าน ศิลปวัฒนธรรม เพื่อเป็นแหล่ง เรียนรู้ด้านศิลปวัฒนธรรม ภูมิ ปัญญาท้องถิ่น กำแพงเพชร ศึกษา		๕	๕	๑๐๐
๓. พัฒนาระบบการบริหาร จัดการของสำนักศิลปะและ วัฒนธรรมให้มีประสิทธิภาพ		๑	๑	๑๐๐
รวมทั้งสิ้น		๙	๙	๑๐๐

๒. ประสิทธิภาพและประสิทธิผลการใช้จ่ายงบประมาณ ประจำปีงบประมาณ พ.ศ.๒๕๖๔

สำนักศิลปะและวัฒนธรรม ได้รับงบประมาณในการดำเนินงานด้านทำนุบำรุงศิลปะและวัฒนธรรม จากมหาวิทยาลัยราชภัฏกำแพงเพชร ประจำปีงบประมาณ ๒๕๖๕ จำนวน ๙๑๒,๔๔๐ บาท โดยได้จากแหล่งงบประมาณแผ่นดิน

รายไตรมาส	งบประมาณแผ่นดิน		งบประมาณเงินรายได้	
	เป้าหมาย (ร้อยละ)	ผลลัพธ์	เป้าหมาย(ร้อยละ)	ผลลัพธ์
๑	๓๒	๕๘.๒๕	๒๐	๖๘.๓๕
๒	๕๔	๖๕.๓๔	๔๐	-
๓	๗๗	๑๐๐	๖๕	๑๐๐
๔	๑๐๐	๑๐๐	๑๐๐	๑๐๐

๑. งบเหลือจ่าย - บาท

๒. งบเกินเหลือมปี - บาท

ส่วนที่ ๒ การพัฒนาองค์กร

๑. การดำเนินงานตามข้อเสนอแนะของหน่วยงานประเมินภายนอก

๑.๑ ข้อเสนอแนะคณะกรรมการประเมินคุณภาพการศึกษาภายใน ปีการศึกษา ๒๕๖๒

ข้อเสนอแนะ	จำนวน โครงการที่ ดำเนินการ ตาม ข้อเสนอแนะ	จำนวน โครงการที่ ดำเนินการ แล้วเสร็จ	จำนวน โครงการ อยู่ ระหว่าง ดำเนินการ	จำนวน โครงการ ยังไม่ได้ ดำเนินการ	ร้อยละ ความสำเร็จ
ตัวบ่งชี้ ๑ ภาวะผู้นำของผู้บริหาร	๓	๓	-	-	๑๐๐%
- ควรเพิ่มเติมกระบวนการถ่ายทอด Vision และ Value ต่อผู้มีส่วนได้ส่วนเสีย					
- ควรมีการติดตามผลการดำเนินงานและ นำผลไปปรับปรุง					
- ควรมีกระบวนการส่งเสริมให้บุคลากร มุ่งมั่นปฏิบัติงาน					
ตัวบ่งชี้ ๒ กลยุทธ์และการบริหาร หน่วยงาน	๒	๒	-	-	๑๐๐%
- ควรแสดงกระบวนการวิเคราะห์ความ เสี่ยงที่ชัดเจน					
- ควรเพิ่มเติมกระบวนการวิเคราะห์ความ คุ้มค่า ประสิทธิภาพ และประสิทธิผล ของ การดำเนินงาน					
- ควรเพิ่มเติมกระบวนการการนำการ ดำเนินการประกันคุณภาพการศึกษาที่ สอดคล้องกับการควบคุมคุณภาพ การ ตรวจสอบคุณภาพ และการประเมิน คุณภาพ					
ตัวบ่งชี้ ๓ การรับฟังเสียงของลูกค้าและ คุณภาพการให้บริการ	๓	๓	-	-	๑๐๐%
- ควรจำแนกกลุ่มลูกค้าและกำหนด เหตุผลหรือวิธีการการจำแนกกลุ่มลูกค้าให้ ชัดเจน					

ข้อเสนอแนะ	จำนวนโครงการที่ดำเนินการตามข้อเสนอแนะ	จำนวนโครงการที่ดำเนินการแล้วเสร็จ	จำนวนโครงการอยู่ระหว่างดำเนินการ	จำนวนโครงการยังไม่ได้ดำเนินการ	ร้อยละความสำเร็จ
- ควรกำหนดกระบวนการรับฟังความคิดเห็นของลูกค้าที่ครอบคลุมความต้องการและความคาดหวัง เพื่อนำมาพัฒนาช่องทางการให้บริการ					
- ควรมีกระบวนการสร้างความผูกพันกับลูกค้าให้ครอบคลุมกลุ่มที่กำหนดไว้ใน OP					
- ควรเพิ่มเติมกระบวนการจัดทำข้อมูลสารสนเทศในการรับฟังเสียงของลูกค้าทุกกลุ่ม					
- ควรเพิ่มเติมกระบวนการของระบบการให้บริการออนไลน์					
- ควรเพิ่มเติมกระบวนการการสำรวจความต้องการและความคาดหวังของผู้รับบริการและการจัดสิ่งอำนวยความสะดวก					
ตัวบ่งชี้ ๔ การวัด การวิเคราะห์ และการจัดการความรู้	๑	๑	-	-	๑๐๐%
- ควรเพิ่มเติมการทบทวนผลการดำเนินงานตามตัวชี้วัดที่ชัดเจน					
- ควรระบุช่องทางการเข้าถึงระบบเทคโนโลยีสารสนเทศของหน่วยงาน					
- ควรเพิ่มเติมกระบวนการประเมินประสิทธิภาพการให้บริการ พร้อมทั้งการนำผลไปปรับปรุง					
ตัวบ่งชี้ ๕ การบริหารและพัฒนาบุคลากร	๒	๒	-	-	๑๐๐%
- ควรเพิ่มกระบวนการพัฒนาบุคลากรที่สอดคล้องกับสมรรถนะหลักให้ชัดเจนมากขึ้น					

ข้อเสนอแนะ	จำนวนโครงการที่ดำเนินการตามข้อเสนอแนะ	จำนวนโครงการที่ดำเนินการแล้วเสร็จ	จำนวนโครงการอยู่ระหว่างดำเนินการ	จำนวนโครงการยังไม่ได้ดำเนินการ	ร้อยละความสำเร็จ
- ควรเพิ่มเติมกระบวนการนำผลการประเมินที่สะท้อนสมรรถนะหลักไปปรับปรุง					
- ควรกำหนดกระบวนการพัฒนาบุคลากรรายบุคคลที่สอดคล้องกับประเด็นที่กำหนด					
ตัวบ่งชี้ ๖ การปฏิบัติการ	๑	๑	-	-	๑๐๐%
- ควรเพิ่มเติมกระบวนการนำข้อกำหนดที่สำคัญไปปฏิบัติที่ชัดเจนมากขึ้น					
- ควรเพิ่มเติมกระบวนการวัดประสิทธิภาพและประสิทธิผลของการปฏิบัติงาน					
ตัวบ่งชี้ ๗ ผลลัพธ์	๑	๑	-	-	๑๐๐%
- ควรเพิ่มเติมผลลัพธ์ให้ครอบคลุมตามที่เกณฑ์กำหนด					
- ควรเพิ่มเติมผลลัพธ์ด้านความเสี่ยง					
- ควรแสดงผลลัพธ์ตามที่เกณฑ์กำหนด					
- ควรเพิ่มเติมผลลัพธ์การประเมินประสิทธิภาพการให้บริการระบบต่าง ๆ					
ตัวบ่งชี้ ๘ การพัฒนาตามยุทธศาสตร์มหาวิทยาลัยสู่ความเป็นเลิศ	๑	๑	-	-	๑๐๐%
- ควรเพิ่มเติมกระบวนการในการพัฒนาแหล่งเรียนรู้ที่ส่งเสริมให้เยาวชน/ประชาชนเข้ามาเรียนรู้ให้ชัดเจน					

๑.๒ ข้อเสนอแนะคณะกรรมการติดตามตรวจสอบและประเมินผลงานมหาวิทยาลัย
ประจำปีงบประมาณ พ.ศ.๒๕๖๓

ประเด็นข้อเสนอแนะของ คณะกรรมการ	จำนวน โครงการ ที่ดำเนิน การตาม ข้อเสนอ แนะ	จำนวน โครงการ ที่ดำเนิน การแล้ว เสร็จ	จำนวน โครงการ อยู่ ระหว่าง ดำเนิน การ	จำนวน โครงการ ยังไม่ได้ ดำเนิน การ	ร้อยละ ความ สำเร็จ
๑. สำนักศิลปะและวัฒนธรรมมีปัญหา และอุปสรรคในการดำเนินงานที่ประสบ มาหลายปี แต่ยังไม่อาจแก้ไขให้ลุล่วงไป ได้โดยเฉพาะในเรื่องงบประมาณ บุคลากรและอาคารสถานที่ เป็นเรื่องที่ ทางมหาวิทยาลัยกับสำนักฯ ต้อง ร่วมมือกันแก้ไข แม้จะเป็นเรื่องที่ยากที่ สถานการณ์ในปัจจุบันไม่เอื้ออำนวยแต่ ก็ควรถือเป็นปัญหาใหญ่ระดับต้นๆ ใน โอกาสข้างหน้าหากมหาวิทยาลัยมี ทรัพยากรพร้อม	๑	๑	-	-	๑๐๐%
๒. สำนักฯ จะต้องดำเนินการหารายได้ ให้เป็นไปตามแผน คือ การจัดหารายได้ ที่นอกเหนืองบประมาณโดยหารายได้ จากกิจกรรมต่าง ๆ ตามแผนอย่าง จริงจัง เร่งรัดหลักสูตรระยะสั้น เพื่อ เพิ่มรายได้ให้กับหน่วยงาน ด้านการ พัฒนามีการพัฒนาางานศิลปะและ วัฒนธรรมของมหาวิทยาลัยในทุกด้าน เช่น พัฒนาพิพิธภัณฑ์สถานจังหวัด กำแพงเพชร เฉลิมพระเกียรติ (เรือน ไทย) ให้เป็นแหล่งเรียนรู้พัฒนา วารสารวิชาการด้านศิลปวัฒนธรรมให้ เข้าสู่ระบบศูนย์ดัชนีการอ้างอิงวารสาร ไทย พัฒนาระบบฐานข้อมูลด้าน วัฒนธรรมของจังหวัดกำแพงเพชร	๓	๓	-	-	๑๐๐%

๒. การดำเนินงานตามวิสัยทัศน์ที่นำเสนอต่อสภามหาวิทยาลัย ปีงบประมาณ ๒๕๖๕

วิสัยทัศน์ : องค์กรแห่งการเรียนรู้ อนุรักษ์ เผยแพร่ วัฒนธรรมภูมิปัญญาท้องถิ่นและความเป็นไทย
ยุทธศาสตร์ที่ ๑ สร้างความเข้มแข็งให้กับสำนักศิลปะและวัฒนธรรม

แผนปฏิบัติการ (โครงการ/กิจกรรมที่บรรจุไว้ในแผนปฏิบัติราชการประจำปี)

๑. โครงการสร้างความร่วมมือด้านศิลปะและวัฒนธรรม
๒. โครงการส่งเสริมการแข่งขันด้านศิลปวัฒนธรรมร่วมสมัย
๓. โครงการอบรมเชิงปฏิบัติการเยาวชนนาฏศิลป์อาเซียน
๔. โครงการสร้างมาตรฐานด้านศิลปะและวัฒนธรรม
๕. โครงการกำแพงเพชรศึกษา
๖. โครงการส่งเสริมการวิจัยด้านศิลปวัฒนธรรม
๗. โครงการส่งเสริมการแข่งขันด้านศิลปวัฒนธรรมร่วมสมัย
๘. โครงการจัดทำวารสารสำนักศิลปะและวัฒนธรรม
๙. โครงการพิธีไหว้ครูดนตรีไทย
๑๐. โครงการพิธีไหว้ครูและครอบครูนาฏศิลป์
๑๑. โครงการบริหารสำนักงานพิพิธภัณฑสถานจังหวัดกำแพงเพชรเฉลิมพระเกียรติ
๑๒. โครงการพัฒนาบุคลากร
๑๓. โครงการยกระดับผลิตภัณฑ์ชุมชน otop
๑๔. โครงการอบรมนาฏศิลป์สำหรับเด็กและเยาวชนของชุมชนนาฏศิลป์ศูนย์จริยศึกษา สอ
๑๕. โครงการ/กิจกรรม ของสำนักศิลปะและวัฒนธรรมที่ดำเนินงานนอกแผนปฏิบัติราชการ
จำนวน ๑๐ กิจกรรม
๑๖. โครงการ/กิจกรรม ของสำนักศิลปะและวัฒนธรรมที่เข้าร่วมกับเครือข่าย จำนวน ๔๖ กิจกรรม

ผลการดำเนินงาน

๑. ผลการดำเนินงานโครงการของสำนักศิลปะและวัฒนธรรม บรรลุตามเป้าหมายตัวชี้วัด
ของโครงการทุกโครงการ
๒. โครงการส่งเสริมการแข่งขันด้านศิลปวัฒนธรรมร่วมสมัยได้รับรางวัลชนะเลิศระดับ
จังหวัด
๓. โครงการยกระดับผลิตภัณฑ์ชุมชน OTOP จำนวน ๓ ชุมชน
๔. การดำเนินงานภายใต้เครือข่ายของสภาศิลปะแห่งประเทศไทย นิทรรศการ "ผ้าไทยผ้า
ถิ่น" / การประกวดอ่านทำนองเสนาะ "สดับถ้อยร้อยกรองไทย ครั้งที่ ๑" "เทิดนวัตศ
นาถปรมราชินี พระพันปีหลวง"
๕. การประชุมนำเสนอผลงานวิชาการด้านศิลปะและวัฒนธรรมระดับนานาชาติ ณ.
มหาวิทยาลัยราชภัฏภูเก็ต
๖. วารสารกำแพงเพชรศึกษา จัดทำฐานข้อมูล และบทความวิชาการ ในระบบออนไลน์
จำนวน ๙๗ เรื่อง
๗. วารสาร สาร สื่อ ศิลป์ ของสำนักได้รับเลข ISSN และ กำลังดำเนินการยื่นขอTCI ฐาน ๒
ผ่านระบบฐานข้อมูลวารสาร อิเล็กทรอนิกส์กลางของประเทศไทย (thajio)

ปัญหาอุปสรรคต่อการดำเนินงาน

๑. สถานการณ์การระบาดของไวรัสโคโรนา ทำให้ต้องมีการปรับเปลี่ยนรูปแบบการดำเนินงานกิจกรรมบางโครงการ
๒. การดำเนินโครงการบางโครงการมีงบประมาณจำกัดทำให้งบประมาณไม่เพียงพอต่อของงบประมาณเพิ่มจากมหาวิทยาลัยและจากหน่วยงานภายนอก

ยุทธศาสตร์ที่ ๒ เป็นแหล่งเรียนรู้และเผยแพร่งานด้านศิลปวัฒนธรรมภูมิปัญญาท้องถิ่นและความเป็นไทย แผนปฏิบัติการ (โครงการ/กิจกรรมที่บรรจุไว้ในแผนปฏิบัติราชการประจำปี)

๑. โครงการอบรมเชิงปฏิบัติการเยาวชนนาฏศิลป์อาเซียน
๒. โครงการกำแพงเพชรศึกษา
๓. โครงการสร้างความเป็นเลิศด้านศิลปวัฒนธรรม
๔. โครงการจัดทำวารสารสำนักศิลปะและวัฒนธรรม
๕. โครงการส่งเสริมการวิจัยด้านศิลปะและวัฒนธรรม
๖. โครงการอบรมนาฏศิลป์สำหรับเด็กและเยาวชนของชุมชนนาฏศิลป์ศูนย์จริยศึกษา สธ
๗. โครงการอบรมดนตรีไทยสำหรับเด็กและเยาวชน ณ.พิพิธภัณฑสถานจังหวัดกำแพงเพชร เฉลิมพระเกียรติ
๘. โครงการ/กิจกรรม ของสำนักศิลปะและวัฒนธรรมที่ดำเนินงานนอกแผนปฏิบัติราชการ จำนวน ๑๐ กิจกรรม
๙. โครงการ/กิจกรรม ของสำนักศิลปะและวัฒนธรรมที่เข้าร่วมกับเครือข่าย จำนวน ๔๖ กิจกรรม

ผลการดำเนินงาน

๑. การดำเนินงานบรรลุตามเป้าหมายตัวชี้วัดทุกโครงการ
๒. วารกำแพงเพชรศึกษา จัดทำฐานข้อมูล และบทความวิชาการ ในระบบออนไลน์จำนวน ๙๗ เรื่อง
๓. วารสาร สาร สื่อ ศิลป์ ของสำนักได้รับเลข ISSN และ กำลังดำเนินการยื่นขอTCI ฐาน ๒ ผ่านระบบฐานข้อมูลวารสาร อิเล็กทรอนิกส์กลางของประเทศไทย (thajjo)
๔. โครงการสร้างความเป็นเลิศด้านศิลปะและวัฒนธรรมของพิพิธภัณฑสถานจังหวัดกำแพงเพชร เฉลิมพระเกียรติ ดำเนินกิจกรรมสร้างความเป็นเลิศให้กับเยาวชนในจังหวัดกำแพงเพชร เช่น มารยาทไทย ดนตรีไทย การแต่งกายชุดไทย อาหารไทย เป็นต้น
๕. จัดอบรมนาฏศิลป์สำหรับเด็กและเยาวชนทุกวันอาทิตย์ ณ.พิพิธภัณฑสถานจังหวัดกำแพงเพชรเฉลิมพระเกียรติ
๖. จัดอบรมดนตรีไทยสำหรับเด็กและเยาวชนทุกวันอาทิตย์ ณ.พิพิธภัณฑสถานจังหวัดกำแพงเพชรเฉลิมพระเกียรติ

ปัญหาอุปสรรคต่อการดำเนินงาน

๑. สถานการณ์การโรคระบาดเชื้อไวรัสโคโรนาทำให้ต้องมีการปรับเปลี่ยนรูปแบบการดำเนินกิจกรรมบางโครงการ
๒. การดำเนินโครงการบางโครงการมีงบประมาณจำกัดทำให้งบประมาณไม่เพียงพอต้องของบประมาณเพิ่มจากมหาวิทยาลัยและจากหน่วยงานภายนอก

ยุทธศาสตร์ที่ ๓ เสริมสร้างคุณธรรม จริยธรรม ความภูมิใจในศิลปวัฒนธรรมท้องถิ่นและความเป็นไทย แผนปฏิบัติการ (โครงการ/กิจกรรมที่บรรจุไว้ในแผนปฏิบัติราชการประจำปี)

๑. โครงการพิธีไหว้ครูและครอบครุนาฏศิลป์
๒. โครงการไหว้ครูดนตรีไทย
๓. โครงการสร้างมาตรฐานด้านศิลปะและวัฒนธรรม
๔. โครงการการประกาศย่านชุมชนเก่าเป็นมรดกจังหวัด ร่วมกับ สำนักงานนโยบายและแผนทรัพยากรธรรมชาติและสิ่งแวดล้อม ตามโครงการจัดการสิ่งแวดล้อมภูมิเวท สิ่งแวดล้อมธรรมชาติและสิ่งแวดล้อมศิลปกรรมอย่างยั่งยืน : การทำผังพื้นที่อนุรักษ์ สิ่งแวดล้อมแหล่งศิลปกรรมรายประเภท ในพื้นที่ภาคเหนือตอนล่าง
๕. โครงการอบรมการสร้างจิตสำนึกการอนุรักษ์สิ่งแวดล้อมธรรมชาติและจังหวัดกำแพงเพชร
๖. โครงการระบบข้อมูลเพื่อการอนุรักษ์สิ่งแวดล้อมธรรมชาติและศิลปกรรมของประเทศ
๗. กิจกรรมประกวดมารยาทไทย
๘. โครงการ/กิจกรรม ของสำนักศิลปะและวัฒนธรรมที่ดำเนินงานนอกแผนปฏิบัติราชการ จำนวน ๑๐ กิจกรรม
๙. โครงการ/กิจกรรม ของสำนักศิลปะและวัฒนธรรมที่เข้าร่วมกับเครือข่าย จำนวน ๔๖ กิจกรรม

ผลการดำเนินงาน

๑. การดำเนินงานบรรลุตามเป้าหมายตัวชี้วัดทุกโครงการ
๒. เข้าร่วมโครงการประกวดมารยาทไทยและได้รับรางวัลระดับชาติ ดังต่อไปนี้
 - ๒.๑ รางวัลชนะเลิศ ถ้วยพระราชทานสมเด็จพระกนิษฐาธิราชเจ้า กรมสมเด็จพระเทพรัตนราชสุดาฯ สยามบรมราชกุมารี โครงการประกวดมารยาทไทยระดับชาติ ครั้งที่ ๕ ถ้วยพระราชทานสมเด็จพระกนิษฐาธิราชเจ้า กรมสมเด็จพระเทพรัตนราชสุดาฯ สยามบรมราชกุมารี ระหว่างวันที่ ๒๘ - ๒๙ มกราคม ๒๕๖๕ ณ หอประชุม ๓๒๐๓๒๐ ชั้น ๓ อาคารบูรณมงคล (อาคาร ๓๒) มหาวิทยาลัยเทคโนโลยีราชมงคลสุวรรณภูมิ ศูนย์พระนครศรีอยุธยา หันตรา จังหวัดพระนครศรีอยุธยา
 - ๒.๒ รางวัลรองชนะเลิศ อันดับที่ ๑ และรางวัลชมเชย โครงการประกวดมารยาทไทยระดับชาติ (ระดับอุดมศึกษา) ครั้งที่ ๒ ซึ่งถ้วยพระราชทานพระบาทสมเด็จพระเจ้าอยู่หัว ระหว่างวันที่ ๒๖ - ๒๗ กรกฎาคม ๒๕๖๕ ณ โรงแรมศรีสุริยวงศ์ อาคาร ๑๕๐ ปี มหาบุรุษรัตนโนดม (ช่วงบุญนาถ) มหาวิทยาลัยราชภัฏบ้านสมเด็จเจ้าพระยา กรุงเทพมหานคร

๓. โครงการประกาศย่านชุมชนเก่าเป็นมรดกจังหวัด ร่วมกับสำนักงานนโยบายและแผนทรัพยากรธรรมชาติและสิ่งแวดล้อม : การจัดทำผังพื้นที่อนุรักษ์สิ่งแวดล้อมแหล่งศิลปกรรมรายประเภท ในพื้นที่ภาคเหนือตอนล่าง กิจกรรมการประชุมเชิงปฏิบัติการระดมความเห็นย่านชุมชนเก่าในจังหวัดเพื่อเตรียมการประกาศย่านชุมชนเก่าเป็นมรดกจังหวัดกำแพงเพชร ได้แก่ ย่านชุมชนเก่านครชุม และย่านชุมชนเก่าบ้านพรานกระต่าย ในวันศุกร์ที่ ๑๐ มิถุนายน ๒๕๖๕ ณ พิพิธภัณฑสถานจังหวัดกำแพงเพชร เฉลิมพระเกียรติ (เรือนไทย) สำนักศิลปะและวัฒนธรรม มหาวิทยาลัยราชภัฏกำแพงเพชร ผู้เข้าร่วมกิจกรรม ผู้แทนชุมชน ๒ ชุมชน ได้แก่ ย่านชุมชนเก่านครชุม และย่านชุมชนเก่าบ้านพรานกระต่าย คณะกรรมการอนุรักษ์สิ่งแวดล้อมธรรมชาติและศิลปกรรมท้องถิ่นจังหวัดกำแพงเพชร

๔. โครงการอบรมการสร้างจิตสำนึกการอนุรักษ์สิ่งแวดล้อมธรรมชาติและศิลปกรรมจังหวัดกำแพงเพชร ดำเนินงานในโครงการอบรมการสร้างจิตสำนึกการอนุรักษ์สิ่งแวดล้อมธรรมชาติและศิลปกรรมจังหวัดกำแพงเพชร โดยจัดขึ้นในวันที่ ๒๓ กรกฎาคม ๒๕๖๕ ณ ป่าชุมชนบ้านสามัคคีธรรม ตำบลคลองน้ำไหล อำเภอลองลาน จังหวัดกำแพงเพชร ทีมวิทยากรจากกลุ่มวิสาหกิจชุมชนท่องเที่ยวอ่างเก็บน้ำคลองน้ำไหล เป็นกิจกรรมเดินสำรวจพันธุ์ไม้ ศึกษาระบบนิเวศป่าไม้และการจัดการผายในป่าชุมชน จำนวนผู้เข้าร่วม ๕๐ คน ประกอบด้วย นักเรียน นักศึกษา จำนวน ๔๐ คน ประชาชน จำนวน ๑๐ คน

๕. โครงการระบบข้อมูลเพื่อการอนุรักษ์สิ่งแวดล้อมธรรมชาติและศิลปกรรมของประเทศไทย จัดทำข้อมูลแผนที่วัฒนธรรม จัดทำแผนที่มรดกทางวัฒนธรรมจังหวัดกำแพงเพชร “เมืองเก่านครไตรตรึงษ์” โดยมีวัตถุประสงค์เพื่อจัดทำแผนที่มรดกทางวัฒนธรรมจังหวัดกำแพงเพชร โดยกำหนดให้มีการลงพื้นที่สำรวจข้อมูลและสร้างความตระหนักถึงคุณค่าความสำคัญของมรดกวัฒนธรรมท้องถิ่นระหว่างเดือนมีนาคม-เมษายน ๒๕๖๕ ณ เมืองเก่านครไตรตรึงษ์ ตำบลไตรตรึงษ์ อำเภอมืองจังหวัดกำแพงเพชร

๖. โครงการสร้างมาตรฐานด้านศิลปะและวัฒนธรรม ในปีนี้ได้มีการสร้างมาตรฐาน “ระบำนาารีศรีกำแพงเพชร” ในขั้นตอนของการเผยแพร่ผลงานการสร้างมาตรฐาน

ปัญหาอุปสรรคต่อการดำเนินงาน

การดำเนินโครงการมีงบประมาณจำกัดทำให้งบประมาณไม่เพียงพอต้องของบประมาณเพิ่มจากมหาวิทยาลัยและจากหน่วยงานภายนอก

๓. การบริหารความเสี่ยงของสำนักศิลปะและวัฒนธรรม

การบริหารความเสี่ยงของสำนักศิลปะและวัฒนธรรม ประจำปีงบประมาณ ๒๕๖๕ มีรายละเอียดดังนี้

ประเด็นความเสี่ยง	ปัจจัยความเสี่ยง	แนวทางการบริหารความเสี่ยง	ผลการบริหารความเสี่ยง
<p>ด้านโครงการ/กิจกรรมงานอาคารสถานที่ วัตถุประสงค์ของการควบคุม</p> <p>๑.ความปลอดภัยของทรัพย์สินภายในอาคารและห้องเก็บครุภัณฑ์</p>	<p>ปัจจัยความเสี่ยง (ภายนอก) สภาพเศรษฐกิจตกต่ำเนื่องจากภาวะโรคระบาดทำให้คนตกงาน อาจก่อให้เกิดการลักขโมยมากขึ้น</p> <p>ปัจจัยความเสี่ยง (ภายใน) ๑.กล้องวงจรปิดยังไม่ครอบคลุมทุกพื้นที่ทั้งภายในและภายนอกตัวอาคาร ๒.อาคารภูมิภาคที่เป็นสำนักงานของสำนักศิลปะและวัฒนธรรมอยู่นอกรั้วมหาวิทยาลัย</p>	<p>๑.เสนอของบประมาณจัดซื้อครุภัณฑ์กล้องวงจรปิดจากมหาวิทยาลัย</p> <p>๒.จัดตารางเวรรักษาการณ์ตรวจสอบอาคารช่วงเวลากลางคืน</p>	<p>มีการควบคุมการติดตามการดำเนินงานและมอบหมายงานผู้รับผิดชอบ โดยมีแนวทางดังนี้</p> <p>๑.มอบหมายผู้รับผิดชอบดูแลบริเวณรอบอาคาร และมีรองผู้อำนวยการฝ่ายบริหารเป็นผู้ตรวจสอบ</p> <p>๒.ตรวจสอบจุดเสี่ยงบริเวณรอบพื้นที่สำนักศิลปะและวัฒนธรรมและทำเรื่องนำเสนอของบประมาณจัดซื้อครุภัณฑ์กล้องวงจรปิดจากมหาวิทยาลัย</p>

๔. การดำเนินการเตรียมความพร้อมในการพลิกโฉมมหาวิทยาลัย(ไม่มีคะแนน)

มหาวิทยาลัยราชภัฏกำแพงเพชร มีแผนการพลิกโฉมมหาวิทยาลัย ปี ๒๕๖๖ – ๒๕๗๐ ด้วยเป้าหมายของการพลิกโฉมสถาบันอุดมศึกษา ดังนี้

๑. เพื่อให้มหาวิทยาลัยมีศักยภาพในการพัฒนาชุมชนท้องถิ่นและการสร้างศักยภาพให้สถานศึกษาองค์กรในชุมชนและประชาชนมีความเข้มแข็งในการพัฒนาการศึกษาเศรษฐกิจและสังคมในชุมชน

๒. เพื่อผลิตบัณฑิตและเป็นแหล่งพัฒนาศักยภาพบุคลากรในพื้นที่ให้มีจิตสำนึกและความรู้ความสามารถเพื่อเป็นหลักในการขับเคลื่อน พัฒนาและเปลี่ยนแปลงในระดับพื้นที่

๓. เพื่อดำเนินการวิจัยและสร้างนวัตกรรมเพื่อนำความรู้ที่ได้ใช้ในการพัฒนาชุมชน

๔. เพื่อสืบสานและอนุรักษ์ศิลปวัฒนธรรมและภูมิปัญญาท้องถิ่น ประยุกต์และพัฒนาศิลปวัฒนธรรมและภูมิปัญญาท้องถิ่นให้เข้ากับยุคสมัยเพื่อเพิ่มคุณค่าและมูลค่า

๕. เพื่อส่งเสริมการสืบทอดและพัฒนาความรู้จากผู้มีภูมิปัญญาด้านศิลปวัฒนธรรมและภูมิปัญญาของท้องถิ่น

โดยมหาวิทยาลัย มีการวางกลยุทธ์เพื่อตอบเป้าหมาย จำนวน ๓ ประเด็น คือ

๑. พัฒนานวัตกรรมอาหารและผลิตภัณฑ์ชุมชนเพื่อยกระดับพืชเศรษฐกิจจังหวัดกำแพงเพชรและจังหวัดตาก (กล้วยไข่ อ้อย มัน สำปะหลัง ข้าว ปาล์มน้ำมัน)

๒. พัฒนาอัตลักษณ์พื้นถิ่นของชุมชนเพื่อส่งเสริมการท่องเที่ยวเชิงวัฒนธรรมจังหวัดกำแพงเพชรและจังหวัดตาก

๓. ผลิตและพัฒนาครูที่มีฐานสมรรถนะตอบสนองบริบทเชิงพื้นที่

จากแผนการพลิกโฉมมหาวิทยาลัยราชภัฏกำแพงเพชรข้างต้น สำนักศิลปะและวัฒนธรรมมีการเตรียมความพร้อมในการพลิกโฉมมหาวิทยาลัย คือการนำแผนการพลิกโฉมมหาวิทยาลัยดังกล่าวมาเป็นแนวทางในการจัดทำแผนกลยุทธ์ด้านศิลปวัฒนธรรมและความเป็นไทย ประจำปี ๒๕๖๖ – ๒๕๗๐

โดย สำนักศิลปะและวัฒนธรรม ได้กำหนดวิสัยทัศน์ คือ เป็นหน่วยงานสืบสาน อนุรักษ์ ศิลปวัฒนธรรม ภูมิปัญญาท้องถิ่น เพื่อการเสริมสร้างมูลค่าศิลปวัฒนธรรม และเสริมพลังปัญญาของแผ่นดิน สอดคล้องกับประเด็นยุทธศาสตร์ “สืบสาน อนุรักษ์ ประยุกต์ และพัฒนาศิลปวัฒนธรรมและภูมิปัญญาท้องถิ่นให้เข้ากับยุคสมัยเพื่อเพิ่มคุณค่าและมูลค่า” ทั้งนี้ สำนักศิลปะและวัฒนธรรม ได้จัดตั้งตัวชี้วัดของแผนที่มีความเชื่อมโยงในการวางแผนพลิกโฉม ดังต่อไปนี้ ๑. จำนวนนวัตกรรม หรือองค์ความรู้ หรืองานวิจัย หรือมาตรฐานด้านศิลปวัฒนธรรมเพื่อส่งเสริมมูลค่าพัฒนาชุมชนท้องถิ่น ๒. จำนวนรางวัลในการแข่งขันด้านศิลปวัฒนธรรม ๓.จำนวนหลักสูตรระยะสั้นด้านศิลปวัฒนธรรม ๔. จำนวนชุมชนที่ได้รับการบริการวิชาการด้านศิลปวัฒนธรรม และ ๕.จำนวนรายได้ที่ได้รับจากการดำเนินงานด้านศิลปวัฒนธรรม และมีการวางแผนงานโครงการในแผนกลยุทธ์เพื่อตอบตัวชี้วัด ดังนี้

- ๑) โครงการส่งเสริมการแข่งขันด้านศิลปวัฒนธรรม
- ๒) โครงการส่งเสริมการท่องเที่ยวเชิงวัฒนธรรม
- ๓) โครงการสืบสานและพัฒนาภูมิปัญญาท้องถิ่น
- ๔) โครงการกำแพงเพชรศึกษา
- ๕) โครงการเรื่องเล่าทางวัฒนธรรม
- ๖) โครงการสร้างมาตรฐานด้านศิลปะและวัฒนธรรม
- ๗) โครงการพัฒนาและยกระดับผลิตภัณฑ์ชุมชน OTOP
- ๘) โครงการหลักสูตรระยะสั้นด้านศิลปวัฒนธรรม
- ๙) โครงการสร้างความเป็นเลิศด้านศิลปวัฒนธรรมของพิพิธภัณฑ์สถานจังหวัดกำแพงเพชร

ส่วนที่ ๓
การปฏิบัติตามพันธกิจหลัก

๑. พันธกิจหลัก

พันธกิจหลัก	โครงการที่ดำเนินการ	งบประมาณ	ความสำเร็จของโครงการ/ตัวชี้วัด	
๑. ทำนุบำรุง ส่งเสริม อนุรักษ์ และเผยแพร่ ศิลปวัฒนธรรม ภูมิปัญญาท้องถิ่นและความเป็นไทย	๑.โครงการส่งเสริมการแข่งขันด้านศิลปวัฒนธรรมร่วมสมัย	๑๘๕,๐๐๐	๑๐๐%	<p>๑. มีนักเรียนและนักศึกษาให้ความสนใจในศิลปวัฒนธรรม รูปแบบศิลปะร่วมสมัยและจากการคัดเลือกมีผู้เข้าร่วมจำนวน ๑๗ คน</p> <p>๒. นักศึกษามหาวิทยาลัยราชภัฏกำแพงเพชรเข้าแข่งขัน และได้เป็นตัวแทนระดับจังหวัด ณ หอประชุมอุทยานประวัติศาสตร์จังหวัดกำแพงเพชร เข้าไปสู่ระดับภาค</p> <p>๓. นักศึกษามหาวิทยาลัยราชภัฏกำแพงเพชรเป็นตัวแทนในระดับภาค</p> <p>ผลลัพธ์เพิ่มเติมจากโครงการ</p> <p>จากการเป็นที่เล็งในการฝึกซ้อมให้กับนักเรียนในโรงเรียนทุ่งทรายวิทยา ในกิจกรรมการนำเสนอชมรมทูปีนัมเบอร์วัน จำนวน ๔ คน ได้รับรางวัลที่ ๔ ระดับประเทศ</p>
	๒. โครงการไหว้ครูดนตรีไทย	๓๐,๐๐๐	๑๐๐%	<p>1. นักเรียน นักศึกษา ครู อาจารย์และประชาชนทั่วไปได้เข้าร่วมพิธีไหว้ครูดนตรีไทยที่ถูกต้องตามแบบแผนของไทย</p> <p>2. องค์ความรู้การไหว้ครูดนตรีไทย บุรณการเป็นส่วนหนึ่งในการสอนรายวิชา มีความรู้ความเข้าใจเกี่ยวกับการไหว้ครูดนตรีไทย ไม่น้อยกว่าร้อยละ ๗๕</p>

พันธกิจหลัก	โครงการที่ดำเนินการ	งบประมาณ	ความสำเร็จของโครงการ/ตัวชี้วัด	
	๓. โครงการพิธีไหว้ครูและครอบครูนาฏศิลป์	๓๐,๐๐๐	๑๐๐%	๑. องค์ความรู้การไหว้ครูนาฏศิลป์ บูรณาการเป็นส่วนหนึ่งในการสอนรายวิชา ซึ่งสุนทรียภาพทางศิลปะการแสดง วิชานาฏศิลป์สำหรับเด็กปฐมวัย รูปแบบการสอนออนไลน์โดยมีนักศึกษา ในรายวิชาจำนวน ๒๐๐ คน ๒. มีความรู้ความเข้าใจเกี่ยวกับการไหว้ครูนาฏศิลป์ ไม่น้อยกว่าร้อยละ ๗๕
๒. สร้างเครือข่ายส่งเสริมการบูรณาการการเรียนการสอน หรือการบริการวิชาการ หรือการวิจัยด้านศิลปวัฒนธรรม เพื่อเป็นแหล่งเรียนรู้ด้านศิลปวัฒนธรรม ภูมิปัญญาท้องถิ่น กำแพงเพชรศึกษา	๑.โครงการสร้างความร่วมมือด้านศิลปะและวัฒนธรรม	๗๐,๐๐๐	๑๐๐%	๑.ความร่วมมือเครือข่ายด้านศิลปวัฒนธรรม จำนวน ๑ เครือข่าย (๓๘ MOU) ๒. บุคลากรได้เข้าร่วมโครงการกิจกรรมสร้างสัมพันธ์และความร่วมมือด้านศิลปวัฒนธรรม ๓. เผยแพร่การแสดงทางศิลปวัฒนธรรมจำนวน ๑ ชุดการแสดง
	๒.โครงการอบรมเชิงปฏิบัติการเยาวชนนาฏศิลป์อาเซียน	๖๐,๐๐๐	๑๐๐%	๑. นักศึกษามหาวิทยาลัยราชภัฏกำแพงเพชรและ นักเรียนชุมนุมนาฏศิลป์ศูนย์จริยศึกษา สธ. ๑ ครั้ง จำนวน ๑๐๐ คน ได้รับการเผยแพร่และถ่ายทอดองค์ความรู้ นาฏศิลป์อินเดีย มาเลเซีย ประเทศไทย ๒. ผู้เข้าร่วมกิจกรรมมีความพึงพอใจไม่ต่ำกว่าร้อยละ ๘๐ มีการบูรณาการกับการเรียนการสอนรายวิชาสุนทรียภาพทางการแสดงรายวิชา นาฏศิลป์สำหรับครูปฐมวัย
	๓.โครงการกำแพงเพชรศึกษา	๖๐,๐๐๐	๑๐๐%	๑. มีฐานข้อมูลออนไลน์ด้านศิลปวัฒนธรรมชุมชนท้องถิ่นในจังหวัดกำแพงเพชร จำนวน ๑ ฐานข้อมูล ๒. มีวารสาร กำแพงเพชรศึกษา จำนวน ๑ ฉบับ ประกอบไปด้วยข้อมูล กำแพงเพชรศึกษา จำนวน ๑๒ เรื่อง ดังนี้ ๒.๑ กระจายสารหมอกกล้วยไข่กำแพงเพชร

พันธกิจหลัก	โครงการที่ดำเนินการ	งบประมาณ	ความสำเร็จของโครงการ/ตัวชี้วัด	
				๒.๒ ของดีของมอกล้วยไข่จังหวัดกำแพงเพชร ๒.๓ เพลงกล่อมเด็กนครไตรตรึงษ์ ๒.๔ บะหมี่เซี่ยงซาแก้งราว ๒.๕ เพลงพวงมาลัย ๒.๖ ศาลเจ้าปึงเถ่ากง-ม่า (ศาลเจ้าพ่อเสือ) ๒.๗ ประเพณีบุญบั้งไฟ นิคมทุ่งโพธิ์ทะเล จังหวัดกำแพงเพชร ๒.๘ กล้วยกวนลานดอกไม้ ๒.๙ ดาบโบราณเมืองกำแพง ๒.๑๐ หลวงพ่อสว่าง (หลวงพ่อวิบูลยชิธรรม) วัดท่าพุทรา อำเภอคลองขลุง จังหวัดกำแพงเพชร ๒.๑๑ พระมหาอภิชาติ กิตติวรณฺญ ๒.๑๒ ศาลหลักเมืองกำแพงเพชร ๓. มีการบูรณาการกับการเรียนการสอนในรายวิชา การสื่อสารระหว่างวัฒนธรรม
	๔.โครงการส่งเสริมการวิจัยด้านศิลปวัฒนธรรม	๖๐,๐๐๐	๑๐๐%	งานวิจัยด้านศิลปวัฒนธรรม จำนวน ๒ เรื่อง ได้แก่ ๑.อัตลักษณ์และการเล่าเรื่องเพื่อประกอบสร้างวัฒนธรรม T-POP ของศิลปินไทยผ่านสื่อใหม่ ๒. เศรษฐศาสตร์การเมืองว่าด้วยเรื่องอุทยานประวัติศาสตร์ของไทย : ศึกษาเปรียบเทียบกรณีอุทยานประวัติศาสตร์กำแพงเพชรและอุทยานประวัติศาสตร์พระนครศรีอยุธยา นำผลงานวิจัยตีพิมพ์เผยแพร่ลงวารสารของสำนักศิลปะและวัฒนธรรม (วารสาร

พันธกิจหลัก	โครงการที่ดำเนินการ	งบประมาณ	ความสำเร็จของโครงการ/ตัวชี้วัด	
	๕.โครงการสร้างมาตรฐานด้านศิลปวัฒนธรรม	๕๐,๐๐๐	๑๐๐%	(สาร สื่อ ศิลป์) ๑. ได้องค์ประกอบการสร้างชุดการแสดงที่เป็นเอกลักษณ์ของจังหวัดกำแพงเพชร ๑ ชุด มีองค์ประกอบการสร้าง <ul style="list-style-type: none"> - ทำรำประกอบการแสดง - ชุดประกอบการแสดง - เพลงประกอบการแสดง - การแปรรูปแถวประกอบการแสดง ๒. ได้มาตรฐานระบำนาฏศิลป์ใหม่ คือ ระบำนาฏศิลป์กำแพงเพชร ๑ ชุด <ul style="list-style-type: none"> - จัดทำเอกสารประกอบชุดการแสดง
	๖.โครงการจัดทำวารสารสำนักศิลปะและวัฒนธรรม	๔๔,๐๐๐	๑๐๐%	ปี ๒๕๖๕ มีการตีพิมพ์วารสาร สาร สื่อ ศิลป์ ปีที่ ๓ จำนวน ๒ เล่ม <ul style="list-style-type: none"> ๑. ฉบับที่ ๕ ธันวาคม ๒๕๖๓ – พฤษภาคม ๒๕๖๔ จำนวน ๖ เรื่อง บทความวิชาการ ๕ เรื่อง บทความวิจัย ๑ เรื่อง ซึ่งเป็นบทความจากหน่วยงานภายใน จำนวน ๑ เรื่อง เป็นบทความจากหน่วยงานภายนอก จำนวน ๕ เรื่อง ๒. ฉบับที่ ๖ มิถุนายน ๒๕๖๓๔ – พฤศจิกายน ๒๕๖๔ จำนวน ๖ เรื่อง บทความวิชาการ ๕ เรื่อง บทความวิจัย ๑ เรื่อง ซึ่งเป็นบทความจากหน่วยงานภายใน จำนวน ๒ เรื่อง เป็นบทความจากหน่วยงาน

พันธกิจหลัก	โครงการที่ดำเนินการ	งบประมาณ	ความสำเร็จของโครงการ/ตัวชี้วัด	
	๗.โครงการสร้างความเป็นเลิศด้านศิลปวัฒนธรรม	๒๐,๐๐๐	๑๐๐%	<p>ภายนอก จำนวน ๔ เรื่อง</p> <p>ซึ่งสถานะปัจจุบันของวารสารสาร สื่อ ศิลป์ กำลังอยู่ในกระบวนการของเกณฑ์ข้อที่ ๑ และ ๒ ของการพัฒนาเข้าสู่ฐาน TCI</p> <p>๑.กิจกรรมการอบรมเชิงปฏิบัติการการประดิษฐ์ผีเสื้อจากผ้าไหม ผ้าฝ้าย ผ้าอัตลักษณ์ของจังหวัดกำแพงเพชร เพื่อประดับในนิทรรศการเฉลิมพระเกียรติ สมเด็จพระนางเจ้าสิริกิติ์ พระบรมราชินีนาถ พระบรมราชชนนีพันปีหลวง เนื่องในโอกาสมหามงคลเฉลิมพระชนพรรษา ๙๐ ปี</p> <p>๒.วันที่ ๑๑ พฤษภาคม ๒๕๖๕</p> <p>๓.พิพิธภัณฑ์สถานจังหวัดกำแพงเพชร เฉลิมพระเกียรติ</p> <p>๔.ผู้เข้าร่วมกิจกรรม ประกอบด้วย</p> <ul style="list-style-type: none"> -ผู้รับผิดชอบโครงการ ๖ คน -กลุ่มเป้าหมาย ๔๕ คน <p>๕.หน่วยงานความร่วมมือ</p> <ul style="list-style-type: none"> สำนักงานวัฒนธรรมจังหวัดกำแพงเพชร สำนักงานพัฒนาชุมชนจังหวัดกำแพงเพชร กลุ่มทอผ้าในจังหวัดกำแพงเพชร วิทยาลัยเทคนิคกำแพงเพชร
	๘.โครงการยกระดับผลิตภัณฑ์ชุมชน OTOP	๑๖๐,๐๐๐	๑๐๐%	<p>กลุ่มแม่บ้านเทศบาลท่าพุทรา</p> <p>๑.การพัฒนากระบวนการมัดย้อมผ้าที่ได้นำผงศิลาแลงมามัดย้อมให้ได้สีที่เป็นเอกลักษณ์ของจังหวัดกำแพงเพชร</p>

พันธกิจหลัก	โครงการที่ดำเนินการ	งบประมาณ	ความสำเร็จของโครงการ/ตัวชี้วัด
			<p>๒.ผลิตภัณฑผ้ามัดย้อมจากพงศิลาแลง เช่น กระเป๋าผ้ามัดย้อมจากพงศิลาแลง เสื้อยืดมัดย้อมจากพงศิลาแลง ผ้าคลุมไหล่มัดย้อมจากพงศิลาแลง</p> <p>๓.การอบรมถ่ายทอดองค์ความรู้ “กระบวนการมัดย้อมผ้าจากพงศิลาแลง” ให้กับกลุ่มเยาวชนและประชาชน</p> <p>๔.การพัฒนาบรรจุภัณฑ์และโลโก้ผลิตภัณฑผ้ามัดย้อมจากพงศิลาแลง</p> <p>กลุ่มนักธุรกิจน้อย โรงเรียนปางมะค่าวิทยาคม</p> <ol style="list-style-type: none"> ๑. จำนวนผลิตภัณฑที่ได้รับการพัฒนาและยกระดับ จำนวน ๑ ผลิตภัณฑ ๒. จำนวนองค์ความรู้ที่ใช้/งานวิจัย/นวัตกรรม ที่นำไปใช้ คือ องค์ความรู้ เรื่อง การออกแบบสร้างสรรค์ ๓. อัตลักษณ์ของท้องถิ่นได้รับการอนุรักษ์และยกระดับ คือ เครื่องประดับจากเมล็ดมะค่า เป็นการนำวัตถุดิบที่มีในท้องถิ่นโดยเฉพาะในโรงเรียน มาสร้างมูลค่าเพิ่มเป็นสินค้าชนิดต่างๆ เช่น <ul style="list-style-type: none"> สร้อย กำไล นาฬิกาตั้งโต๊ะ ฯลฯ และสร้างงานศิลปะในรูปแบบต่างๆ ผ่านฝีมือของนักเรียนกลุ่มนักธุรกิจน้อย ในโรงเรียนปางมะค่าวิทยาคม <p>การดำเนินการดังกล่าวเป็นการยกระดับอัตลักษณ์ท้องถิ่น จากเมล็ดไร่ค่าสู่ของฝากประจำโรงเรียน ประจำท้องถิ่น และยังเป็นการสร้างอาชีพ สร้างรายได้ให้กับนักเรียนระหว่างเรียนอีกด้วย</p> <ol style="list-style-type: none"> ๔. จำนวนนักศึกษาที่มีส่วนร่วม/เข้าร่วม ๓๐ คน ๕. จำนวนรายวิชาในหลักสูตรที่มีการบูรณาการจัดการเรียนการสอนกับการพัฒนาผลิตภัณฑ อย่างน้อย ๒ รายวิชา คือ ศาสตร์พระราชาเพื่อการพัฒนา

พันธกิจหลัก	โครงการที่ดำเนินการ	งบประมาณ	ความสำเร็จของโครงการ/ตัวชี้วัด	
				ท้องถิ่น และพื้นฐานการวิจัยทางศิลปะ ๖. รายได้ของผู้ประกอบการ/กลุ่มวิสาหกิจชุมชนเพิ่มขึ้นหรือลดต้นทุนการผลิต อยู่ในระหว่างการดำเนินการ
๓. พัฒนาระบบการบริหารจัดการของสำนักศิลปะและวัฒนธรรมให้มีประสิทธิภาพ	๑.โครงการบริหารสำนักงานของสำนักศิลปะและวัฒนธรรม	๑๙,๔๔๐	๑๐๐%	สำนักงานมีวัสดุอุปกรณ์ที่จำเป็นเพื่อใช้ในการปฏิบัติงาน ทำให้การปฏิบัติงานสำเร็จเป็นไปตามแผนไม่ต่ำกว่าร้อยละ ๘๐
	๒.โครงการพัฒนาบุคลากร	๙,๐๐๐	๑๐๐%	บุคลากรสายสนับสนุนได้รับการอบรมพัฒนาความรู้ จำนวน ๓ คน คือ ๑.นางสาวธฤชวรรณ ธรรมสอน ๒.นางสาวสุวลัย อินทร์ตัน ๓.นางสาวอภิญญา แซ่ยัง บุคลากรสายสนับสนุนจัดทำคู่มือการปฏิบัติงาน จำนวน ๓ เล่ม ดังนี้ ๑.คู่มือ กระบวนการ/ขั้นตอนการลงรับหนังสือราชการ ๒.คู่มือ การประกันคุณภาพ วิเคราะห์ค่างานเพื่อการเข้าสู่ตำแหน่ง ๓.เรื่อง กระบวนการ "การเบิกค่าใช้จ่ายไปราชการ" ในระบบบัญชี ๓ มิติ

จากการดำเนินงานตามโครงการที่สำนักศิลปะและวัฒนธรรมรับผิดชอบทั้งหมด ๓ พันธกิจ ๑๓ โครงการ พบว่า สำนักศิลปะและวัฒนธรรมสามารถดำเนินการตามตัวชี้วัดได้ร้อยละ ๑๐๐ และยังสามารถนำโครงการดังกล่าวไปต่อยอดได้อีก ๑๑ โครงการจาก ๑๓ โครงการ คิดเป็นร้อยละ ๘๔.๖๒ ซึ่งโครงการที่ไม่สามารถนำไปต่อยอดได้คือ พันธกิจที่ ๓ พัฒนาระบบการบริหารจัดการของสำนักศิลปะและวัฒนธรรมให้มีประสิทธิภาพ โครงการบริหารสำนักงานของสำนักศิลปะและวัฒนธรรมและโครงการพัฒนาบุคลากร โดยโครงการที่เหลือมีผู้นำไปใช้ประโยชน์หรือมีบุคคลภายนอกเข้าร่วมจนกลายเป็นเครือข่ายความร่วมมือและสามารถนำต่อยอดจนเห็นผล จำนวนทั้งสิ้น ๑๑ โครงการได้แก่

๑. โครงการส่งเสริมการแข่งขันด้านศิลปวัฒนธรรมร่วมสมัย
๒. โครงการไหว้ครูดนตรีไทย
๓. โครงการพิธีไหว้ครูและครอบครุนาฏศิลป์
๔. โครงการสร้างความร่วมมือด้านศิลปะและวัฒนธรรม
๕. โครงการอบรมเชิงปฏิบัติการเยาวชนนาฏศิลป์อาเซียน
๖. โครงการกำแพงเพชรศึกษา
๗. โครงการส่งเสริมการวิจัยด้านศิลปวัฒนธรรม
๘. โครงการสร้างมาตรฐานด้านศิลปวัฒนธรรม
๙. โครงการจัดทำวารสารสำนักศิลปะและวัฒนธรรม
๑๐. โครงการสร้างความเป็นเลิศด้านศิลปวัฒนธรรม
๑๑. โครงการยกระดับผลิตภัณฑ์ชุมชน OTOP

และจาก ๑๑ โครงการดังกล่าวข้างต้น โครงการที่มีการนำไปต่อยอดได้เห็นผลอย่างชัดเจน ได้แก่ โครงการส่งเสริมการแข่งขันด้านศิลปวัฒนธรรมร่วมสมัย โครงการจัดทำวารสารสำนักศิลปะและวัฒนธรรม โครงการยกระดับผลิตภัณฑ์ชุมชน OTOP

๒. การบริหารจัดการ

๒.๑ การนำเทคโนโลยีสารสนเทศมาใช้ในการบริหาร

สำนักศิลปะและวัฒนธรรม เป็นหน่วยงานหนึ่งที่อยู่ในความดูแลของมหาวิทยาลัยราชภัฏกำแพงเพชร โดยได้รับการสนับสนุนเทคโนโลยีสารสนเทศจากมหาวิทยาลัยราชภัฏกำแพงเพชรมาใช้ในการบริหารจัดการสำนักงาน เพื่อเพิ่มประสิทธิภาพในการปฏิบัติงาน เช่น ระบบสารสนเทศเพื่อการบริหารและการตัดสินใจ (KPRU MIS) ระบบการประเมินผลการปฏิบัติราชการ (E-PAR) ระบบรายงานผลการปฏิบัติราชการตามแผนปฏิบัติราชการ (E-SPR) ระบบพัฒนาบุคลากร HRDS ระบบจัดเก็บเกียรติบัตร (KPRU E-Certificate) ระบบ TimeKPRU (ลงเวลาปฏิบัติงาน) ระบบรายงานการปฏิบัติราชการ (KPRU E-Report) โปรแกรมบันทึกการซื้อจ้างระบบ ๓D-GF (๓D GFMS) ระบบการบริหารงานบุคคล (E-Personnel) ระบบสร้างเกียรติบัตร (ICC) ฐานข้อมูลด้านการประกันคุณภาพ (CHE QA ONLINE SYSTEM) และระบบสำนักงานอัตโนมัติ (E-Office Automation) เป็นต้น

สำนักศิลปะและวัฒนธรรม ได้จัดทำระบบสารสนเทศขึ้นเอง ภายใต้โครงการพัฒนาระบบสารสนเทศด้านศิลปะและวัฒนธรรม เพื่อรวบรวมองค์ความรู้ด้านศิลปะและวัฒนธรรมพื้นถิ่นของ

จังหวัดกำแพงเพชร ให้กลายเป็นศูนย์กลางข้อมูลทุนทางวัฒนธรรมของจังหวัดกำแพงเพชร ประกอบด้วย

๒.๑.๑ ฐานข้อมูลกำแพงเพชรศึกษา

หน้าหลัก

หน้าหลัก
เปลี่ยนแปลงล่าสุด
ค้นหา
Help about MediaWiki

เนื้อหา [ลบ]

- 1 ทีมงานกำแพงเพชรศึกษา
- 2 ผู้ดูแลระบบ
- 3 สื่อดังกล่าว
- 4 แนวทางการสำรวจข้อมูลเพื่อจัดทำในระบบสารสนเทศฐานข้อมูลกำแพงเพชรศึกษา -> คลิก !!
- 5 ตัวอย่างระบบอ้างอิง -> คลิก !!
- 6 ฐานข้อมูลและบทความกำแพงเพชรศึกษา ประจำปี 2561 ทั้งหมด 30 บทความ -> คลิก !!
- 7 ฐานข้อมูลและบทความกำแพงเพชรศึกษา ประจำปี 2562 ทั้งหมด 30 บทความ -> คลิก !!
- 8 ฐานข้อมูลและบทความกำแพงเพชรศึกษา ประจำปี 2563 ทั้งหมด 15 บทความ -> คลิก !!
- 9 ฐานข้อมูลและบทความกำแพงเพชรศึกษา ประจำปี 2564 ทั้งหมด 10 บทความ -> คลิก !!
- 10 ฐานข้อมูลและบทความกำแพงเพชรศึกษา ประจำปี 2565 ทั้งหมด 12 บทความ -> คลิก !!

- **ข้อมูลเบื้องต้น :** เว็บไซต์กำแพงเพชรศึกษา จัดทำขึ้นเพื่อรวบรวมข้อมูลด้านศิลปะและวัฒนธรรม รวมไปถึงภูมิปัญญาท้องถิ่นของจังหวัดกำแพงเพชร โดยบทความที่ถูกรวบรวมในระบบได้ถูกรวบรวมจากทีมงานบุคลากรของมหาวิทยาลัยราชภัฏกำแพงเพชรที่ดำเนินการสำรวจและศึกษาผ่านงานวิชาการ รวมทั้งการสำรวจและจัดทำในรูปแบบของบทความวิชาการและเผยแพร่ผ่านวารสารกำแพงเพชรศึกษา

- เริ่มจัดทำระบบ : ปี พ.ศ.๒๕๖๑ – ปัจจุบัน (ดำเนินการเป็นระยะเวลา ๕ ปี)

- รายละเอียดฐานข้อมูล :

ฐานข้อมูลและบทความกำแพงเพชรศึกษา ประจำปี ๒๕๖๑	๓๐ บทความ
ฐานข้อมูลและบทความกำแพงเพชรศึกษา ประจำปี ๒๕๖๒	๓๐ บทความ
ฐานข้อมูลและบทความกำแพงเพชรศึกษา ประจำปี ๒๕๖๓	๑๕ บทความ
ฐานข้อมูลและบทความกำแพงเพชรศึกษา ประจำปี ๒๕๖๔	๑๐ บทความ
ฐานข้อมูลและบทความกำแพงเพชรศึกษา ประจำปี ๒๕๖๕	๑๒ บทความ
รวมทั้งสิ้น	๙๖ บทความ

๒.๑.๒ วารสารกำแพงเพชรศึกษา

สำนักศิลปะและวัฒนธรรม มหาวิทยาลัยราชภัฏกำแพงเพชร
Art and Culture Center Kamphaeng Phet Rajabhat University

หน้าหลัก /

วารสารกำแพงเพชรศึกษา - KPRUStudies

เผยแพร่เมื่อ 22 พฤศจิกายน 2564

วารสารกำแพงเพชรศึกษา ๒๕๖๕ KPRUStudies

วารสารกำแพงเพชรศึกษา ๒๕๖๔ KPRUStudies

วารสารกำแพงเพชรศึกษา ๒๕๖๓ KPRUStudies

วารสารกำแพงเพชรศึกษา ๒๕๖๒ KPRUStudies

- ข้อมูลเบื้องต้น : วารสารกำแพงเพชรศึกษา เป็นวารสารวิชาการของสำนักศิลปะและวัฒนธรรม มหาวิทยาลัยราชภัฏกำแพงเพชร ซึ่งมีเนื้อหาที่พัฒนามาจากข้อมูลโครงการกำแพงเพชรศึกษาโดยผู้ส่งบทความจากบุคลากร หน่วยงานภายในมหาวิทยาลัยราชภัฏกำแพงเพชร ทั้งนี้บทความวิชาการในวารสารกำแพงเพชรศึกษานี้ได้นำไปจัดระเบียบ เรียบเรียงข้อมูลและบรรจุไว้ในฐานข้อมูลกำแพงเพชรศึกษาด้วย

- เริ่มจัดทำ : ปี พ.ศ.๒๕๖๑ – ปัจจุบัน (ดำเนินการเป็นระยะเวลา ๕ ปี)

- รายละเอียดวารสาร :

กำแพงเพชรศึกษา ปีที่ ๑ ฉบับที่ ๑ ประจำปี ๒๕๖๑	๓๐ บทความ
กำแพงเพชรศึกษา ปีที่ ๒ ฉบับที่ ๒ ประจำปี ๒๕๖๒	๓๐ บทความ
กำแพงเพชรศึกษา ปีที่ ๓ ฉบับที่ ๓ ประจำปี ๒๕๖๓	๑๕ บทความ
กำแพงเพชรศึกษา ปีที่ ๔ ฉบับที่ ๔ ประจำปี ๒๕๖๔	๑๐ บทความ
กำแพงเพชรศึกษา ปีที่ ๕ ฉบับที่ ๕ ประจำปี ๒๕๖๕	๑๒ บทความ
รวมทั้งสิ้น	๙๖ บทความ

๒.๑.๓ วารสาร สาร สือ ศิลป์ (Sarn Sue Sin Journal)

ART AND CULTURE CENTER KAMPHAENG PHET RAJABHAT UNIVERSITY • สำนักศิลปะและวัฒนธรรม มหาวิทยาลัยราชภัฏกำแพงเพชร

SARN SUE SIN JOURNAL
วารสารสาร สือ ศิลป์ ISSN 2774-0331 (Online)

เลือกภาษา | เข้าสู่ระบบ | ข่าว,ประกาศ,ดาวน์โหลด | เกี่ยวกับเรา | คู่มือ | รูปบนบรรณานุกรม | หน้าแรก

ประกาศ
วารสารสาร สือ ศิลป์

ขอเชิญผู้สนใจ
ร่วมส่งบทความ
ฉบับที่ 8
ภายในวันที่ 31 สิงหาคม 2565

■ บทความวิจัย
■ บทความวิชาการ

ศิลปะ: ศิลปศาสตร์
ดนตรี: นิเทศศาสตร์
การแสดง: บริหารธุรกิจ
วัฒนธรรม: ประวัติศาสตร์
มนุษยศาสตร์และสังคมศาสตร์: มนุษยศาสตร์และสังคมศาสตร์

ได้รับเลข : ISSN 2774 - 0331 (ONLINE)
จากหอสมุดแห่งชาติ กรมศิลปากร

- ข้อมูลเบื้องต้น : วารสารสาร สือ ศิลป์ เป็นวารสารวิชาการของสำนักศิลปะและวัฒนธรรม โดยเนื้อหาภายในวารสารประกอบด้วยบทความวิชาการและบทความวิจัยเกี่ยวข้องกับศิลปะ ดนตรี การแสดง วัฒนธรรม ศิลปศาสตร์ นิเทศศาสตร์ บริหารธุรกิจ ประวัติศาสตร์ มนุษยศาสตร์และสังคมศาสตร์ รวมทั้งสาขาบูรณาการอื่นๆ ในศาสตร์ที่เกี่ยวข้องหรือสัมพันธ์

วารสารฯ ได้รับเลข ISSN ๒๗๗๔-๐๓๓๑ (Online) จากหอสมุดแห่งชาติ กรมศิลปากร ทั้งนี้ทางสำนักศิลปะและวัฒนธรรมได้จัดทำระบบวารสารเพื่อเปิดรับบทความจากผู้ที่สนใจและเผยแพร่บทความเพื่อรองรับการประเมินคุณภาพเข้าสู่ฐานข้อมูล TCI ต่อไป

- เริ่มจัดทำ : ปี พ.ศ.๒๕๖๑ – ปัจจุบัน (ดำเนินการเป็นระยะเวลา ๕ ปี)

● รายละเอียดวารสาร :

วารสาร สาร สื่อ ศิลป์ ปีที่ ๑ ฉบับที่ ๑ ธันวาคม ๒๕๖๑ - พฤษภาคม ๒๕๖๒	๖ บทความ
วารสาร สาร สื่อ ศิลป์ ปีที่ ๑ ฉบับที่ ๒ มิถุนายน ๒๕๖๒ - พฤศจิกายน ๒๕๖๒	๖ บทความ
วารสาร สาร สื่อ ศิลป์ ปีที่ ๒ ฉบับที่ ๓ ธันวาคม ๒๕๖๒ - พฤษภาคม ๒๕๖๓	๗ บทความ
วารสาร สาร สื่อ ศิลป์ ปีที่ ๒ ฉบับที่ ๔ มิถุนายน ๒๕๖๓ - พฤศจิกายน ๒๕๖๓	๖ บทความ
วารสาร สาร สื่อ ศิลป์ ปีที่ ๓ ฉบับที่ ๕ ธันวาคม ๒๕๖๓ - พฤษภาคม ๒๕๖๔	๖ บทความ
วารสาร สาร สื่อ ศิลป์ ปีที่ ๓ ฉบับที่ ๖ มิถุนายน ๒๕๖๔ - พฤศจิกายน ๒๕๖๔	๖ บทความ
วารสาร สาร สื่อ ศิลป์ ปีที่ ๔ ฉบับที่ ๗ ธันวาคม ๒๕๖๔ - พฤษภาคม ๒๕๖๕	๖ บทความ

๒.๒ การพัฒนาบุคลากร (วางแผนกำลังคน/การสรรหา/การพัฒนาบุคลากร ฯลฯ)

การวางแผนกำลังคนและการสรรหา

สำนักศิลปะและวัฒนธรรม ได้ดำเนินการวิเคราะห์อัตราากำลังบุคลากรเพื่อส่งให้กับทางมหาวิทยาลัยในการกำหนดกรอบอัตรากำลังของสำนักศิลปะและวัฒนธรรมในอนาคต ซึ่งการวิเคราะห์อัตรากำลังวิเคราะห์จากกรอบงานตามโครงสร้างการบริหารของสำนักฯ และอัตรากำลังปัจจุบันที่มีอยู่เพื่อให้ได้มาซึ่งอัตรากำลังในอนาคต เพื่อให้การปฏิบัติงานเกิดประสิทธิภาพสูงสุดต่อองค์กร

การพัฒนาบุคลากร

สำนักศิลปะและวัฒนธรรม ได้จัดสรรงบประมาณในการดำเนินโครงการพัฒนาบุคลากรของสำนักศิลปะและวัฒนธรรม เพื่อได้มีการพัฒนาทักษะด้านต่าง ๆ เพื่อนำมาพัฒนาการปฏิบัติงานภายในองค์กรให้เกิดประสิทธิภาพมากขึ้น เช่น การพัฒนาทักษะด้านคอมพิวเตอร์ ด้านภาษา การศึกษาดูงานกับหน่วยงานภายนอก การศึกษาต่อในระดับที่สูงขึ้น และพัฒนาตนเองให้เข้าสู่ตำแหน่งที่สูงขึ้น ดังนี้

ด้านการพัฒนาทักษะเพื่อนำมาพัฒนาการปฏิบัติงาน

๑. นางสาวสุลลีย์ อินทรรัตน์ เข้ารับการอบรมหลักสูตรฝึกอบรมนักพิธีการและศาสนพิธีกร รุ่นที่ ๒ ระหว่างวันที่ ๓๐-๓๑ พฤษภาคม ๒๕๖๕ ณ อาคารเรียนรวมและศูนย์วัฒนธรรม (พุทธวิทยาลัย) มหาวิทยาลัยราชภัฏพระนคร

๒. บุคลากรสายสนับสนุน ประจำสำนักงานผู้อำนวยการ ๓ คน ได้แก่ นางสาวสุลลีย์ อินทรรัตน์ นางสาวอภิญญา แซ่ยั้ง และนางสาวจิรวรรณ ผึ้งบางแก้ว เข้ารับการอบรมและทดสอบทักษะดิจิทัลสำหรับบุคลากร (IC๓ GS๖ Level ๑) ในวันที่ ๙ มิถุนายน ๒๕๖๕ ณ ศูนย์คอมพิวเตอร์ ชั้น ๗ อาคารศูนย์ภาษาและคอมพิวเตอร์ มหาวิทยาลัยราชภัฏกำแพงเพชร โดยบุคลากรผ่านการทดสอบ ทั้ง ๓ คน

๓. นางสาวสุลลีย์ อินทรรัตน์ และ นางสาวอภิญญา แซ่ยั้ง เข้าร่วมโครงการฝึกอบรมเชิงปฏิบัติการ การเสริมสร้างศักยภาพเครือข่ายศูนย์เฝ้าระวังทางวัฒนธรรมในส่วนกลางและส่วนภูมิภาค ประจำปีงบประมาณ พ.ศ.๒๕๖๕ จังหวัดกำแพงเพชร กลุ่มที่ ๑ ระหว่างวันที่ ๒๐ - ๒๑ มิถุนายน ๒๕๖๕ ในรูปแบบ Zoom Meeting

๔. บุคลากรสายสนับสนุน ประจำสำนักงานผู้อำนวยการ ๓ คน ได้แก่ นางสาวสุวลัย อินทรรัตน์ นางสาวอภิญญา แซ่ยั้ง และนางสาวจิรวรรณ ผึ้งบางแก้ว เข้าร่วมอบรม “เทคนิคการใช้ Canva เพื่อพัฒนานวัตกรรมการศึกษา” ในวันที่ ๒๔ มิถุนายน ๒๕๖๕ แบบออนไลน์ผ่านระบบเครือข่าย โดยแอปพลิเคชัน Zoom Meeting จัดโดย คณะศิลปศาสตร์ มหาวิทยาลัยเทคโนโลยีราชมงคลสุวรรณภูมิ หันตรา จังหวัดพระนครศรีอยุธยา

ด้านพัฒนาตนเองให้เข้าสู่ตำแหน่งที่สูงขึ้น

นางสาวธฤชวรรณ ธรรมสอน ได้รับการประเมินเข้าสู่ตำแหน่งที่สูงขึ้น ในตำแหน่งประเภทวิชาชีพเฉพาะหรือเชี่ยวชาญเฉพาะ ระดับชำนาญการและชำนาญการพิเศษ ตำแหน่งเจ้าหน้าที่บริหารงานทั่วไป ระดับชำนาญการ กลุ่มงานบริหารทั่วไป สำนักศิลปะและวัฒนธรรม มหาวิทยาลัยราชภัฏกำแพงเพชร

๒.๓ ความพึงพอใจของผู้ใช้บริการของหน่วยงาน

สำนักศิลปะและวัฒนธรรม ได้ดำเนินการผลการประเมินความพึงพอใจของผู้ใช้บริการของสำนักศิลปะและวัฒนธรรม ประจำปีงบประมาณ พ.ศ.๒๕๖๕ โดยมีผลสรุปดังนี้

ต้องเก็บข้อมูลเพื่อประเมินผลคะแนนคะ

ตอนที่ ๑ สถานภาพของผู้ตอบแบบสอบถาม

๑. เพศ

ชาย

หญิง

๒. ประเภทผู้รับบริการ

นักศึกษา

บุคลากรสายวิชาการ

บุคลากรสายสนับสนุน

บุคลากรภายนอก

๓. สังกัด / หน่วยงาน

คณะครุศาสตร์

คณะมนุษยศาสตร์และสังคมศาสตร์

คณะวิทยาศาสตร์และเทคโนโลยี

คณะเทคโนโลยีอุตสาหกรรม

คณะวิทยาการจัดการ

คณะพยาบาล

สำนัก/สถาบัน

หน่วยงานภายนอก โปรดระบุ.....

ตอนที่ ๒ การประเมินความพึงพอใจของผู้รับบริการที่มีต่อสำนักศิลปะและวัฒนธรรม

ความพึงพอใจที่มีต่อการปฏิบัติงาน สำนักศิลปะและวัฒนธรรม	ระดับความพึงพอใจ				
	๕	๔	๓	๒	๑
ด้านกระบวนการ/ขั้นตอนการให้บริการ					
๑.ขั้นตอนการบริการไม่ยุ่งยาก ไม่ซับซ้อน มีความชัดเจน					
๒.ความรวดเร็วในการให้บริการ					
๓.ความชัดเจนในการอธิบาย และแนะนำขั้นตอนในการให้บริการ					
๔.ระยะเวลาในการให้บริการมีความเหมาะสม					
๕.ความสะดวกที่ได้รับจากการบริการแต่ละขั้นตอน					
ด้านเจ้าหน้าที่/บุคลากร					
๑.ให้บริการด้านความสุภาพ อภัยค้ำดี เป็นมิตร					
๒.ให้คำแนะนำ ตอบข้อซักถามได้อย่างชัดเจน ถูกต้อง					
๓.เจ้าหน้าที่ให้บริการต่อผู้รับบริการโดยไม่เลือกปฏิบัติ					
๔.ความเหมาะสมในการแต่งกาย สุภาพ เรียบร้อย					
๕.เจ้าหน้าที่มีความรู้ ความสามารถในการให้บริการ					
ด้านสิ่งอำนวยความสะดวก					
๑.สถานที่ตั้งสะดวกในการเดินทางมารับบริการ					
๒.ความสะอาดภายในอาคารสำนักศิลปะและวัฒนธรรม และพิพิธภัณฑ์เรือนไทย					
๓.สถานที่จอดรถมีความเพียงพอและปลอดภัย					
๔.สถานที่จอดรถมีความเพียงพอและปลอดภัย					
๕.มีข้อมูล/เอกสาร/Website/Facebook/แบบฟอร์มสะดวกและง่ายต่อการให้บริการ					
ด้านคุณภาพการให้บริการ					
๑.การให้บริการองค์ความรู้ด้านวัฒนธรรม					
๒.การให้ความรู้ตรงตามวัตถุประสงค์ที่ต้องการ					

ตอนที่ ๒ การประเมินความพึงพอใจของผู้รับบริการที่มีต่อสำนักศิลปะและวัฒนธรรม

ความพึงพอใจที่มีต่อการปฏิบัติงาน สำนักศิลปะและวัฒนธรรม	ระดับความพึงพอใจ				
	๕	๔	๓	๒	๑
ด้านสารสนเทศ					
๑.มีช่องทางการส่งและรับข้อมูลหลากหลายช่องทาง เช่น อีเมลล์/แพกซ์/ระบบรับ-ส่งหนังสือ/Facebook					
๒.เว็บไซต์ / Facebook หน่วยงานมีข้อมูลเป็นปัจจุบัน อยู่เสมอ					
๓.เว็บไซต์หน่วยงานสืบค้นได้ง่าย มีความสวยงามและ สามารถเชื่อมโยงไปยังเนื้อหาหรือข้อมูลที่ต้องการได้					

ผลการประเมินความพึงพอใจจากการใช้บริการ สำนักศิลปะและวัฒนธรรม ได้ดำเนินการผลการประเมินความพึงพอใจของผู้ใช้บริการของสำนักศิลปะและวัฒนธรรม ประจำปีงบประมาณ พ.ศ. ๒๕๖๕ โดยมีผลสรุปดังนี้

ผลการประเมินความพึงพอใจของผู้รับบริการสำนักศิลปะและวัฒนธรรม มหาวิทยาลัยราชภัฏกำแพงเพชร ประจำปีงบประมาณ ๒๕๖๕

สำนักศิลปะและวัฒนธรรม มหาวิทยาลัยราชภัฏกำแพงเพชร เป็นหน่วยงานที่ส่งเสริม สืบสานและสนับสนุนกิจกรรมทางด้านศิลปวัฒนธรรมไทย รวมถึงการจัดเก็บรวบรวมองค์ความรู้ด้านศิลปวัฒนธรรมและภูมิปัญญาท้องถิ่น เพื่อใช้เป็นแหล่งเรียนรู้ ค้นคว้า และเผยแพร่องค์ความรู้ให้กับนักศึกษา คณาจารย์ บุคลากร และประชาชนทั่วไป

ดังนั้น เพื่อให้การดำเนินงานเป็นไปอย่างมีประสิทธิภาพ สำนักศิลปะและวัฒนธรรม จึงได้ทำการประเมินความพึงพอใจของผู้รับบริการ ภายในหน่วยงานและภายนอกหน่วยงาน เพื่อนำมาประเมินความพึงพอใจ และนำไปปรับปรุงและพัฒนาการให้บริการต่อไป

ผลการประเมินความพึงพอใจ พบว่า จากการประเมินความพึงพอใจผู้รับบริการสำนักศิลปะและวัฒนธรรม มหาวิทยาลัยราชภัฏกำแพงเพชร ประจำปีงบประมาณ ๒๕๖๕ ได้สรุปผลการประเมินดังนี้

ตอนที่ ๑ สถานภาพของผู้ตอบแบบสอบถาม

ตารางที่ ๑ จำนวนร้อยละของผู้ตอบแบบสอบถามจำแนกตามเพศ

เพศ	จำนวน	ร้อยละ
ชาย	๑๓๙	๔๓.๘๕
หญิง	๑๗๘	๕๖.๑๕
รวม	๓๑๗	๑๐๐.๐๐

จากตารางที่ ๑ พบว่า ผู้ตอบแบบสอบถามทั้งหมด ๓๑๗ คน พบว่า เป็นเพศชาย จำนวน ๑๓๙ คน คิดเป็นร้อยละ ๔๓.๘๕ และเพศหญิง จำนวน ๑๗๘ คน คิดเป็นร้อยละ ๕๖.๑๕

ตารางที่ ๒ จำนวนร้อยละของผู้ตอบแบบสอบถามจำแนกตามประเภทผู้รับบริการ

ประเภทผู้รับบริการ	จำนวน	ร้อยละ
นักศึกษา	๑๖๗	๕๒.๖๘
บุคลากรสายวิชาการ	๓๒	๑๐.๐๙
บุคลากรสายสนับสนุน	๓๖	๑๑.๓๖
บุคคลภายนอก	๘๒	๒๕.๘๗
รวม	๓๑๗	๑๐๐.๐๐

จากตารางที่ ๒ พบว่า ผู้ตอบแบบสอบถามส่วนใหญ่เป็นนักศึกษา จำนวน ๑๖๗ คน คิดเป็นร้อยละ ๕๒.๖๘ รองลงมาคือ บุคคลภายนอก จำนวน ๘๒ คน คิดเป็นร้อยละ ๒๕.๘๗ คน และบุคลากรสายสนับสนุน จำนวน ๓๖ คน คิดเป็นร้อยละ ๑๑.๓๖ ตามลำดับ

ตารางที่ ๒ จำนวนร้อยละของผู้ตอบแบบสอบถามจำแนกตามประเภทผู้รับบริการ

สังกัด / หน่วยงาน	จำนวน	ร้อยละ
คณะครุศาสตร์	๓๔	๑๐.๗๓
คณะมนุษยศาสตร์และสังคมศาสตร์	๔๘	๑๕.๑๔
คณะวิทยาศาสตร์และเทคโนโลยี	๔๒	๑๓.๒๕
คณะเทคโนโลยีอุตสาหกรรม	๓๘	๑๑.๙๘
คณะวิทยาการจัดการ	๔๕	๑๔.๒๐
สำนัก/สถาบัน	๒๘	๘.๘๓
หน่วยงานภายนอก	๘๒	๒๕.๘๗
รวม	๓๑๗	๑๐๐.๐๐

จากตารางที่ ๓ พบว่า ผู้ตอบแบบสอบถามส่วนใหญ่สังกัด/หน่วยงานอื่นๆ จำนวน ๘๒ คน คิดเป็นร้อยละ ๒๕.๘๗ รองลงมา คือ คณะมนุษยศาสตร์และสังคมศาสตร์ จำนวน ๔๘ คน คิดเป็นร้อยละ ๑๕.๑๔ และคณะวิทยาการจัดการ จำนวน ๔๕ คน คิดเป็นร้อยละ ๑๔.๒๐ ตามลำดับ

ตอนที่ ๒ ผลการประเมินความพึงพอใจของผู้รับบริการที่มีต่อสำนักศิลปะและวัฒนธรรม

ตารางที่ ๔ ค่าเฉลี่ย ส่วนเบี่ยงเบนมาตรฐาน และระดับความพึงพอใจของผู้รับบริการที่มีต่อสำนักศิลปะและวัฒนธรรม

ความพึงพอใจที่มีต่อการปฏิบัติงานของสำนักศิลปะและวัฒนธรรม	ค่าเฉลี่ย	ส่วนเบี่ยงเบนมาตรฐาน	ระดับความพึงพอใจ
ด้านกระบวนการ/ขั้นตอนการให้บริการ	๔.๖๒	๐.๖๙	มากที่สุด
๑.ขั้นตอนการบริการไม่ยุ่งยาก ไม่ซับซ้อน มีความชัดเจน	๔.๖๑	๐.๗๓	มากที่สุด
๒.ความรวดเร็วในการให้บริการ	๔.๖๔	๐.๖๕	มากที่สุด
๓.ความชัดเจนในการอธิบาย และแนะนำขั้นตอนในการให้บริการ	๔.๖๗	๐.๖๗	มากที่สุด
๔.ระยะเวลาในการให้บริการมีความเหมาะสม	๔.๖๓	๐.๖๘	มากที่สุด
๕.ความสะดวกที่ได้รับความบริการแต่ละขั้นตอน	๔.๕๘	๐.๗๓	มากที่สุด
ด้านเจ้าหน้าที่/บุคลากร	๔.๕๘	๐.๖๙	มากที่สุด
๑.ให้บริการด้านความสุภาพ อ้าวยาคัยดี เป็นมิตร	๔.๕๖	๐.๗๒	มากที่สุด
๒.ให้คำแนะนำ ตอบข้อซักถามได้อย่างชัดเจนถูกต้อง	๔.๖๓	๐.๗๑	มากที่สุด
๓.เจ้าหน้าที่ให้บริการต่อผู้รับบริการโดยไม่เลือกปฏิบัติ	๔.๕๙	๐.๗๑	มากที่สุด

ความพึงพอใจที่มีต่อการปฏิบัติงานของสำนักศิลปะและวัฒนธรรม	ค่าเฉลี่ย	ส่วนเบี่ยงเบนมาตรฐาน	ระดับความพึงพอใจ
ด้านเจ้าหน้าที่/บุคลากร(ต่อ)			
๔.ความเหมาะสมในการแต่งกาย สุภาพ เรียบร้อย	๔.๕๓	๐.๖๘	มากที่สุด
๕.เจ้าหน้าที่มีความรู้ ความสามารถในการให้บริการ	๔.๕๘	๐.๖๖	มากที่สุด
ด้านสิ่งอำนวยความสะดวก	๔.๕๓	๐.๗๕	มากที่สุด
๑.สถานที่ตั้งสะดวกในการเดินทางมารับบริการ	๔.๔๗	๐.๗๖	มาก
๒.ความสะอาดภายในอาคารสำนักศิลปะและวัฒนธรรม และพิพิธภัณฑ์เรือนไทย	๔.๕๓	๐.๗๙	มากที่สุด
๓.สถานที่จอดรถมีความเพียงพอและปลอดภัย	๔.๕๖	๐.๗๗	มากที่สุด
๔.สถานที่จอดรถมีความเพียงพอและปลอดภัย	๔.๔๕	๐.๗๔	มาก
๕.มี ข้อมูล / เอกสาร / Website/Facebook/ แบบฟอร์มสะดวกและง่ายต่อการให้บริการ	๔.๖๒	๐.๗๐	มากที่สุด
ด้านคุณภาพการให้บริการ	๔.๖๐	๐.๖๔	มากที่สุด
๑.การให้บริการองค์ความรู้ด้านวัฒนธรรม	๔.๕๙	๐.๖๐	มากที่สุด
๒.การให้ความรู้ตรงตามวัตถุประสงค์ที่ต้องการ	๔.๖๒	๐.๖๘	มากที่สุด
ด้านสารสนเทศ	๔.๕๕	๐.๗๐	มากที่สุด
๑.มีช่องทางการส่งและรับข้อมูลหลากหลายช่องทาง เช่น อีเมลล์/แพกซ์/ระบบรับ-ส่งหนังสือ/Facebook	๔.๕๘	๐.๖๕	มากที่สุด
๒.เว็บไซต์ / Facebook หน่วยงานมีข้อมูลเป็นปัจจุบันอยู่เสมอ	๔.๕๖	๐.๗๑	มากที่สุด
๓.เว็บไซต์หน่วยงานสืบค้นได้ง่าย มีความสวยงาม และสามารถเชื่อมโยงไปยังเนื้อหาหรือข้อมูลที่ต้องการได้	๔.๕๒	๐.๗๔	มาก
สรุปผลรวม	๔.๕๘	๐.๗๐	มากที่สุด

จากตารางที่ ๔ พบว่า ผู้ตอบแบบสอบถาม มีความพึงพอใจโดยรวมอยู่ในระดับมากที่สุด มีค่าเฉลี่ยเท่ากับ ๔.๕๘ เมื่อพิจารณาเป็นประเด็นคำถามสามารถสรุปผลในแต่ละด้านได้ดังนี้

๑. ด้านกระบวนการ/ขั้นตอนให้บริการ มีความพึงพอใจโดยรวมอยู่ในระดับมากที่สุด มีค่าเฉลี่ยเท่ากับ ๔.๖๒ และเมื่อพิจารณาเป็นรายข้อ พบว่า ข้อที่มีค่าเฉลี่ยสูงสุด ได้แก่ ความชัดเจนในการอธิบาย และแนะนำขั้นตอนในการให้บริการ มีค่าเฉลี่ยเท่ากับ ๔.๖๒ อยู่ในระดับมากที่สุด รองลงมาได้แก่ ความรวดเร็วในการให้บริการ มีค่าเฉลี่ยเท่ากับ ๔.๖๔ อยู่ในระดับมากที่สุด และระยะเวลาในการให้บริการมีความเหมาะสม มีค่าเฉลี่ยเท่ากับ ๔.๖๓ อยู่ในระดับมากที่สุด

๒. ด้านเจ้าหน้าที่/บุคลากร มีความพึงพอใจโดยรวมอยู่ในระดับมากที่สุด มีค่าเฉลี่ยเท่ากับ ๔.๕๘ และเมื่อพิจารณาเป็นภาพรวม พบว่า ข้อที่มีค่าเฉลี่ยสูงสุด ได้แก่ ให้คำแนะนำ ตอบข้อซักถาม ได้อย่างชัดเจน ถูกต้อง ค่าเฉลี่ยเท่ากับ ๔.๕๘ อยู่ในระดับมากที่สุด รองลงมาได้แก่ เจ้าหน้าที่ให้บริการต่อผู้รับบริการโดยไม่เลือกปฏิบัติ ค่าเฉลี่ยเท่ากับ ๔.๕๙ อยู่ในระดับมากที่สุด และเจ้าหน้าที่มีความรู้ ความสามารถในการให้บริการ ค่าเฉลี่ยเท่ากับ ๔.๕๘ อยู่ในระดับมากที่สุด

๓. ด้านสิ่งอำนวยความสะดวก มีความพึงพอใจโดยรวมอยู่ในระดับมากที่สุด มีค่าเฉลี่ยเท่ากับ ๔.๕๓ และเมื่อพิจารณาเป็นรายข้อ พบว่า ข้อที่มีค่าเฉลี่ยสูงสุด ได้แก่ มีข้อมูล/เอกสาร/Website/Facebook/แบบฟอร์มสะดวกและง่ายต่อการให้บริการ ค่าเฉลี่ยเท่ากับ ๔.๖๒ อยู่ในระดับมากที่สุด รองลงมาได้แก่ สถานที่จอดรถมีความเพียงพอและปลอดภัย ค่าเฉลี่ยเท่ากับ ๔.๕๖ อยู่ในระดับมากที่สุด และความสะอาดภายในอาคารสำนักศิลปะและวัฒนธรรม และพิพิธภัณฑสถานไทย ค่าเฉลี่ยเท่ากับ ๔.๕๓ อยู่ในระดับมากที่สุด

๔. ด้านคุณภาพการให้บริการ มีความพึงพอใจโดยรวมอยู่ในระดับมากที่สุด มีค่าเฉลี่ยเท่ากับ ๔.๖๐ และเมื่อพิจารณาเป็นรายข้อ พบว่า ข้อที่มีค่าเฉลี่ยสูงสุด ได้แก่ การให้ความรู้ตรงตามวัตถุประสงค์ที่ต้องการ ค่าเฉลี่ยเท่ากับ ๔.๖๒ อยู่ในระดับมากที่สุด และการให้บริการองค์ความรู้ด้านวัฒนธรรม ค่าเฉลี่ยเท่ากับ ๔.๕๙ อยู่ในระดับมากที่สุด

๕. ด้านสารสนเทศ มีความพึงพอใจโดยรวมอยู่ในระดับมากที่สุด มีค่าเฉลี่ยเท่ากับ ๔.๕๕ และเมื่อพิจารณาเป็นรายข้อ พบว่า ข้อที่มีค่าเฉลี่ยสูงสุด ได้แก่ มีช่องทางการส่งและรับข้อมูล หลากหลายช่องทาง เช่น อีเมลล์/แฟกซ์/ระบบรับ-ส่งหนังสือ/Facebook ค่าเฉลี่ยเท่ากับ ๔.๕๘ อยู่ในระดับมากที่สุด รองลงมาได้แก่ เว็บไซต์ / Facebook หน่วยงานมีข้อมูลเป็นปัจจุบันอยู่เสมอ ค่าเฉลี่ยเท่ากับ ๔.๕๖ อยู่ในระดับมากที่สุด และ เว็บไซต์หน่วยงานสืบค้นได้ง่าย มีความสวยงามและสามารถเชื่อมโยงไปยังเนื้อหาหรือข้อมูลที่ต้องการได้ ค่าเฉลี่ยเท่ากับ ๔.๕๒ อยู่ในระดับมากที่สุด

การประเมินโดยภาพรวมทั้ง ๕ ด้าน พบว่า มีความพึงพอใจโดยรวมอยู่ในระดับมากที่สุด มีค่าเฉลี่ยเท่ากับ ๔.๕๘ และเมื่อพิจารณาเป็นรายด้าน พบว่า ด้านที่มีค่าเฉลี่ยสูงสุด ได้แก่

๑. ด้านกระบวนการ/ ขั้นตอนการให้บริการ มีค่าเฉลี่ยเท่ากับ ๔.๖๒ อยู่ในระดับมากที่สุด
๒. ด้านคุณภาพการให้บริการ มีค่าเฉลี่ยเท่ากับ ๔.๖๐ อยู่ในระดับมากที่สุด
๓. ด้านเจ้าหน้าที่/บุคลากร มีค่าเฉลี่ยเท่ากับ ๔.๕๘ อยู่ในระดับมากที่สุด
๔. ด้านสารสนเทศ มีค่าเฉลี่ยเท่ากับ ๔.๕๕ อยู่ในระดับมากที่สุด
๕. ด้านสิ่งอำนวยความสะดวก มีค่าเฉลี่ยเท่ากับ ๔.๕๓ อยู่ในระดับมากที่สุด

โครงการด้านวิชาการ

๑. โครงการจัดทำวารสารสำนักศิลปะและวัฒนธรรม

หลักการและเหตุผล

วารสารสำนักศิลปะและวัฒนธรรม เป็นสื่อกลางในการรวบรวมและเผยแพร่ความรู้ การศึกษาค้นคว้า งานวิจัยและนวัตกรรมที่เกี่ยวข้องกับการอนุรักษ์ ทำนุบำรุง สืบสานศิลปวัฒนธรรมในทุกๆ แขนง เพื่อเผยแพร่ต่อผู้อ่านทั้งนักวิชาการและสาธารณชนทั่วไป ทางสำนักศิลปะและวัฒนธรรมเล็งเห็นถึงความสำคัญของการส่งเสริมและสนับสนุนให้เกิดการเป็นพื้นที่ในการรวบรวมและถ่ายทอดศิลปะและวัฒนธรรมผ่านทางสื่อวารสารอันจะเป็นประโยชน์ต่อผู้ที่ได้อ่านและวงการการศึกษาด้านศิลปวัฒนธรรม เพื่อเป็นส่วนหนึ่งในการสร้างความเข้าใจในเรื่องของศิลปะและวัฒนธรรม การต่อยอดการพัฒนาศิลปวัฒนธรรมร่วมสมัยและอนุรักษ์สืบสานมรดกทางวัฒนธรรมให้คงอยู่สืบไป

วัตถุประสงค์

๑. เพื่อเผยแพร่บทความวิชาการที่เกี่ยวข้องกับศิลปะและวัฒนธรรม
๒. เพื่อเป็นการส่งเสริมและสนับสนุนให้เกิดบทความวิชาการที่เกี่ยวข้องกับศิลปะและวัฒนธรรมมากยิ่งขึ้น

สรุปผลการดำเนินงาน

สรุปผลการดำเนินงานด้านวารสาร สาร สื่อ ศิลป์ ของสำนักศิลปะและวัฒนธรรมสามารถแบ่งผลการดำเนินงานออกเป็น ๒ ส่วน คือ การดำเนินงานก่อนปี ๒๕๖๕ และการดำเนินงานในปี ๒๕๖๕ โดยแต่ละช่วงการดำเนินงานมีรายละเอียดดังนี้

๑. การดำเนินงานก่อนปี ๒๕๖๕

ที่ผ่านมาวารสาร สาร สื่อ ศิลป์ พยายามพัฒนาวารสารฯ เพื่อเข้าสู่ฐานข้อมูล TCI โดยหลักเกณฑ์ของการเข้าสู่ระบบศูนย์ดัชนีการอ้างอิงวารสาร ไทย หรือ Thai-Journal Citation Index Centre (TCI) จะต้องมีการตีพิมพ์มาแล้ว ๓ ปี อย่างน้อย ๖ เล่ม โดยมีวารสารที่ตีพิมพ์ในวารสารอย่างน้อย ๖ เรื่องต่อ ๑ เล่ม ดังนี้

วารสาร สาร สื่อ ศิลป์ ปีที่ ๑ ฉบับที่ ๑ ธันวาคม ๒๕๖๑ - พฤษภาคม ๒๕๖๒	๖ บทความ
วารสาร สาร สื่อ ศิลป์ ปีที่ ๑ ฉบับที่ ๒ มิถุนายน ๒๕๖๒ - พฤศจิกายน ๒๕๖๒	๖ บทความ
วารสาร สาร สื่อ ศิลป์ ปีที่ ๒ ฉบับที่ ๓ ธันวาคม ๒๕๖๒ - พฤษภาคม ๒๕๖๓	๗ บทความ
วารสาร สาร สื่อ ศิลป์ ปีที่ ๒ ฉบับที่ ๔ มิถุนายน ๒๕๖๓ - พฤศจิกายน ๒๕๖๓	๖ บทความ
วารสาร สาร สื่อ ศิลป์ ปีที่ ๓ ฉบับที่ ๕ ธันวาคม ๒๕๖๓ - พฤษภาคม ๒๕๖๔	๖ บทความ
วารสาร สาร สื่อ ศิลป์ ปีที่ ๓ ฉบับที่ ๖ มิถุนายน ๒๕๖๔ - พฤศจิกายน ๒๕๖๔	๖ บทความ

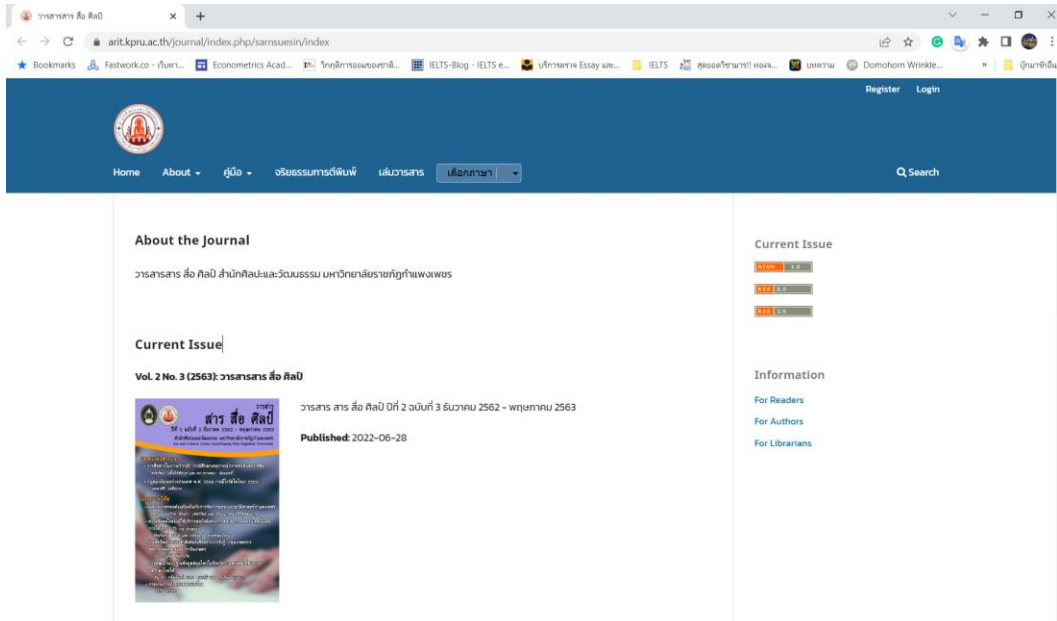
๒. การดำเนินงานในปี ๒๕๖๕

เนื่องจากการดำเนินงานที่ผ่านมา วารสาร สาร สื่อ ศิลป์ ได้ขอรับเลขมาตรฐานสากลประจำวารสาร (ISSN) : ซึ่งเป็นเลขรหัสเฉพาะที่กำหนดให้แก่สิ่งพิมพ์ประเภทวารสาร แต่ละชื่อเรื่อง โดยมีวัตถุประสงค์เพื่อใช้สำหรับการค้นข้อมูลวารสาร การแลกเปลี่ยนและการติดต่อต่างๆ เกี่ยวกับวารสาร

ให้ถูกต้อง สะดวก และรวดเร็ว โดยเลข ISSN ของวารสาร สาร สื่อ ศิลป์ คือ ISSN ๒๗๗๔-๐๓๓๑ (Online)



นอกจากนี้ วารสาร สาร สื่อ ศิลป์ ยังเตรียมความพร้อมเพื่อเข้าสู่การประเมิน TCI ฐาน ๒ ด้วยการทำระบบรับ - ส่ง บทความผ่านระบบออนไลน์ Thai Journals Online หรือ เรียกสั้นๆ ว่า Thai JO ซึ่งเป็นระบบฐานข้อมูลวารสารอิเล็กทรอนิกส์กลางของประเทศไทย เป็นแหล่งรวมวารสารวิชาการที่ผลิตในประเทศไทยทุกสาขาวิชา ทั้งสาขาวิทยาศาสตร์/เทคโนโลยี และมนุษยศาสตร์และสังคมศาสตร์ ThaiJO ได้รับการสนับสนุนจาก สำนักงานกองทุนสนับสนุนการวิจัย (สกว.) <https://arit.kpru.ac.th/journal/index.php/sarnsuesin/index>



ภาพหน้าเว็บวารสาร สือ ศิลป์ ผ่านระบบ Thai JO เพื่อเข้ารับการประเมิน TCI ฐาน ๒

๑. โครงการกำแพงเพชรศึกษา

หลักการและเหตุผล

วัฒนธรรมเป็นเรื่องที่สำคัญยิ่งในความเป็นชาติ ชาติที่ไร้เสียซึ่งวัฒนธรรมอันเป็นของตนเองแล้ว ชาตินั้นจะคงความเป็นชาติอยู่ไม่ได้ ชาติที่ไร้วัฒนธรรม วัฒนธรรมเป็นสิ่งที่ชี้แสดงให้เห็นความแตกต่างของบุคคล กลุ่มคน หรือชุมชน เป็นสิ่งที่ทำให้เห็นว่าตนมีความแตกต่างจากสัตว์ ช่วยให้เราเข้าใจสิ่งต่าง ๆ ที่เรามองเห็น ซึ่งการแปลความหมายของสิ่งที่เรามองเห็นนั้นขึ้นอยู่กับวัฒนธรรมของกลุ่มชน ซึ่งเกิดจากการเรียนรู้และถ่ายทอดวัฒนธรรม นอกจากนั้นวัฒนธรรมเป็นตัวกำหนดปัจจัย ๔ เช่น เครื่องนุ่งห่ม อาหาร ที่อยู่อาศัย การรักษาโรค จะเห็นได้ว่าผู้สร้างวัฒนธรรมคือมนุษย์และสังคมเกิดขึ้นก็เพราะมนุษย์ วัฒนธรรมกับสังคมจึงเป็นสิ่งคู่กัน โดยแต่ละสังคมย่อมมีวัฒนธรรมและหากสังคมมีขนาดใหญ่หรือมีความซับซ้อนมากเพียงใด ความหลากหลายทางวัฒนธรรมมักจะมีมากขึ้นเพียงใดนั้นวัฒนธรรมต่าง ๆ ของแต่ละสังคมอาจเหมือนหรือต่างกัน สืบเนื่องมาจากความแตกต่างทางด้านความเชื่อ เชื้อชาติ ศาสนาและถิ่นที่อยู่

จากเหตุผลดังกล่าว สำนักศิลปะและวัฒนธรรม จึงได้จัดทำโครงการกำแพงเพชรศึกษา เพื่อส่งเสริมให้หน่วยงานภายในมหาวิทยาลัยได้มีส่วนร่วมในงานศิลปวัฒนธรรม และเพื่อเป็นข้อมูลศิลปวัฒนธรรมของสำนักศิลปะและวัฒนธรรม มหาวิทยาลัยราชภัฏกำแพงเพชร

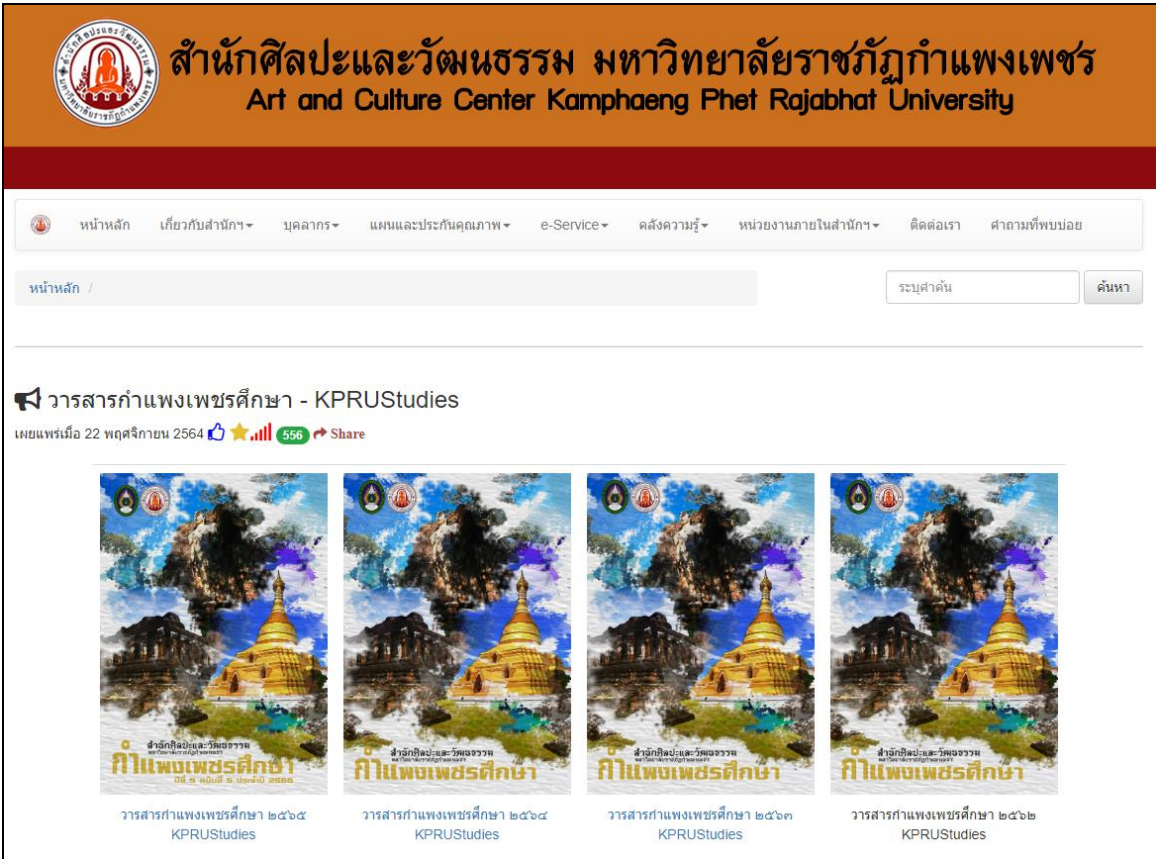
๒. วัตถุประสงค์

๑. เพื่อส่งเสริมให้หน่วยงานภายในมหาวิทยาลัยราชภัฏกำแพงเพชรได้มีส่วนร่วมในงานด้านศิลปวัฒนธรรม

๒. เพื่อเป็นข้อมูลศิลปวัฒนธรรมของสำนักศิลปะและวัฒนธรรม มหาวิทยาลัยราชภัฏกำแพงเพชร

ฐานข้อมูลกำแพงเพชรศึกษาจัดทำขึ้นเพื่อรวบรวมข้อมูลด้านศิลปะและวัฒนธรรม รวมไปถึงภูมิปัญญาท้องถิ่นของจังหวัดกำแพงเพชร โดยองค์ความรู้ที่เกิดจากการดำเนินงานในปีที่ผ่านมา มีทั้งสิ้น ๑๒ ฐานข้อมูลและ ๑๒ บทความ เพื่อเป็นแนวทางให้นักเรียน นักศึกษา และผู้สนใจใช้สำหรับศึกษาหาข้อมูลทางด้านศิลปะและวัฒนธรรมในจังหวัดกำแพงเพชร

ภาพเว็บไซต์ที่ใช้ในการรวบรวมฐานข้อมูลกำแพงเพชร ภายใต้การดูแลของสำนักศิลปะและวัฒนธรรม



The screenshot shows the Facebook page for 'วารสารกำแพงเพชรศึกษา - KPRUSTudies'. The page header includes the university logo and name in Thai and English: 'สำนักศิลปะและวัฒนธรรม มหาวิทยาลัยราชภัฏกำแพงเพชร Art and Culture Center Kamphaeng Phet Rajabhat University'. The navigation bar contains links for 'หน้าหลัก', 'เกี่ยวกับสำนักฯ', 'บุคลากร', 'แผนและประกันคุณภาพ', 'e-Service', 'คลังความรู้', 'หน่วยงานภายในสำนักฯ', 'ติดต่อเรา', and 'คำถามที่พบบ่อย'. Below the navigation bar is a search bar with 'หน้าหลัก /' and buttons for 'ระบุตำแหน่ง' and 'ค้นหา'. The main content area features the title 'วารสารกำแพงเพชรศึกษา - KPRUSTudies' and a post from 22 พฤศจิกายน 2564 with 556 likes and a share icon. The post displays four identical posters for the journal 'กำแพงเพชรศึกษา' (Kamphaeng Phet Studies), Volume 15, Issue 1, 2022. Each poster features a golden stupa in a landscape with a blue sky and green trees. The text on the posters includes the journal title, volume and issue information, and the publisher 'วารสารกำแพงเพชรศึกษา ๒๕๖๔ KPRUSTudies'.

ภาพแสดง วารสารกำแพงเพชรศึกษา ภายใต้การดูแลของสำนักศิลปะและวัฒนธรรม มหาวิทยาลัยราชภัฏกำแพงเพชรเพื่อใช้ในการสืบค้นข้อมูลทั้งในรูปแบบรูปเล่มและแบบออนไลน์

โครงการ/กิจกรรมที่ได้รับรางวัล

๑. โครงการประกวดมารยาท

ในปี ๒๕๖๕ สำนักศิลปะและวัฒนธรรม มหาวิทยาลัยราชภัฏกำแพงเพชร ได้นำนักศึกษา มหาวิทยาลัยราชภัฏกำแพงเพชร เข้าร่วมโครงการประกวดมารยาทไทย จำนวน ๒ รายการ ได้แก่

๑. รายการชิงถ้วยพระราชทาน โครงการประกวดมารยาทไทยระดับชาติ ครั้งที่ ๕ ถ้วยพระราชทานสมเด็จพระกนิษฐาธิราชเจ้า กรมสมเด็จพระเทพรัตนราชสุดาฯ สยามบรมราชกุมารี ระหว่างวันที่ ๒๘ - ๒๙ มกราคม ๒๕๖๕ ณ หอประชุม ๓๒๐๓๒๐ ชั้น ๓ อาคารบูรณมงคล (อาคาร ๓๒) มหาวิทยาลัยเทคโนโลยีราชมงคลสุวรรณภูมิ ศูนย์พระนครศรีอยุธยา หันตรา จังหวัดพระนครศรีอยุธยา



ภาพการเข้าร่วมกิจกรรมประกวดมารยาทไทยชิงถ้วยพระราชทานสมเด็จพระกนิษฐาธิราชเจ้า กรมสมเด็จพระเทพรัตนราชสุดาฯ สยามบรมราชกุมารี

รางวัลที่ได้รับ

- รางวัลชนะเลิศ ถ้วยพระราชทานสมเด็จพระกนิษฐาธิราชเจ้า กรมสมเด็จพระเทพรัตนราชสุดาฯ สยามบรมราชกุมารี โครงการประกวดมารยาทไทยระดับชาติ ครั้งที่ ๕ ถ้วยพระราชทานสมเด็จพระกนิษฐาธิราชเจ้า กรมสมเด็จพระเทพรัตนราชสุดาฯ สยามบรมราชกุมารี ระหว่างวันที่ ๒๘ - ๒๙ มกราคม ๒๕๖๕ ณ หอประชุม ๓๒๐๓๒๐ ชั้น ๓ อาคารบูรณมงคล (อาคาร ๓๒) มหาวิทยาลัยเทคโนโลยีราชมงคลสุวรรณภูมิ ศูนย์พระนครศรีอยุธยา หันตรา จังหวัด

พระนครศรีอยุธยา

ซึ่งรายการประกวดชิงถ้วยพระราชทานสมเด็จพระกนิษฐาธิราชเจ้า กรมสมเด็จพระเทพรัตนราชสุดาฯ สยามบรมราชกุมารี สำนักศิลปะและวัฒนธรรมได้รางวัลชนะเลิศ ติดต่อกันเป็นปีที่ ๔

๒. รายการชิงถ้วยพระราชทาน โครงการประกวดมารยาทไทยระดับชาติ (ระดับอุดมศึกษา) ครั้งที่ ๒ ชิงถ้วยพระราชทานพระบาทสมเด็จพระเจ้าอยู่หัว ระหว่างวันที่ ๒๖-๒๗ กรกฎาคม ๒๕๖๕ ณ โรงละครศรีสุริยวงศ์ อาคาร ๑๕๐ ปี มหาบุรุษรัตโนดม (ช่วง บุนนาค) มหาวิทยาลัยราชภัฏบ้านสมเด็จเจ้าพระยา ผลการประกวดได้รับรางวัลรองชนะเลิศ อันดับ ๑ และรางวัลชมเชย



ภาพการเข้าร่วมกิจกรรมประกวดมารยาทไทยชิงถ้วยพระราชทานพระบาทสมเด็จพระเจ้าอยู่หัว

รางวัลที่ได้รับ

- รางวัลรองชนะเลิศ อันดับที่ ๑ และรางวัลชมเชย ถ้วยพระราชทานพระบาทสมเด็จพระเจ้าอยู่หัว ระหว่างวันที่ ๒๖ - ๒๗ กรกฎาคม ๒๕๖๕ ณ โรงละครศรีสุริยวงศ์ อาคาร ๑๕๐ ปี มหาบุรุษรัตโนดม (ช่วง บุนนาค) มหาวิทยาลัยราชภัฏบ้านสมเด็จเจ้าพระยา กรุงเทพมหานคร

๒. โครงการ TOBE NUMBER ONE

๒.๑. ชมรม TO BE NUMBER ONE ขอขอบคุณพล.ต.ท.วัชรินทร์ ตำแหน่งสารวัตรตำรวจภูธร อำเภอมืองจังหวัดกำแพงเพชร ที่เปิดโอกาสให้ทีม Perfect skills ชมรมทูบีไน้มเบอร์วัน มหาวิทยาลัยราชภัฏกำแพงเพชร ไปแสดงในงาน thank you party ยินดีต้อนรับพล.ต.ท.อัครเดช ในวันที่ ๙ กันยายน ๒๕๖๕



๒.๒ ในวันที่ ๑๐ สิงหาคม ๒๕๖๕ ทีม Perfect skills KPRU ชมรม TO BE NUMBER ONE มหาวิทยาลัยราชภัฏกำแพงเพชร ได้เข้าร่วมการแสดงเปิดโลกชมรม ของมหาวิทยาลัยราชภัฏกำแพงเพชร



๒.๓ ในวันที่ ๘ สิงหาคม ๒๕๖๕ ทีม Perfect skills KPRU ชมรม TO BE NUMBER ONE มหาวิทยาลัยราชภัฏกำแพงเพชร ได้รับเชิญจากโรงเรียนนัชรวิทยา จังหวัดกำแพงเพชร เพื่อมาพัฒนาศักยภาพด้านการเต้นในช่วงเช้า และเป็นกรรมการตัดสินการประกวดเต้นและกิจกรรมอื่นๆ ในช่วงภาคบ่าย



๒.๔ ทีม Perfect skills KPRU ชมรม TO BE NUMBER ONE มหาวิทยาลัยราชภัฏ กำแพงเพชร ได้ทำการแสดงต่อต้านยาเสพติด เถื่อน ๑๐ คะแนน ให้กับจังหวัดกำแพงเพชร ณ อิมแพคเมืองทองธานี ในวันที่ ๒๙ กรกฎาคม ๒๕๖๕ ที่ผ่านมา การแสดงในครั้งนี้ส่งผลให้จังหวัดกำแพงเพชรได้รับรางวัลระดับประเทศ



๒.๕ ชมรม Perfect Skills KPRU ได้รับเชิญจากหมู่บ้านคลองเตงโมเพื่อไปบริการวิชาการ ในการสอนการแสดงศิลปะร่วมสมัยและการแสดงรำรุ่มแดง ณ ตลาดร่มแดง หมู่บ้าน คลองเตงโม อำเภอกอสัมปที จังหวัดกำแพงเพชร ซึ่งมีการแสดงจริงในวันที่ ๒๗ มิ.ย. ๒๕๖๕





๒.๖ ทีม perfect skills kpru ชมรมทูปี่นัมเบอร์วัน มหาวิทยาลัยราชภัฏกำแพงเพชร ได้รับเชิญให้เข้าร่วมการแสดงในงานแข่งขันฟุตบอลชิงถ้วยพระราชทาน ณ สนามกีฬาองค์การบริหารส่วนจังหวัดกำแพงเพชร ในวันที่ ๒๓ มิถุนายน ๒๕๖๕



๒.๗ นักศึกษาในชมรม TO BE NUMBER ๑ ได้เข้าร่วมแสดงศิลปร่วมสมัยในงานเครือข่าย สภาศิลปวัฒนธรรมมหาวิทยาลัยราชภัฏแห่งประเทศไทย ณ ม.ราชภัฏพิบูลสงคราม จังหวัดพิษณุโลก



๒.๘ ชมรมเชียร์ลีดดิ้ง และชมรมทูปีนัมเบอร์วันม.ราชภัฏกำแพงเพชร ได้รับเชิญจากเจ้าของ โรงสีข้าวสิงโตทองไรซ์ จังหวัดกำแพงเพชร ขอให้เข้าร่วมแสดงในงานเลี้ยงต้อนรับ คณะ วปอ.๖๓ ณ สิงโตทองไรซ์ จังหวัดกำแพงเพชร ในวันที่ ๑๓ มีนาคม ๒๕๖๕



โครงการด้านบริการวิชาการ

๑. โครงการพัฒนาและยกระดับผลิตภัณฑ์ชุมชน OTOP ประจำปีงบประมาณ ๒๕๖๕ ผลิตภัณฑ์มัดย้อมสีธรรมชาติ กลุ่มแม่บ้านเทศบาลท่าพุทรา ตำบลท่าพุทรา อำเภอคลองขลุง จังหวัดกำแพงเพชร

สภาพปัญหา/ความต้องการ ปี ๖๕

กลุ่มแม่บ้านเทศบาลท่าพุทรา มีผลิตภัณฑ์ผ้ามัดย้อมสีธรรมชาติ จุดเด่นคือการมัดย้อมด้วยสีธรรมชาติ เช่น ใบไม้ เปลือกไม้ที่อยู่ในชุมชน ผลิตภัณฑ์ที่มัดย้อมได้แก่ เสื้อยืด กระเป๋าผ้า ผ้าพันคอ ผ้าคลุมไหล่มีการพิมพ์ลายด้วยใบไม้ที่สวยงาม มีความรู้เกี่ยวกับการมัดย้อมสีธรรมชาติเป็นอย่างดี สิ่งที่ทางกลุ่มต้องการคือ การพัฒนาผลิตภัณฑ์ใหม่ๆ และการพัฒนาบรรจุภัณฑ์และโลโก้สินค้า

แนวทางการพัฒนา ปี ๖๕

๑. พัฒนาระบบการผลิต
๒. การสร้างสรรค์ผลิตภัณฑ์ใหม่เพื่อสร้างมูลค่าเพิ่ม
๓. การอบรมถ่ายทอดองค์ความรู้สู่ชุมชน
๔. การส่งเสริมการตลาดและการยกระดับผลิตภัณฑ์ชุมชนให้ได้มาตรฐาน
๕. การออกแบบบรรจุภัณฑ์และโลโก้สินค้า

ผลการดำเนินงาน

กิจกรรมลงพื้นที่เพื่อศึกษาสภาพปัญหาและความต้องการ

๑. วันที่ ๒๑ ตุลาคม ๒๕๖๔ ณ กลุ่มแม่บ้านเทศบาลท่าพุทรา ตำบลท่าพุทรา อำเภอคลองขลุง จังหวัดกำแพงเพชรการลงพื้นที่เพื่อศึกษาสภาพปัญหาและความต้องการของกลุ่มในการพัฒนาผลิตภัณฑ์ผ้ามัดย้อมสีธรรมชาติ

๒. วันที่ ๒ พฤศจิกายน ๒๕๖๔ ณ กลุ่มแม่บ้านเทศบาลท่าพุทรา ตำบลท่าพุทรา อำเภอคลองขลุง จังหวัดกำแพงเพชรการลงพื้นที่เพื่อร่วมกับกลุ่มวางแผนการขอมาตรฐาน มผช.และการจดทะเบียน OTOP ผลิตภัณฑ์ผ้ามัดย้อมจากผงสีลาแลง

กิจกรรมพัฒนากระบวนการผลิตภัณฑ์

ครั้งที่ ๑ เมื่อวันที่ ๑๘ พฤศจิกายน ๒๕๖๔ ณ กลุ่มแม่บ้านเทศบาลท่าพุทรา ตำบลท่าพุทรา อำเภอคลองขลุง จังหวัดกำแพงเพชร กิจกรรมการทดสอบการมัดย้อมเสื้อด้วยผงสีลาแลง เพื่อให้ได้สีที่สวยงามและติดทนนาน

ครั้งที่ ๒ เมื่อวันที่ ๗ ธันวาคม ๒๕๖๔ ณ กลุ่มแม่บ้านเทศบาลท่าพุทรา ตำบลท่าพุทรา อำเภอคลองขลุง จังหวัดกำแพงเพชร กิจกรรมการทดสอบการมัดย้อมผ้าพันคอด้วยผงสีลาแลง เพื่อให้ได้สีที่สวยงามและสวดลายที่สวยงาม

สรุปผลการพัฒนาผลิตภัณฑ์ คือ ผลิตภัณฑ์ผ้ามัดย้อมจากผงสีลาแลง ได้แก่ เสื้อยืด กระเป๋าผ้า ผ้าพันคอ ที่ได้จากสีและลายจากการนำผงสีลาแลงมามัดย้อมเพื่อให้ได้สีที่เป็นเอกลักษณ์ของสีลาแลงประจำจังหวัดกำแพงเพชร

กิจกรรมการอบรมถ่ายทอดองค์ความรู้สู่ชุมชน

เมื่อวันที่ ๑๐ กุมภาพันธ์ ๒๕๖๕ จัดอบรมถ่ายทอดองค์ความรู้กระบวนการย้อมผ้าด้วยผงสีลาแลงให้กับกลุ่มเยาวชนและประชาชนในตำบลท่าพุทรา จำนวน ๑๕ คน ณ กลุ่มแม่บ้านเทศบาลท่าพุทรา ตำบลท่าพุทรา อำเภอคลองขลุง จังหวัดกำแพงเพชร

กิจกรรมการพัฒนาและออกแบบกล่องบรรจุภัณฑ์และโลโก้สินค้า

ดำเนินการออกแบบบรรจุภัณฑ์เพื่อนำมาใช้ใส่ผลิตภัณฑ์ผ้ามัดย้อมจากผงสีลาแลง เช่น เสื้อยืด มัดย้อมจากผงสีลาแลง และผ้าพันคอมัดย้อมจากผงสีลาแลง และออกแบบโลโก้สินค้าให้กับทางกลุ่มเพื่อใช้ในการติดลงในกล่องบรรจุภัณฑ์สินค้าเพื่อให้เกิดความสวยงามและได้มาตรฐาน

กิจกรรมการส่งเสริมการตลาดและการยกระดับผลิตภัณฑ์ชุมชนให้ได้มาตรฐาน

๑. ดำเนินการส่งเสริมการตลาดโดยสนับสนุนให้มีการออกร้านจำหน่ายผลิตภัณฑ์ผ้ามัดย้อมจากผงสีลาแลง ตามงานของหน่วยงานภาครัฐต่างๆ

๒. วันที่ ๒๘ มกราคม ๒๕๖๕ กิจกรรมส่งเสริมการตลาดจำหน่ายสินค้าผลิตภัณฑ์ผ้ามัดย้อมสีธรรมชาติ กลุ่มแม่บ้านเทศบาลท่าพุทรา ตำบลท่าพุทรา อำเภอคลองขลุง จังหวัดกำแพงเพชร ณ ศาลากลางจังหวัดกำแพงเพชร

๓. วันที่ ๑-๒ เมษายน ๒๕๖๕ กิจกรรมส่งเสริมการตลาด ผลิตภัณฑ์ผ้ามัดย้อมสีธรรมชาติ กลุ่มแม่บ้านเทศบาลท่าพุทรา ตำบลท่าพุทรา อำเภอคลองขลุง จังหวัดกำแพงเพชรในโครงการสืบสานศิลปวัฒนธรรม ภูมิปัญญาท้องถิ่น “วันอนุรักษ์มรดกไทย” เพื่อเฉลิมพระเกียรติสมเด็จพระกนิษฐาธิราชเจ้า กรมสมเด็จพระเทพรัตนราชสุดาฯ สยามบรมราชกุมารี ณ พิพิธภัณฑ์สถานจังหวัดกำแพงเพชร เฉลิมพระเกียรติ

๔. วันที่ ๒๑ มกราคม ๒๕๖๕ กิจกรรมการยกระดับผลิตภัณฑ์ชุมชน ลงพื้นที่เพื่อวางแผนร่วมกับกลุ่มแม่บ้านเทศบาลท่าพุทราเพื่อขอมาตรฐาน มผช.และการจดทะเบียน OTOP ผลิตภัณฑ์ผ้ามัดย้อมจากผงสีลาแลง

โครงการพัฒนาและยกระดับผลิตภัณฑ์ชุมชน OTOP ๒๕๖๕
 กลุ่มแม่บ้านเทศบาลท่าพุทรา ตำบลท่าพุทรา อำเภอคลองขลุง จังหวัดกำแพงเพชร



กิจกรรมที่ ๑ ลงพื้นที่ศึกษาสภาพและปัญหา ทดสอบกระบวนการมัดย้อมผ้าด้วยสีผงสีลาแลง
 ในวันที่ ๒๑ ตุลาคม ๒๕๖๔



กิจกรรมที่ ๒ ร่วมกับกลุ่มวางแผนเพื่อขอมาตรฐาน มผช.และการจดทะเบียน OTOP
 ในวันที่ ๒ พฤศจิกายน ๒๕๖๕



กิจกรรมที่ ๓ การพัฒนากระบวนการมัดย้อมจากผงสีลาแลงเพื่อให้ได้สีที่สวยงาม
 ในวันที่ ๒๘ พฤศจิกายน ๒๕๖๕



กิจกรรมที่ ๔ ลงพื้นที่ติดตามการพัฒนากระบวนการมัดย้อมผ้าจากผงศิลาแลง
ในวันที่ ๗ ธันวาคม ๒๕๖๕

ผลิตภัณฑ์จากจากการพัฒนากระบวนการมัดย้อมผ้าจากผงศิลาแลง

๑. เสื้อยืดมัดย้อมด้วยผงศิลาแลง



๒. ผลิตภัณฑ์ผ้าพันคอมัดย้อมด้วยผงศิลาแลง



๓. ผลิตภัณฑ์กระเป๋าผ้ามัดย้อมด้วยผงสีลาแลง



กิจกรรมที่ ๕ การออกแบบกล่องบรรจุภัณฑ์สินค้า ผลิตภัณฑ์ผ้ามัดย้อมสีธรรมชาติ

OTOP
For Thailand by Thailand

ผลิตภัณฑ์ผ้ามัดย้อมสีธรรมชาติ
กลุ่มแม่บ้านเทศบาลท่าพุทรา ตำบลท่าพุทรา
อำเภอคลองขลุง จังหวัดกำแพงเพชร
เบอร์โทรศัพท์ 094-8292959
Facebook : พจาว เลอชยา



กิจกรรมที่ ๖ ออกแบบโลโก้สินค้า ผลิตภัณฑ์ผ้ามัดย้อมสีธรรมชาติ



กิจกรรมที่ ๗ กิจกรรมอบรมถ่ายทอดองค์ความรู้กระบวนการมัดย้อมผ้าด้วยผงสีลาแลง
ในวันที่ ๑๐ กุมภาพันธ์ ๒๕๖๕



กิจกรรมที่ ๘ กิจกรรมส่งเสริมการตลาด ผลิตภัณฑ์ผ้ามัดย้อมสีธรรมชาติ
ในวันที่ ๒๘ มกราคม ๒๕๖๕



กิจกรรมที่ ๙ ส่งเสริมการตลาด ผลิตภัณฑ์ผ้าฝ้ายย้อมสีธรรมชาติ
 ในโครงการสืบสานศิลปวัฒนธรรม ภูมิปัญญาท้องถิ่น “วันอนุรักษ์มรดกไทย”
 เพื่อเฉลิมพระเกียรติสมเด็จพระกนิษฐาธิราชเจ้า กรมสมเด็จพระเทพรัตนราชสุดาฯ สยามบรม
 ราชกุมารี วันที่ ๑-๒ เมษายน ๒๕๖๕ ณ พิพิธภัณฑ์สถานจังหวัดกำแพงเพชร เฉลิมพระเกียรติ

๒. ผลิตภัณฑ์ดินญี่ปุ่น กลุ่มรักษาศิลป์ดินไทย อำเภอเมืองตาก จังหวัดตาก

สภาพปัญหา/ความต้องการ ปี ๖๕

กลุ่มอาชีพรักษาศิลป์ดินไทย มีการออกแบบและพัฒนาผลิตภัณฑ์จากการปั้นดินญี่ปุ่นให้เป็นผลิตภัณฑ์ที่มีความสวยงามและหลากหลาย เช่น แจกันดอกบัว ชุดชั้นหมาก ตุ๊กตารูปแบบต่าง ๆ มีความต้องการที่จะพัฒนาผลิตภัณฑ์ใหม่ขึ้นมาเพื่อจดทะเบียนขึ้นเป็นสินค้า OTOP ของจังหวัดตาก และส่งเข้าคัดสรรคดาวประจำปี ๒๕๖๕ โดยในปีนี้ได้มีการพัฒนาผลิตภัณฑ์ตุ๊กตาดม แต่ยังคงขาดในเรื่องของกล่องบรรจุภัณฑ์และโลโก้สินค้า จึงมีความต้องการที่จะให้ออกแบบบรรจุภัณฑ์และโลโก้สินค้าให้กับทางกลุ่มต่อไป

แนวทางการพัฒนา ปี ๖๕

๑. ศึกษาสภาพปัญหาและความ ต้องการของกลุ่ม
๒. การพัฒนาผลิตภัณฑ์
๓. การอบรมถ่ายทอดองค์ความรู้สู่ชุมชน
๓. การส่งเสริมการยกระดับผลิตภัณฑ์เพื่อให้ได้รับมาตรฐาน OTOP

ผลการดำเนินงาน

กิจกรรมลงพื้นที่เพื่อศึกษาสภาพปัญหาและความต้องการ

๑. วันที่ ๔ ตุลาคม ๒๕๖๔ ลงพื้นที่เพื่อศึกษาสภาพปัญหาของกลุ่มเพื่อนำข้อมูลมาพัฒนาผลิตภัณฑ์ดินญี่ปุ่น ณ กลุ่มรักษาศิลป์ดินไทย อ.เมืองตาก จ.ตาก
๒. วันที่ ๑๕ ตุลาคม ๒๕๖๔ ติดต่อประสานงานกับกลุ่มเพื่อสรุปความต้องการที่จะพัฒนาผลิตภัณฑ์
๓. วันที่ ๒๐ พฤศจิกายน ๒๕๖๔ ติดต่อประสานงานกับกลุ่มเพื่อนัดหมายการอบรมถ่ายทอดองค์ความรู้การจัดทำบรรจุภัณฑ์สำหรับผลิตภัณฑ์ดินญี่ปุ่น

กิจกรรมการพัฒนาผลิตภัณฑ์

การพัฒนาผลิตภัณฑ์ ของกลุ่มรักษาศิลป์ดินไทย อ.เมืองตาก จ.ตาก ต้องการให้มีการพัฒนา กล่องบรรจุภัณฑ์และโลโก้สินค้าให้กับทางกลุ่ม โดยได้ดำเนินการในช่วงเดือนพฤศจิกายน ๒๕๖๔ ดำเนินการออกแบบกล่องบรรจุภัณฑ์สำหรับผลิตภัณฑ์ดินญี่ปุ่น ประกอบด้วย กล่องบรรจุภัณฑ์สำหรับแจกันดอกบัว และกล่องบรรจุภัณฑ์สำหรับปลอกยาดมตุ๊กตาชาวเขา และดำเนินการออกแบบโลโก้ผลิตภัณฑ์

กิจกรรมการอบรมถ่ายทอดองค์ความรู้สู่ชุมชน

วันที่ ๑๗ ธันวาคม ๒๕๖๔ ดำเนินการจัดอบรมถ่ายทอดองค์ความรู้การจัดทำกล่องบรรจุภัณฑ์สำหรับผลิตภัณฑ์ปลอกยาดมตุ๊กตาชาวเขา จำนวนผู้เข้ารับการอบรม ๑๕ คน ส่วนใหญ่เป็นสมาชิกของกลุ่ม ณ กลุ่มรักษาศิลป์ดินไทย อ.เมืองตาก จ.ตาก

กิจกรรมการส่งเสริมการยกระดับผลิตภัณฑ์เพื่อให้ได้รับมาตรฐาน OTOP

ดำเนินการส่งเสริมโดยการออกแบบและจัดทำกล่องบรรจุภัณฑ์พร้อมโลโก้สินค้าผลิตภัณฑ์ปลอก ยาดมตุ๊กตาชาวเขา เพื่อขอรับการคัดสรรดาวจากสำนักงานพัฒนาชุมชนจังหวัดตาก ประจำปี ๒๕๖๕ โดยจะคัดสรรดาวประมาณเดือน พฤษภาคม ๒๕๖๕



กิจกรรมที่ ๑ ลงพื้นที่จังหวัดตาก ศึกษาสภาพปัญหาของกลุ่มรักษศิลป์ดินไทย อ.เมืองตาก จ.ตาก เพื่อพัฒนาผลิตภัณฑ์ดินญี่ปุ่น ในวันที่ ๖ ตุลาคม ๒๕๖๔



กิจกรรมที่ ๒ กิจกรรมการออกแบบกล่องบรรจุภัณฑ์ผลิตภัณฑ์เจกัันดอกบัว



กิจกรรมที่ ๓ การออกแบบกล่องบรรจุภัณฑ์ผลิตภัณฑ์ปลอกยาดมตุ๊กตาชาวเขา ขนาด ๑๒ ตัว



กิจกรรมที่ ๓ การออกแบบกล่องบรรจุภัณฑ์ผลิตภัณฑ์ปลอกยาดมตุ๊กตาชาวเขา ขนาด ๒ ตัว



กิจกรรมที่ ๓ การออกแบบโลโก้สินค้า



กิจกรรมที่ ๓ กิจกรรมอบรมการจัดทำกล่องบรรจุภัณฑ์ วันที่ ๑๗ ธันวาคม ๒๕๖๔ ณ กลุ่มอาชีพรักษ์ศิลป์ดินไทย ตำบลหนองหลวง อำเภอเมือง จังหวัดตาก

การพัฒนากล่องบรรจุภัณฑ์ ผลิตภัณฑ์ปลอกยาดมตุ๊กตาชาวเขาจากดินญี่ปุ่น เพื่อนำไปเสนอขอ
การคัดสรรดาวผลิตภัณฑ์ OTOP ประจำปี ๒๕๖๕ จังหวัดตาก



๓. กลุ่มนักรุกิจน้อยโรงเรียนปางมะค่าวิทยา อำเภอขามเฒ่าบุรี จังหวัดกำแพงเพชร โดยสำนักศิลปะและวัฒนธรรม

สภาพปัญหา/ความต้องการ ปี ๖๕

กลุ่มนักรุกิจน้อยโรงเรียนปางมะค่าวิทยา พบปัญหาที่เกิดขึ้นในปี ๒๕๖๕ ที่ผ่านมาก็คือ

๑. ด้านการลักษณะการผลิต

กลุ่มฯ เป็นกลุ่มที่จัดตั้งขึ้นมาเพื่อฝึกอาชีพให้กับนักเรียนในตรงเรียน เพื่อให้นักเรียนสามารถนำไปทำเป็นอาชีพเสริม หรือมีอาชีพหลังศึกษาจบได้ จากลักษณะดังกล่าวทำให้คุณครู และรุ่นพี่ในกลุ่มนักรุกิจน้อยต้องฝึกรุ่นน้องใหม่เสมอ ทำให้การพัฒนายกระดับฝีมือเป็นไปได้ช้า ประกอบกับในช่วงปี ๒๕๖๕ เกิดการระบาดของโรคโควิด -๑๙ ในพื้นที่โรงเรียนบ่อยครั้ง ทำให้ระบบการเรียนในห้องเรียนต้องเปลี่ยนมาเรียนในระบบออนไลน์แทน ส่งผลให้การฝึกรุ่นน้องต้องล่าช้าออกไป

๒. ผลิตภัณฑ์ใหม่

กลุ่มต้องการที่จะพัฒนาผลิตภัณฑ์จากเครื่องประดับจากหินสีมาเป็นเครื่องประดับจากเมล็ดมะค่า ซึ่งตรงกับชื่อโรงเรียนและตรงกับทรัพยากรที่โรงเรียนมี ดังนั้นกลุ่มจึงต้องการพัฒนาและยกระดับมูลค่าเพิ่มเมล็ดมะค่าในโรงเรียนให้มีราคา เป็นของฝากของที่ระลึกสำหรับบุคคลที่เข้ามาเยี่ยมโรงเรียนในอนาคตได้

๓. บรรลุภัณฑ์

เนื่องจากกลุ่มต้องการพัฒนาผลิตภัณฑ์ใหม่ๆขึ้นมา ดังนั้นเพื่อให้ตรงกับความต้องการของกลุ่มในการเสริมสร้างความเข้มแข็งในอนาคต ดังนั้นจึงมีความจำเป็นที่จะต้องพัฒนาบรรลุภัณฑ์เพื่อให้รองรับกับผลิตภัณฑ์ใหม่ด้วย

๔. ช่องทางการจัดจำหน่ายและการประชาสัมพันธ์

กลุ่มมีช่องทางการจัดจำหน่ายหลักผ่านการจัดแสดงสินค้าของทางโรงเรียน ในชุมชนและตามงานของหน่วยงานราชการที่เข้าส่งเสริมและสนับสนุน ดังนั้น เพื่อให้สามารถพัฒนาได้อย่างยั่งยืนจึงจำเป็นต้องเพิ่มช่องทางการจัดจำหน่ายให้กลุ่มโดยเฉพาะอย่างยิ่งช่องทางออนไลน์

แนวทางการพัฒนา ปี ๖๕

กิจกรรมการศึกษาสภาพและปัญหาของกลุ่มนักรุกิจน้อยโรงเรียนปางมะค่าวิทยา

๑. การลงพื้นที่สำรวจสภาพและปัญหาของกลุ่มนักรุกิจน้อยโรงเรียนปางมะค่าวิทยา ในวันที่ ๕ พฤศจิกายน ๒๕๖๔

๒. สอบถามข้อมูลทั่วไปของผลิตภัณฑ์ (จุดเริ่มต้นของการดำเนินกิจกรรม ชนิดสินค้าที่มีในปัจจุบัน จุดแข็ง จุดอ่อนในการดำเนินงาน ช่องทางการจัดจำหน่าย)

๓. ผู้เข้าร่วมกิจกรรม ประกอบด้วย

- ผู้รับผิดชอบโครงการ ๒ คน
- กลุ่มเป้าหมาย ๕ คน

จากการสอบถามและลงพื้นที่พบว่า ปัญหาที่สำคัญของกลุ่มในขณะนี้คือ ปัญหาด้านกำลังการผลิต เนื่องจากสถานการณ์โควิดทำให้นักเรียนไม่สามารถมาโรงเรียนได้ จึงไม่สามารถรวมกลุ่มเพื่อ

ผลิตสินค้าส่งขายตามที่ต้องการ โดยเฉพาะอย่างยิ่งผลิตภัณฑ์จากเมล็ดมะค่า ซึ่งเป็นผลิตภัณฑ์ที่ทางมหาวิทยาลัยราชภัฏกำแพงเพชรเข้าไปร่วมพัฒนา

ดังนั้น การดำเนินการในปีนี้จะเน้นการพัฒนาบรรจุภัณฑ์และส่งเสริมความรู้เรื่องการออกแบบผลิตภัณฑ์ และบรรจุภัณฑ์ให้กับนักเรียนรุ่นใหม่ภายในกลุ่มฯ

กิจกรรมการพัฒนาระบบการผลิต บรรจุภัณฑ์

๑. กิจกรรมการพัฒนาด้านการผลิต

เนื่องจากผลิตภัณฑ์เครื่องประดับจากเมล็ดมะค่าเป็นผลิตภัณฑ์ใหม่ ดังนั้นจึงจำเป็นต้องเริ่มต้นการให้ความรู้เรื่องการใช้สี และการออกแบบลวดลายศิลป์ สู้ภัยภูมิ ท้องถิ่น ซึ่งมีกำหนดการอบรมให้ความรู้ตามที่ปรากฏในภาคผนวก

๒. กิจกรรมการพัฒนาบรรจุภัณฑ์

๒.๑ การดำเนินการในการออกแบบตราบรรจุภัณฑ์

ตราสินค้าของกลุ่มนักธุรกิจน้อยที่มีการใช้มาก่อนหน้านี้นั้น ทางทีมพัฒนาบรรจุภัณฑ์แนะนำให้กลุ่มให้ชื่อเดิม ต่อไป เนื่องจากเพื่อสร้างการจดจำให้แก่ผู้บริโภค แต่อาจมีการปรับตราบรรจุภัณฑ์ตามความต้องการหรือความเหมาะสมกับสินค้า

ดังนั้นในกระบวนการดังกล่าวเพื่อให้ผู้ผลิตรู้สึกผูกพันกับสินค้า ดังนั้นทางทีมจึงพัฒนาตามสินค้าจากการออกแบบของนักเรียนในกลุ่มเพื่อให้ให้นักเรียนรู้สึกเป็นเจ้าของผลิตภัณฑ์ที่ตนเองผลิตมา ซึ่งตราสินค้าจะปรากฏในภาคผนวก

๒.๒ ออกบูชขายสินค้า

กลุ่มนักธุรกิจน้อยโรงเรียนปางมะค่าวิทยาได้มาร่วมแสดงสินค้าในงาน OTOP ที่ทางมหาวิทยาลัยได้จัดขึ้น เพื่อทดสอบตลาดเครื่องประดับจากเมล็ดปางมะค่าของตนเอง

๓ ช่วงระยะเวลาในการดำเนินงาน

ระหว่างเดือน ธันวาคม ๒๕๖๔ - มีนาคม ๒๕๖๕

๔. หน่วยงานที่รับผิดชอบ

สำนักศิลปะและวัฒนธรรม มหาวิทยาลัยราชภัฏกำแพงเพชร

๕. ผู้เข้าร่วมกิจกรรม ประกอบด้วย

-ผู้รับผิดชอบโครงการ ๔ คน

๖. กิจกรรมการพัฒนาช่องทางการจัดจำหน่ายและการประชาสัมพันธ์สินค้าให้สามารถเข้าถึงกลุ่มเป้าหมายชาวต่างชาติได้มากขึ้น

ในปัจจุบันกลุ่มฯ กลุ่มมีช่องทางในการจัดจำหน่ายที่เป็น OFF LINE เป็นหลัก ดังนั้นในปีถัดไปผู้พัฒนาจึงวางแผนร่วมกับคณะครูว่าจะมีการอบรมเรื่องการทำการตลาดออนไลน์ทั้งการถ่ายรูปสินค้า การออกแบบฉลาก การเป็นพิธีกรไลน์ขายของออนไลน์ และการสร้างคอนเทนต์ เพื่อประชาสัมพันธ์สินค้าของตนเอง ซึ่งจะดำเนินการในปี ๒๕๖๖

ผลการดำเนินงาน

การดำเนินงาน ทีมได้แบ่งการดำเนินงานหลักๆ ออกเป็น ส่วนด้วยกันคือ

๑. ลงพื้นที่เพื่อร่วมวางแผนและดำเนินกิจกรรม



กิจกรรมที่ ๑ กิจกรรมลงพื้นที่เพื่อศึกษาสิ่งของกลุ่มฯ มีอยู่ในปัจจุบันและสิ่งที่กลุ่มฯ ต้องการที่จะพัฒนาต่อยอด

๒. ทีมงานร่วมปรึกษาหารือกับคุณครูผู้รับผิดชอบโครงการ เนื่องจากที่ผ่านมาโรงเรียนอยู่ในช่วงเฝ้าระวังการแพร่ระบาดของโรคโควิด -๑๙ ส่งผลให้โรงเรียนใช้นโยบายการเรียนการสอนด้วยวิธีออนไลน์ ทำให้นักเรียนไม่ต้องมาโรงเรียนกลุ่มนักรูจักน้อยจึงหยุดดำเนินการช่วงระยะเวลาหนึ่ง

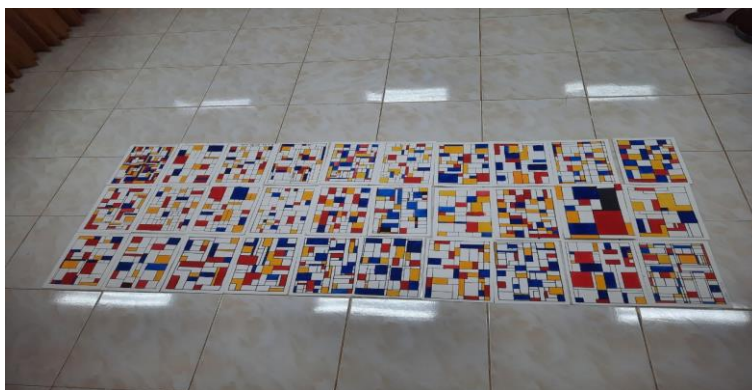
ผลจากการปรึกษาหารือ พบว่า ทางกลุ่มต้องการให้ทีมงานจากมหาวิทยาลัยราชภัฏ กำแพงเพชรเข้ามาช่วยตั้งแต่การออกแบบโลโก้ เนื่องจากในปัจจุบันตราสินค้าที่ใช้อยู่ยังไม่ถึงประกอบกับบรรจุกฎหมายในปัจจุบันได้รับคำติชมมาจากผู้บริโภคว่าไม่สะท้อนถึงอัตลักษณ์ของสินค้าที่มาจากฝีมือของนักเรียนและมาจากวัสดุที่อยู่ในโรงเรียน ดังนั้นทางทีมงานจึงเริ่มวางแผนเพื่อจะอบรมการออกแบบโลโก้จากฝีมือของนักเรียนในโรงเรียน โดยเฉพาะจากฝีมือของนักเรียนที่อยู่ในชมรมนักรูจักน้อยโรงเรียนปางมะค่าวิทยา





กิจกรรมที่ ๒ ร่วมปรึกษาหารือกับคุณครูผู้รับผิดชอบโครงการเพื่อหาแนวทางต่อยอดและพัฒนา
ผลิตภัณฑ์ บรรจุภัณฑ์

๓. จัดกิจกรรมอบรมการใช้สีและการออกแบบโลโก้สินค้า



กิจกรรมที่ ๓ กิจกรรมอบรมการใช้สีเพื่อการออกแบบโลโก้และบรรจุภัณฑ์



กิจกรรมที่ ๔ กิจกรรมอบรมการออกแบบโลโก้บนบรรจุภัณฑ์

๔. กิจกรรมพัฒนาตราสินค้า(โลโก้)

จากการอบรมการออกแบบโลโก้หรือตราสินค้าเพื่อใช้ในการจัดจำหน่ายสินค้านั้น ทางทีมงานพยายามจะใช้แนวคิดและรูปแบบของนักเรียนที่ออกมาเป็นแบบหลักในการพัฒนาตราสินค้า จนทำให้ตราสินค้าในนาม “แต่โหล่น” ออกมาได้ดังภาพในกิจกรรมที่ ๕ จากนั้นทีมงานจึงออกแบบร่างเพื่อทดลองขึ้นรูปบรรจุภัณฑ์จริง



กิจกรรมที่ ๕ โลโก้แต่โหล่นที่เกิดจากฝีมือของนักเรียนแล้วนำมาปรับปรุงเข้าโปรแกรมคอมพิวเตอร์ พร้อมขึ้นรูปตัวอย่างผลิตภัณฑ์



กิจกรรมที่ ๖ กล่องบรรจุภัณฑ์แต่ไหล่น

๕. ออกบูธเพื่อแสดงและจำหน่ายสินค้าในชมรม ในนามกลุ่มนักธุรกิจน้อยโรงเรียนปางมะค่า
วิทยาคม “แต่ไหล่น”



กิจกรรมที่ ๗ ออกบูธขายสินค้าที่เกิดจากการพัฒนาผลิตภัณฑ์และบรรจุภัณฑ์ภายใต้แบรนด์
“แต่ไหล่น” ที่เกิดจากความร่วมมือระหว่างกลุ่มนักธุรกิจน้อยโรงเรียนปางมะค่าวิทยา
และมหาวิทยาลัยราชภัฏกำแพงเพชร

๖. กิจกรรมพัฒนาต่อยอด

ในปัจจุบันกลุ่มนักธุรกิจน้อยโรงเรียนปางมะค่าวิทยามีการต่อยอดผลิตภัณฑ์ ภายใต้แบรนด์ “แต่โหล่น” เป็นผลิตภัณฑ์ขนมหวาน ขนมเบรक เพื่อขยายกลุ่มลูกค้าและต่อยอดการดำเนินการของกลุ่มต่อไป



กิจกรรมที่ ๘ กลุ่มนักธุรกิจน้อยเตรียมถ่ายวิดีโอเพื่อการประชาสัมพันธ์สินค้าและออกบูธแสดงผลงาน