



แผนกลยุทธ์ประจำปีงบประมาณ 2556-2560
เพื่อถ่ายทอดสู่แผนปฏิบัติการประจำปีงบประมาณ พ.ศ.2560
ด้านทำนุบำรุงศิลปะและวัฒนธรรม

สำนักศิลปะและวัฒนธรรม
มหาวิทยาลัยราชภัฏกำแพงเพชร

ผลการวิเคราะห์ปัจจัยสภาพแวดล้อม ศักยภาพ สำนักศิลปะและวัฒนธรรม (SWOT Analysis)

จุดแข็ง (Strengths)	จุดอ่อน (Weakness)
<p>S1. มีอาคารและสถานที่ที่เหมาะสมในการอนุรักษ์ ส่งเสริมสืบสาน เผยแพร่ศิลปะและวัฒนธรรม ภูมิปัญญา และสิ่งแวดล้อมธรรมชาติและศิลปกรรมท้องถิ่น</p> <p>S2. มีแผนงาน โครงการ/กิจกรรมด้านการอนุรักษ์ส่งเสริม สืบสาน เผยแพร่ศิลปะและวัฒนธรรมทั้งในระดับท้องถิ่น ระดับชาติ และระดับนานาชาติ</p> <p>S3. มีการส่งเสริมการบูรณาการด้านศิลปวัฒนธรรมเข้ากับพันธกิจอื่น เช่น การพัฒนาการเรียน การสอน การบริการวิชาการและการวิจัย เป็นต้น</p> <p>S4. นักศึกษาเข้าใจในบทบาทด้านศิลปะและวัฒนธรรมมากขึ้น เช่น มีการจัดตั้งชุมนุม ด้านศิลปะและวัฒนธรรม หรือ ชมรมที่ดำเนินการโดยนักศึกษาเอง</p> <p>S5. มีการดำเนินงานด้านศิลปะและวัฒนธรรมของหน่วยงานภายในเป็นไปในทิศทางเดียวกัน</p>	<p>W1. ยังขาดบุคลากรที่มีความรู้ความสามารถด้านคอมพิวเตอร์</p> <p>W2. ยังไม่มีการจัดทำฐานข้อมูลด้านศิลปะและวัฒนธรรมท้องถิ่นของจังหวัดกำแพงเพชร</p> <p>W3. ยังขาดความต่อเนื่องในการพัฒนาแหล่งเรียนรู้ด้านศิลปะและวัฒนธรรม เช่น หอศิลปะศรียานาฏ ไม่พร้อม ห้องสมุดวัฒนธรรม และการจัดนิทรรศการถาวร เป็นต้น</p> <p>W4. ขาดการส่งเสริมอย่างต่อเนื่องในด้านการวิจัยด้านศิลปะและวัฒนธรรม จึงทำให้งานวิจัย ทางด้านศิลปะและวัฒนธรรม ยังมีน้อย</p> <p>W5. วารสารของสำนักศิลปะและวัฒนธรรม ยังไม่ได้เข้าฐาน TCI</p>
โอกาส (Opportunities)	อุปสรรค (Threats)
<p>O1. รัฐบาลมีนโยบายและให้ความสำคัญต่อการส่งเสริมด้านศิลปะและวัฒนธรรม</p> <p>O2. จังหวัดกำแพงเพชร มีเขตโบราณสถาน ที่ได้รับการยกย่องเป็นเมืองมรดกโลก ซึ่งเป็นแหล่งเรียนรู้ที่เอื้อต่อการอนุรักษ์ ส่งเสริม สืบสาน เผยแพร่ศิลปะและวัฒนธรรม ภูมิปัญญาและ สิ่งแวดล้อม</p> <p>O3. องค์กร/หน่วยงานในท้องถิ่นมีการกำหนดนโยบายในการส่งเสริมและสนับสนุนด้านศิลปะ และวัฒนธรรม</p> <p>O4. ความก้าวหน้าของเทคโนโลยีส่งผลต่อการเผยแพร่และประชาสัมพันธ์ที่หลากหลายและ กว้างขวางมากขึ้น เช่น สื่อมวลชนท้องถิ่น อินเทอร์เน็ต</p> <p>O5. มีเครือข่ายด้านศิลปะและวัฒนธรรมที่มีความหลากหลายและเข้มแข็ง</p> <p>O6. มูลนิธิปริยัติศึกษา ญสส. ในพระสังฆราชูปถัมภ์สมเด็จพระญาณสังวร สมเด็จพระสังฆราช สกลมหาสังฆปริณายก ได้มอบพิพิธภัณฑสถานจังหวัดกำแพงเพชร เฉลิมพระเกียรติ (เรือนไทย) ให้กับมหาวิทยาลัยอุบลเพื่อเป็นสำนักศิลปะและวัฒนธรรมและเป็นแหล่งเรียนรู้ ด้านศิลปะและวัฒนธรรมให้กับชุมชน ท้องถิ่น</p>	<p>T1. หน่วยงานท้องถิ่นภายนอก ยังขาดความรู้ความเข้าใจและให้ความสำคัญต่องานด้านศิลปะและ วัฒนธรรม จึงทำให้ได้รับงบประมาณสนับสนุนจากหน่วยงานภายนอกน้อย ไม่เพียงพอต่อการจัด กิจกรรม/โครงการทางการส่งเสริมและสนับสนุนด้านศิลปะและวัฒนธรรม</p> <p>T2. ค่านิยมของสังคมไทยทางการอนุรักษ์ศิลปะและวัฒนธรรมเปลี่ยนแปลง เนื่องจากได้รับอิทธิพล จากวัฒนธรรมต่างชาติและการปลูกฝังจิตสำนึกการอนุรักษ์ความเป็นไทยค่อนข้างน้อยลง</p> <p>T3. สภาพการณ์ของเศรษฐกิจที่ผันผวน ส่งผลต่อการแสวงหารายได้จนทำให้ละเลยการดำรงไว้ ซึ่งประเพณีไทย</p> <p>T4. การเปลี่ยนแปลงของนโยบายระดับสูงบ่อยๆ ส่งผลต่อความต่อเนื่องในการสนับสนุนด้านศิลปะ และวัฒนธรรม</p>

แบบสรุปผลการวิเคราะห์ปัจจัยภาพแวดล้อม (SWOT Analysis)

ปัจจัยภายใน			
ปัจจัยภายใน	น้ำหนัก	คะแนน	น้ำหนักคะแนน
จุดแข็ง (Strengths)			
S1. มีอาคารและสถานที่ที่เหมาะสมในการอนุรักษ์ ส่งเสริมสืบสาน เผยแพร่ศิลปะและวัฒนธรรม ภูมิปัญญา และสิ่งแวดล้อมธรรมชาติและศิลปกรรมท้องถิ่น	0.10	3	0.30
S2. มีแผนงาน โครงการ/กิจกรรมด้านการอนุรักษ์ส่งเสริม สืบสาน เผยแพร่ศิลปะและวัฒนธรรมทั้งในระดับท้องถิ่น ระดับชาติและระดับนานาชาติ	0.10	4	0.32
S3. มีการส่งเสริมการบูรณาการด้านศิลปวัฒนธรรมเข้ากับพันธกิจอื่น เช่น การพัฒนาการเรียนการสอน การบริการวิชาการและการวิจัย เป็นต้น	0.10	3	0.30
S4. นักศึกษาเข้าใจในบทบาทด้านศิลปะและวัฒนธรรมมากขึ้น เช่น มีการจัดตั้งชุมนุมด้านศิลปะและวัฒนธรรม หรือ ชมรมที่ดำเนินการโดยนักศึกษาเอง	0.08	5	0.35
S5. มีการดำเนินงานด้านศิลปะและวัฒนธรรมของหน่วยงานภายในเป็นไปในทิศทางเดียวกัน	0.10	5	0.50
รวมจุดแข็ง			1.77
จุดอ่อน (Weaknesses)			
W1. ยังขาดบุคลากรที่มีความรู้ความสามารถด้านคอมพิวเตอร์	0.08	4	0.32
W2. ยังไม่มีการจัดทำฐานข้อมูลด้านศิลปะและวัฒนธรรมท้องถิ่นของจังหวัดกำแพงเพชร	0.08	3	0.24
W3. ยังขาดความต่อเนื่องในการพัฒนาแหล่งเรียนรู้ด้านศิลปะและวัฒนธรรม เช่น หอศิลปะศรียานาฏไม่พร้อม ห้องสมุดวัฒนธรรม และการจัดนิทรรศการถาวร เป็นต้น	0.10	3	0.30
W4. ขาดการส่งเสริมอย่างต่อเนื่องในด้านการวิจัยด้านศิลปะและวัฒนธรรม จึงทำให้งานวิจัยทางด้านศิลปะและวัฒนธรรม ยังมีน้อย	0.13	5	0.65
W5. วารสารของสำนักศิลปะและวัฒนธรรม ยังไม่ได้เข้าฐาน TCI	0.13	4	0.52
รวมจุดอ่อน			2.03
รวมปัจจัยภายใน	1.00		

ปัจจัยภายใน			
ปัจจัยภายนอก	น้ำหนัก	คะแนน	น้ำหนักคะแนน
โอกาส (Opportunities)			
O1. รัฐบาลมีนโยบายและให้ความสำคัญต่อการส่งเสริมด้านศิลปะและวัฒนธรรม	0.08	3	0.24
O2. จังหวัดกำแพงเพชร มีเขตโบราณสถาน ที่ได้รับการยกย่องเป็นเมืองมรดกโลก ซึ่งเป็นแหล่งเรียนรู้ที่เอื้อต่อการอนุรักษ์ ส่งเสริม สืบสาน เผยแพร่ศิลปะและวัฒนธรรม ภูมิปัญญาและสิ่งแวดล้อม	0.10	4	0.40
O3. องค์กร/หน่วยงานในท้องถิ่นมีการกำหนดนโยบายในการส่งเสริมและสนับสนุนด้านศิลปะและวัฒนธรรม	0.08	3	0.24
O4. ความก้าวหน้าของเทคโนโลยีส่งผลต่อการเผยแพร่และประชาสัมพันธ์ที่หลากหลายและกว้างขวางมากขึ้น เช่น สื่อมวลชนท้องถิ่น อินเทอร์เน็ต	0.08	4	0.32
O5. มีเครือข่ายด้านศิลปะและวัฒนธรรมที่มีความหลากหลายและเข้มแข็ง	0.13	5	0.65
O6. มูลนิธิปริยัติศึกษา ญสส. ในพระสังฆราชูปถัมภ์สมเด็จพระญาณสังวร สมเด็จพระสังฆราชสกลมหาสังฆปริณายก ได้มอบพิพิธภัณฑสถาน จังหวัดกำแพงเพชร เฉลิมพระเกียรติ (เรือนไทย) ให้กับมหาวิทยาลัยดูแลเพื่อเป็นสำนักศิลปะและวัฒนธรรมและเป็นแหล่งเรียนรู้ ด้านศิลปะและวัฒนธรรมให้กับชุมชน ท้องถิ่น	0.13	5	0.65
รวมโอกาส			2.50
อุปสรรค (Threats)			
T1. หน่วยงานท้องถิ่นภายนอก ยังขาดความรู้ความเข้าใจและให้ความสำคัญต่องานด้านศิลปะและวัฒนธรรม จึงทำให้ได้รับงบประมาณสนับสนุนจากหน่วยงานภายนอกน้อย ไม่เพียงพอต่อการจัดกิจกรรม/โครงการทางการส่งเสริมและสนับสนุนด้านศิลปะและวัฒนธรรม	0.10	4	0.40
T2. ค่านิยมของสังคมไทยทางการอนุรักษ์ศิลปะและวัฒนธรรมเปลี่ยนไป เนื่องจากได้รับอิทธิพลจากวัฒนธรรมต่างชาติและการปลูกฝังจิตสำนึกการอนุรักษ์ความเป็นไทยค่อนข้างน้อยลง	0.08	3	0.24
T3. สภาพการณ์ของเศรษฐกิจที่ผันผวน ส่งผลต่อการแสวงหารายได้จนทำให้ละเลยการดำรงไว้ซึ่งประเพณีไทย	0.10	3	0.30
T4. การเปลี่ยนแปลงของนโยบายระดับสูงบ่อยๆ ส่งผลต่อความต่อเนื่องในการสนับสนุนด้านศิลปะและวัฒนธรรม	0.12	5	0.60
รวมอุปสรรค			1.54
รวมปัจจัยภายนอก	1.00		

แผนกลยุทธ์ปีงบประมาณ 2556-2560 เพื่อถ่ายทอดสู่แผนปฏิบัติการ ประจำปีงบประมาณ พ.ศ.2560

ปรัชญา

สืบสานภูมิปัญญา เสริมสร้างคุณค่าวัฒนธรรม

วิสัยทัศน์

เป็นหน่วยงานที่อนุรักษ์ ส่งเสริม ทำนุบำรุง เผยแพร่ ศิลปะและวัฒนธรรมไทยและเรียนรู้วัฒนธรรมอาเซียน

พันธกิจ

1. ทำนุบำรุง ส่งเสริม อนุรักษ์และพัฒนาแหล่งเรียนรู้ด้านศิลปะและวัฒนธรรม ภูมิปัญญาท้องถิ่น
2. เผยแพร่และสร้างเครือข่ายด้านศิลปะและวัฒนธรรม ภูมิปัญญาท้องถิ่น สู่สากล
3. บริการวิชาการด้านศิลปะและวัฒนธรรม ภูมิปัญญาท้องถิ่น
4. ส่งเสริมให้เกิดการบูรณาการด้านศิลปะและวัฒนธรรมกับการเรียนการสอน กิจกรรมนักศึกษาและการวิจัย
5. พัฒนาระบบการบริหารจัดการของสำนักศิลปะและวัฒนธรรมให้มีประสิทธิภาพ

วัตถุประสงค์

1. เพื่อทำนุบำรุง ส่งเสริม อนุรักษ์และพัฒนาแหล่งเรียนรู้ด้านศิลปะและวัฒนธรรม ภูมิปัญญาท้องถิ่น
2. เพื่อเผยแพร่และสร้างเครือข่ายด้านศิลปะและวัฒนธรรม ภูมิปัญญาท้องถิ่น สู่สากล
3. เพื่อบริการวิชาการด้านศิลปะและวัฒนธรรม ภูมิปัญญาท้องถิ่น
4. เพื่อส่งเสริมให้เกิดการบูรณาการด้านศิลปะและวัฒนธรรมกับการเรียนการสอน กิจกรรมนักศึกษาและการวิจัย
5. เพื่อพัฒนาระบบการบริหารจัดการของสำนักศิลปะและวัฒนธรรมให้มีประสิทธิภาพ

เอกลักษณ์

อนุรักษ์ ส่งเสริม สืบสานประเพณี เผยแพร่แลกเปลี่ยนศิลปวัฒนธรรมไทยสู่สากล

วัฒนธรรมองค์กร

เป็นองค์กรที่ตระหนักและเห็นคุณค่าของศิลปะและวัฒนธรรมไทย

ค่านิยมขององค์กร

ค่านิยมขององค์กร : ACT

A = Activity of Art: การกระตือรือร้นด้านศิลปะ

C = Culture Conservation: วัฒนธรรม

T = Tradition: ขนบธรรมเนียมประเพณีที่สืบทอดต่อกันมา

ประเด็นยุทธศาสตร์

อนุรักษ์ ส่งเสริม ทำนุบำรุง เผยแพร่ ศิลปะและวัฒนธรรมไทยและเรียนรู้วัฒนธรรมอาเซียน

เป้าประสงค์

1. ศิลปะและวัฒนธรรมไทยได้รับการอนุรักษ์ ส่งเสริมทำนุบำรุง เผยแพร่ทั้งในประเทศและต่างประเทศ
2. นักเรียน นักศึกษา บุคลากรและประชาชนในชุมชนท้องถิ่น มีความตระหนักและเห็นคุณค่าของศิลปะและวัฒนธรรมไทย ภูมิปัญญาท้องถิ่น
3. สำนักศิลปะและวัฒนธรรมเป็นแหล่งเรียนและให้บริการวิชาการด้านศิลปะและวัฒนธรรมไทย ภูมิปัญญาท้องถิ่น และวัฒนธรรมอาเซียน
4. มีเครือข่ายด้านศิลปะและวัฒนธรรม ภูมิปัญญาท้องถิ่นทั้งในประเทศและต่างประเทศ
5. ส่งเสริมการบูรณาการด้านศิลปะและวัฒนธรรมกับการเรียนการสอน กิจกรรมนักศึกษาและการวิจัย
6. สำนักศิลปะและวัฒนธรรมมีการบริหารจัดการที่เป็นระบบและมีประสิทธิภาพ

ความเชื่อมโยงประเด็นยุทธศาสตร์ เป้าประสงค์ กลยุทธ์

ประเด็นยุทธศาสตร์	เป้าประสงค์	กลยุทธ์
1. อนุรักษ์ ส่งเสริม ทำนุบำรุง เผยแพร่ ศิลปะ และวัฒนธรรมไทยและเรียนรู้วัฒนธรรมอาเซียน	1. ศิลปะและวัฒนธรรมไทยได้รับการอนุรักษ์ ส่งเสริม ทำนุบำรุง เผยแพร่ทั้งในประเทศและต่างประเทศ	1. ส่งเสริม อนุรักษ์ ทำนุบำรุง เผยแพร่ศิลปะและวัฒนธรรมไทย
	2. นักเรียน นักศึกษา บุคลากรและประชาชนในชุมชนท้องถิ่นมีความตระหนักและเห็นคุณค่าของศิลปะและวัฒนธรรมไทย ภูมิปัญญาท้องถิ่น	2. สร้างความตระหนักถึงคุณค่าของศิลปะและวัฒนธรรมไทยและภูมิปัญญาท้องถิ่น
	3. สำนักศิลปะและวัฒนธรรมเป็นแหล่งเรียนและให้บริการวิชาการด้านศิลปะและวัฒนธรรมไทย ภูมิปัญญาท้องถิ่น และวัฒนธรรมอาเซียน	3. พัฒนาสำนักศิลปะและวัฒนธรรม ให้เป็นแหล่งเรียนรู้ และให้บริการวิชาการด้านศิลปะและวัฒนธรรมไทย ภูมิปัญญาท้องถิ่น และวัฒนธรรมอาเซียน
	4. มีเครือข่ายด้านศิลปะและวัฒนธรรม ภูมิปัญญาท้องถิ่น	4. สร้างเครือข่ายด้านศิลปะและวัฒนธรรม ภูมิปัญญาท้องถิ่น
	5. ส่งเสริมการบูรณาการด้านศิลปะและวัฒนธรรมกับการเรียนการสอน กิจกรรมนักศึกษาและการวิจัย	5. ส่งเสริมและสนับสนุนให้เกิดการบูรณาการด้านศิลปะและวัฒนธรรมกับการเรียนการสอน กิจกรรมนักศึกษา และการวิจัย
	6. สำนักศิลปะและวัฒนธรรมมีการบริหารจัดการที่เป็นระบบและมีประสิทธิภาพ	6. พัฒนาระบบการบริหารจัดการด้านศิลปะและวัฒนธรรมอย่างมีประสิทธิภาพ

ประเด็นยุทธศาสตร์ เป้าประสงค์ ตัวชี้วัด กลยุทธ์ งาน/โครงการ ของ สำนักศิลปะและวัฒนธรรม

ประเด็นยุทธศาสตร์ : อนุรักษ์ ส่งเสริม ทำนุบำรุง เผยแพร่ ศิลปะและวัฒนธรรมไทยและเรียนรู้วัฒนธรรมอาเซียน

เป้าประสงค์ : ศิลปะและวัฒนธรรมไทยได้รับการอนุรักษ์ ส่งเสริม ทำนุบำรุง เผยแพร่ทั้งในประเทศและต่างประเทศ

กลยุทธ์มหาวิทยาลัยที่ 2.3.1 พัฒนาการบริหารจัดการด้านศิลปะและวัฒนธรรม

กลยุทธ์หน่วยงาน : ส่งเสริม อนุรักษ์ ทำนุบำรุง เผยแพร่ศิลปะและวัฒนธรรมไทย

มาตรการ : 1) ส่งเสริม สนับสนุนการเผยแพร่ศิลปะและวัฒนธรรมทั้งในประเทศและต่างประเทศ

ตัวชี้วัด	เป้าหมาย	กลยุทธ์	งาน/โครงการ	งบประมาณ	แหล่งงบประมาณ
1) จำนวนนักศึกษาและบุคลากรที่เข้าร่วมกิจกรรมการเผยแพร่และแลกเปลี่ยนศิลปะและวัฒนธรรม	30 คน	ส่งเสริม อนุรักษ์ ทำนุบำรุง เผยแพร่ศิลปะและวัฒนธรรมไทย	1.โครงการเผยแพร่และแลกเปลี่ยนศิลปะและวัฒนธรรมระดับอาเซียนและระดับสากล	450,000	แผ่นดิน
2) จำนวนครั้งในการเผยแพร่และแลกเปลี่ยนศิลปะและวัฒนธรรมทั้งในประเทศและต่างประเทศ	4 ครั้ง		2.โครงการราชภัฏวัฒนธรรมและการแลกเปลี่ยนเรียนรู้วัฒนธรรมไทยและสากล	400,000	แผ่นดิน

ประเด็นยุทธศาสตร์ : อนุรักษ์ ส่งเสริม ทำนุบำรุง เผยแพร่ ศิลปะและวัฒนธรรมไทยและเรียนรู้วัฒนธรรมอาเซียน

เป้าประสงค์ : นักเรียน นักศึกษา บุคลากรและประชาชนในชุมชนท้องถิ่นมีความตระหนักและเห็นคุณค่าของศิลปะและวัฒนธรรมไทย ภูมิปัญญาท้องถิ่น

กลยุทธ์มหาวิทยาลัยที่ 2.3.1 พัฒนาการบริหารจัดการด้านศิลปะและวัฒนธรรม

กลยุทธ์หน่วยงาน : สร้างความตระหนักถึงคุณค่าของศิลปะและวัฒนธรรมไทยและภูมิปัญญาท้องถิ่น

มาตรการ : 1) จัดกิจกรรมรณรงค์ปลูกจิตสำนึกเพื่ออนุรักษ์ พัฒนาศิลปะและวัฒนธรรม ทำนุบำรุงชาติ ศาสนา พระมหากษัตริย์ 2) ส่งเสริมสนับสนุนการจัดกิจกรรม เสริมสร้างคุณธรรม จริยธรรมและ

ความเป็นไทย 3) สนับสนุน ยกย่องและเชิดชูผู้ทำคุณประโยชน์หรือมีผลงานดีเด่นทางศิลปะและวัฒนธรรม ภูมิปัญญาไทย ภูมิปัญญาท้องถิ่น

ตัวชี้วัด	เป้าหมาย	กลยุทธ์	งาน/โครงการ	งบประมาณ	แหล่งงบประมาณ
1) จำนวนนักศึกษาที่เข้าร่วมโครงการ/กิจกรรมด้านศิลปะและวัฒนธรรม ทำนุบำรุงชาติ ศาสนา พระมหากษัตริย์ และเสริมสร้างคุณธรรม จริยธรรมและความเป็นไทย	1,000 คน	สร้างความตระหนักถึงคุณค่าของศิลปะและวัฒนธรรมไทยและภูมิปัญญาท้องถิ่น	1.โครงการคัดเลือกบุคคลดีเด่น 2.โครงการอบรมมารยาทไทยและประกวดมารยาทไทย 3.โครงการพัฒนาจิตปัญญาและเสริมสร้างคุณธรรมจริยธรรม	20,000 50,000 20,000	แผ่นดิน แผ่นดิน แผ่นดิน
2) จำนวนโครงการ/กิจกรรมด้านศิลปะและวัฒนธรรม ทำนุบำรุงชาติ ศาสนา พระมหากษัตริย์ และเสริมสร้างคุณธรรม จริยธรรมและความเป็นไทย	8 โครงการ		4.โครงการพิธีไหว้ครูดนตรีไทย 5.โครงการไหว้ครูและครอบครุนาฏศิลป์ 6.โครงการทำนุบำรุงชาติ ศาสนา พระมหากษัตริย์	60,000 60,000 60,000	แผ่นดิน แผ่นดิน แผ่นดิน

ตัวชี้วัด	เป้าหมาย	กลยุทธ์	งาน/โครงการ	งบประมาณ	แหล่งงบประมาณ
3) จำนวนนักศึกษา อาจารย์หรือบุคคลภายนอก ที่ได้รับการยกย่องเชิดชูเป็นผู้นำคุณประโยชน์หรือ มีผลงานดีเด่นทางศิลปะและวัฒนธรรม ภูมิปัญญาไทย ภูมิปัญญาท้องถิ่น	8 คน		7.โครงการสร้างมาตรฐานด้านศิลปะและวัฒนธรรม	50,000	แผ่นดิน
			8.โครงการอนุรักษ์มรดกไทยและเฉลิมพระเกียรติสมเด็จพระเทพฯ	50,000	แผ่นดิน
			9.โครงการส่งเสริมและสนับสนุนชมรมอนุรักษ์สืบสาน นาฏศิลป์ไทย	20,000	แผ่นดิน
			10.โครงการจัดนิทรรศการด้านศิลปวัฒนธรรม ภูมิปัญญาท้องถิ่น	50,000	แผ่นดิน
			11.โครงการพัฒนาทักษะนักศึกษาด้านศิลปะและวัฒนธรรม (สนับสนุนคณะและแม่สอด)	120,000	แผ่นดิน

ประเด็นยุทธศาสตร์ : อนุรักษ์ ส่งเสริม ทำนุบำรุง เผยแพร่ ศิลปะและวัฒนธรรมไทยและเรียนรู้วัฒนธรรมอาเซียน

เป้าประสงค์ : สำนักศิลปะและวัฒนธรรมเป็นแหล่งเรียนรู้และให้บริการวิชาการด้านศิลปะและวัฒนธรรมไทย ภูมิปัญญาท้องถิ่น และวัฒนธรรมอาเซียน

กลยุทธ์มหาวิทยาลัยที่ 2.3.1 พัฒนาการบริหารจัดการด้านศิลปะและวัฒนธรรม

กลยุทธ์หน่วยงาน : พัฒนาสำนักศิลปะและวัฒนธรรม ให้เป็นแหล่งเรียนรู้และให้บริการวิชาการด้านศิลปะและวัฒนธรรมไทย ภูมิปัญญาท้องถิ่น และวัฒนธรรมอาเซียน

มาตรการ : 1) พัฒนาความร่วมมือด้านบริการวิชาการด้านศิลปะและวัฒนธรรมกับการเรียนการสอนและการวิจัยระหว่างหน่วยงานภายในและภายนอก

ตัวชี้วัด	เป้าหมาย	กลยุทธ์	งาน/โครงการ	งบประมาณ	แหล่งงบประมาณ
1) จำนวนกิจกรรมการบริการวิชาการด้านศิลปะและวัฒนธรรม	4 กิจกรรม	สำนักศิลปะและวัฒนธรรมเป็นแหล่งเรียนรู้และให้บริการวิชาการด้านศิลปะและวัฒนธรรมไทย ภูมิปัญญาท้องถิ่น และวัฒนธรรมอาเซียน	1.โครงการอบรมเชิงปฏิบัติการนาฏศิลป์อาเซียน (งบสำนักฯ)	50,000	แผ่นดิน
2) จำนวนผู้เข้าร่วมกิจกรรมการบริการวิชาการด้านศิลปะและวัฒนธรรม	300 คน		2.โครงการศึกษาและพัฒนาผลิตภัณฑ์ชุมชน (งบบริการวิชาการ)	60,000	แผ่นดิน แผ่นดิน
			3.โครงการอบรมเชิงปฏิบัติการนาฏศิลป์อาเซียน (งบอาเซียน)	150,000	(งบ.บริการวิชาการ)
			4.โครงการส่งเสริมความเป็นเลิศด้านศิลปวัฒนธรรมของพิพิธภัณฑ์สถานจังหวัดกำแพงเพชร เฉลิมพระเกียรติ (งบบริการวิชาการ)	132,500	แผ่นดิน (งบ.อาเซียน)

ประเด็นยุทธศาสตร์ : อนุรักษ์ ส่งเสริม ทำนุบำรุง เผยแพร่ ศิลปะและวัฒนธรรมไทยและเรียนรู้วัฒนธรรมอาเซียน

เป้าประสงค์ : มีเครือข่ายด้านศิลปะและวัฒนธรรม ภูมิปัญญาท้องถิ่นทั้งในประเทศและต่างประเทศ

กลยุทธ์มหาวิทยาลัยที่ 2.3.1 พัฒนาการบริหารจัดการด้านศิลปะและวัฒนธรรม

กลยุทธ์หน่วยงาน : สร้างเครือข่ายด้านศิลปะและวัฒนธรรม ภูมิปัญญาท้องถิ่น

มาตรการ : 1) พัฒนาสำนักศิลปะและวัฒนธรรม ให้เป็นศูนย์ประสานงานเครือข่าย ด้านศิลปะและวัฒนธรรมทั้งในประเทศและต่างประเทศ

2) สร้างเครือข่ายด้านศิลปะและวัฒนธรรม ภูมิปัญญาท้องถิ่น

ตัวชี้วัด	เป้าหมาย	กลยุทธ์	งาน/โครงการ	งบประมาณ	แหล่งงบประมาณ
1) จำนวนครั้งในการเข้าร่วมกิจกรรมกับเครือข่ายด้านศิลปะและวัฒนธรรม	3 ครั้ง	สร้างเครือข่ายด้านศิลปะและวัฒนธรรม ภูมิปัญญาท้องถิ่น	1.โครงการสร้างความร่วมมือด้านวิชาการงานวิจัยด้านศิลปะและวัฒนธรรม 2.โครงการการแสดงดนตรีและนาฏศิลป์นานาชาติ	100,000	แผ่นดิน
2) จำนวนเครือข่ายด้านศิลปะและวัฒนธรรม ภูมิปัญญาท้องถิ่น	3 เครือข่าย			370,000	แผ่นดิน

ประเด็นยุทธศาสตร์ : อนุรักษ์ ส่งเสริม ทำนุบำรุง เผยแพร่ ศิลปะและวัฒนธรรมไทยและเรียนรู้วัฒนธรรมอาเซียน

เป้าประสงค์ : การส่งเสริมการบูรณาการด้านศิลปะและวัฒนธรรมกับการเรียนการสอนกิจกรรมนักศึกษาและการวิจัย

กลยุทธ์มหาวิทยาลัยที่ 2.3.1 พัฒนาการบริหารจัดการด้านศิลปะและวัฒนธรรม

กลยุทธ์หน่วยงาน : ส่งเสริมและสนับสนุนให้เกิดการบูรณาการด้านศิลปะและวัฒนธรรมกับการเรียนการสอน กิจกรรมนักศึกษาและการวิจัย

มาตรการ : 1) ส่งเสริมและสนับสนุนการบูรณาการด้านศิลปะและวัฒนธรรมกับการเรียนการสอน กิจกรรมนักศึกษาและการวิจัย

ตัวชี้วัด	เป้าหมาย	กลยุทธ์	งาน/โครงการ	งบประมาณ	แหล่งงบประมาณ
1) จำนวนกิจกรรมการส่งเสริมและสนับสนุนการบูรณาการด้านศิลปะและวัฒนธรรมกับการเรียนการสอน กิจกรรมนักศึกษาและการวิจัย	3 กิจกรรม	ส่งเสริมการบูรณาการด้านศิลปะและวัฒนธรรมกับการเรียนการสอน กิจกรรมนักศึกษาและการวิจัย	1. โครงการส่งเสริมการบูรณาการด้านศิลปะและวัฒนธรรม 2. โครงการส่งเสริมการแลกเปลี่ยนเรียนรู้ด้านศิลปะและวัฒนธรรม	30,000	แผ่นดิน
2) จำนวนอาจารย์และบุคลากรที่เข้าร่วมกิจกรรมการส่งเสริมและสนับสนุนการบูรณาการด้านศิลปะและวัฒนธรรมกับการเรียนการสอน กิจกรรมนักศึกษาและการวิจัย	20 คน			20,000	แผ่นดิน

ประเด็นยุทธศาสตร์ : อนุรักษ์ ส่งเสริม ทำนุบำรุง เผยแพร่ ศิลปะและวัฒนธรรมไทยและเรียนรู้วัฒนธรรมอาเซียน

เป้าประสงค์ : สำนักศิลปะและวัฒนธรรมมีการบริหารจัดการที่เป็นระบบและมีประสิทธิภาพ

กลยุทธ์มหาวิทยาลัยที่ 2.3.1 พัฒนาการบริหารจัดการด้านศิลปะและวัฒนธรรม

กลยุทธ์หน่วยงาน : พัฒนาระบบการบริหารจัดการด้านศิลปะและวัฒนธรรมอย่างมีประสิทธิภาพ

มาตรการ : 1) พัฒนาระบบและกลไกการบริหารจัดการด้านศิลปะและวัฒนธรรม

2) กำกับติดตามและประเมินผลลัพธ์หรือผลกระทบจากการพัฒนาการบริหารจัดการด้านศิลปะและวัฒนธรรมสู่สากลเพื่อนำมาพัฒนาและปรับปรุงการดำเนินงาน

ตัวชี้วัด	เป้าหมาย	กลยุทธ์	งาน/โครงการ	งบประมาณ	แหล่งงบประมาณ
1) ระดับความสำเร็จของการพัฒนาระบบและกลไกการบริหารจัดการงานด้านศิลปะและวัฒนธรรม	4 คะแนน	พัฒนาระบบการบริหารจัดการด้านศิลปะและวัฒนธรรมอย่างมีประสิทธิภาพ	1.โครงการประกันคุณภาพ 2.โครงการพัฒนาบุคลากร 3.โครงการบริหารงานสำนักงาน 4.โครงการจัดทำรายงานประจำปี 5.โครงการจัดทำวารสารสำนักศิลปะและวัฒนธรรม(งบ.บริการวิชาการ)	10,000 40,000 40,000 20,000 30,000	บก.ศ. บก.ศ. บก.ศ. บก.ศ. แผ่นดิน (งบ.บริการวิชาการ)

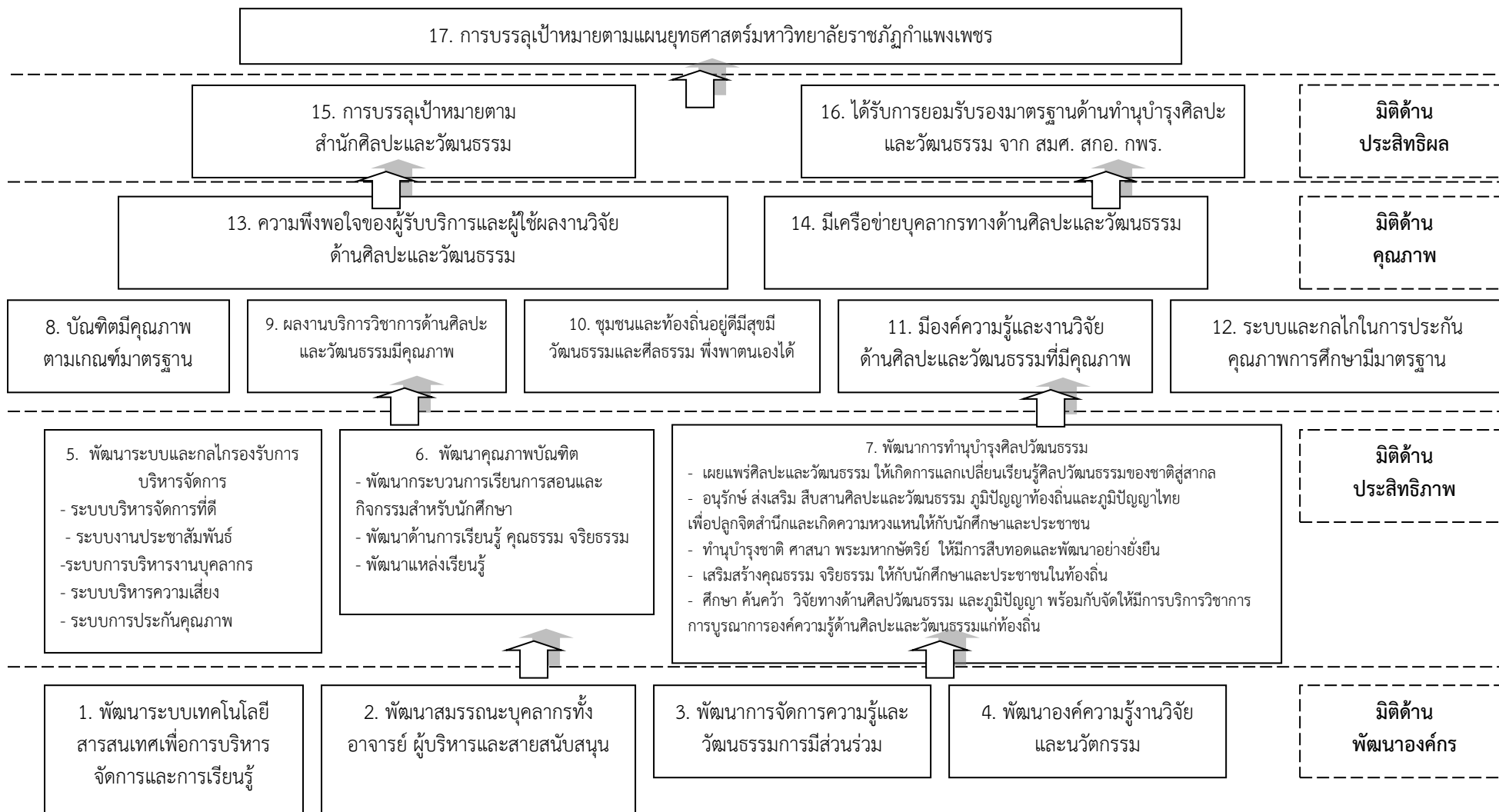
ตัวชี้วัด เป้าหมายและเกณฑ์การให้คะแนนตามแผนปฏิบัติการ สำนักศิลปะและวัฒนธรรม ปีงบประมาณ พ.ศ.2560

เป้าประสงค์	ตัวชี้วัด	น้ำหนัก (%)	เป้าหมาย 2560	ข้อมูลพื้นฐาน			เกณฑ์การให้คะแนน					หมายเหตุ
				2557	2558	2559	1	2	3	4	5	
1. ศิลปะและวัฒนธรรมไทยได้รับการอนุรักษ์ ส่งเสริม ทำนุบำรุง เผยแพร่ ทั้งในประเทศและต่างประเทศ	1) จำนวนนักศึกษาและบุคลากรที่เข้าร่วมกิจกรรม การเผยแพร่และแลกเปลี่ยนศิลปะและวัฒนธรรม	10	30 คน	-	-	-	10 คน	20 คน	30 คน	40 คน	50 คน	
	2) จำนวนครั้งในการเผยแพร่และแลกเปลี่ยนศิลปะและวัฒนธรรมทั้งในประเทศและต่างประเทศ	9	5 ครั้ง	-	-	-	2 ครั้ง	3 ครั้ง	4 ครั้ง	5 ครั้ง	6 ครั้ง	
2. นักเรียน นักศึกษา บุคลากรและประชาชนในชุมชนท้องถิ่น มีความตระหนักและเห็นคุณค่าของศิลปะและวัฒนธรรม ภูมิปัญญาท้องถิ่น	1) จำนวนนักศึกษาที่เข้าร่วมโครงการ/กิจกรรมด้านศิลปะและวัฒนธรรม ทำนุบำรุงชาติ ศาสนา พระมหากษัตริย์ และเสริมสร้างคุณธรรม จริยธรรมและความเป็นไทย	8	1,000 คน	-	-	-	500 คน	600 คน	700 คน	800 คน	1,000 คน	
	2) จำนวนโครงการ/กิจกรรมด้านศิลปะและวัฒนธรรม ทำนุบำรุงชาติ ศาสนา พระมหากษัตริย์ และเสริมสร้างคุณธรรม จริยธรรมและความเป็นไทย	8	8 โครงการ	-	-	-	5 โครงการ	6 โครงการ	7 โครงการ	8 โครงการ	9 โครงการ	
	3) จำนวนนักศึกษา อาจารย์หรือบุคคลภายนอกที่ได้รับการยกย่องเชิดชูเป็นผู้นำคุณประโยชน์หรือมีผลงานดีเด่นทางศิลปะและวัฒนธรรม ภูมิปัญญาไทย ภูมิปัญญาท้องถิ่น	8	8 คน	-	-	-	4 คน	5 คน	6 คน	7 คน	8 คน	
3. สำนักศิลปะและวัฒนธรรมเป็นแหล่งเรียนรู้และให้บริการวิชาการด้านศิลปะและวัฒนธรรมไทย ภูมิปัญญาท้องถิ่น และวัฒนธรรมอาเซียน	1) จำนวนกิจกรรมการบริการวิชาการด้านศิลปะและวัฒนธรรม	7	2 กิจกรรม	-	-	-	1 กิจกรรม	2 กิจกรรม	3 กิจกรรม	4 กิจกรรม	5 กิจกรรม	
	2) จำนวนผู้เข้าร่วมกิจกรรมการบริการวิชาการด้านศิลปะและวัฒนธรรม	10	80 คน	-	-	-	50 คน	60 คน	70 คน	80 คน	90 คน	

เป้าประสงค์	ตัวชี้วัด	น้ำหนัก (%)	เป้าหมาย 2560	ข้อมูลพื้นฐาน			เกณฑ์การให้คะแนน					หมายเหตุ
				2557	2558	2559	1	2	3	4	5	
4. มีเครือข่ายด้านศิลปะและวัฒนธรรม ภูมิปัญญาท้องถิ่น	1) จำนวนครั้งในการเข้าร่วมกิจกรรมกับเครือข่ายด้านศิลปะและวัฒนธรรม	8	3 ครั้ง	-	-	-	1 ครั้ง	2 ครั้ง	3 ครั้ง	4 ครั้ง	5 ครั้ง	
	2) จำนวนเครือข่ายด้านศิลปะและวัฒนธรรม	8	4 เครือข่าย	-	-	-	1 เครือข่าย	2 เครือข่าย	3 เครือข่าย	4 เครือข่าย	5 เครือข่าย	
5. ส่งเสริมการบูรณาการด้านศิลปะและวัฒนธรรมกับการเรียนการสอน กิจกรรมนักศึกษาและการวิจัย	1) จำนวนกิจกรรมการส่งเสริมและสนับสนุนการบูรณาการด้านศิลปะและวัฒนธรรมกับการเรียนการสอน กิจกรรมนักศึกษาและการวิจัย	7	2 กิจกรรม	-	-	-	1 กิจกรรม	2 กิจกรรม	3 กิจกรรม	4 กิจกรรม	5 กิจกรรม	
	2) จำนวนอาจารย์และบุคลากรที่เข้าร่วมกิจกรรมการส่งเสริมและสนับสนุนการบูรณาการด้านศิลปะและวัฒนธรรมกับการเรียนการสอน กิจกรรมนักศึกษาและการวิจัย	7	30 คน	-	-	-	10 คน	20 คน	30 คน	40 คน	50 คน	
6. สำนักศิลปะและวัฒนธรรมมีการบริหารจัดการที่เป็นระบบและมีประสิทธิภาพ	1) ระดับความสำเร็จของการพัฒนาระบบและกลไกการบริหารจัดการงานด้านศิลปะและวัฒนธรรม	10	4 คะแนน	-	-	-	1 คะแนน	2 คะแนน	3 คะแนน	4 คะแนน	5 คะแนน	

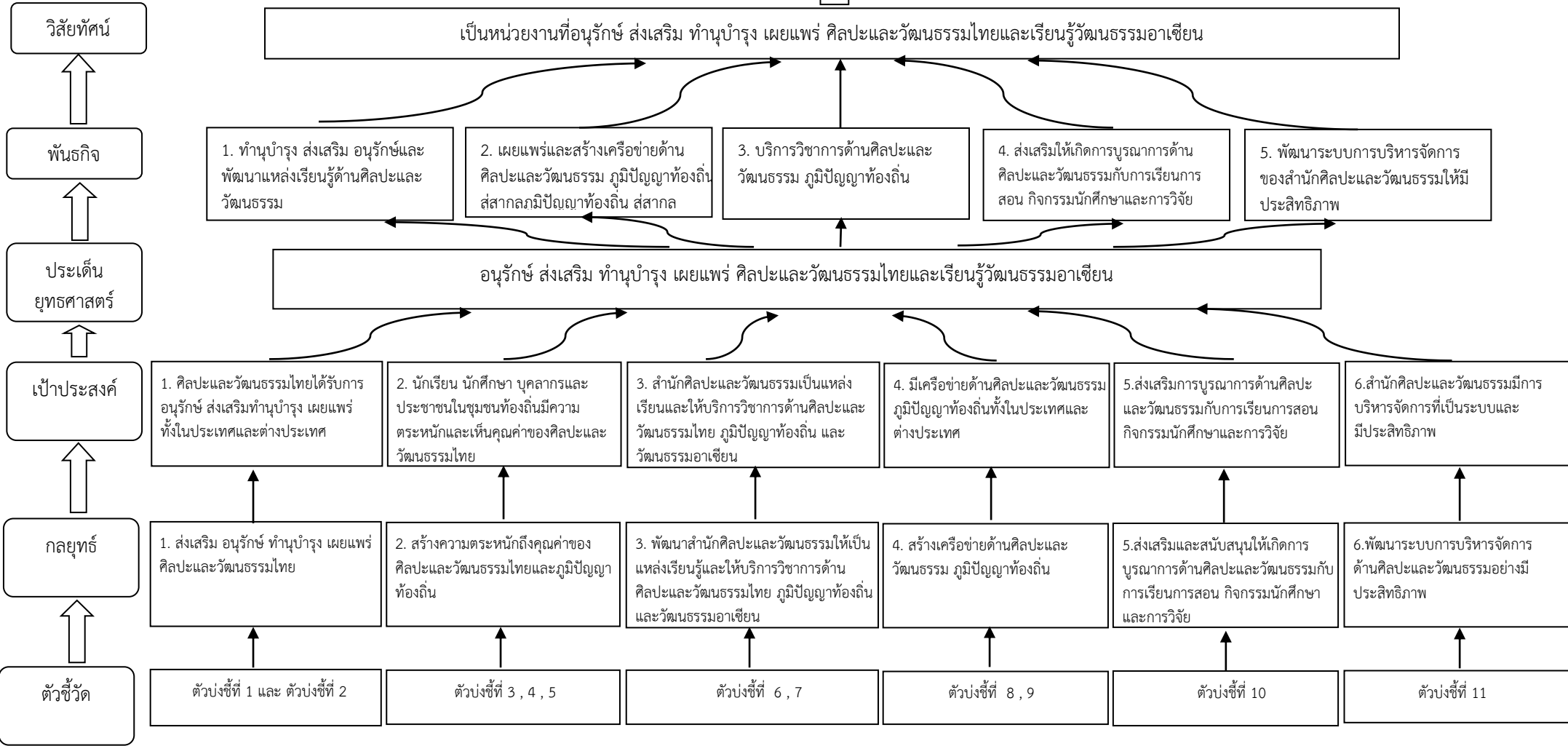
แผนที่ยุทธศาสตร์ สำนักศิลปะและวัฒนธรรม ปีงบประมาณ พ.ศ. 2560

วิสัยทัศน์ : เป็นหน่วยงานที่อนุรักษ์ ส่งเสริม ทำนุบำรุง เผยแพร่ ศิลปะและวัฒนธรรมไทยและเรียนรู้วัฒนธรรมอาเซียน



ความเชื่อมโยงระหว่างวิสัยทัศน์ พันธกิจ และประเด็นยุทธศาสตร์ เป้าประสงค์ ตัวชี้วัด และกลยุทธ์

วิสัยทัศน์มหาวิทยาลัยราชภัฏกำแพงเพชร : มหาวิทยาลัยที่พึ่งทางวิชาการของท้องถิ่นและมีคุณภาพสู่อาเซียน



ผลการทบทวนแผนกลยุทธ์ปีงบประมาณ 2556-2560
เพื่อถ่ายทอดสู่แผนปฏิบัติการ ประจำปีงบประมาณ 2560

ประเด็น	ปีงบประมาณ 2559	ปีงบประมาณ 2560
วิสัยทัศน์	เป็นหน่วยงานที่อนุรักษ์ ส่งเสริม ทำนุบำรุง เผยแพร่ ศิลปะและวัฒนธรรมไทยและเรียนรู้วัฒนธรรมอาเซียน	เป็นหน่วยงานที่อนุรักษ์ ส่งเสริม ทำนุบำรุง เผยแพร่ ศิลปะและวัฒนธรรมไทยและเรียนรู้วัฒนธรรมอาเซียน
พันธกิจ	<ol style="list-style-type: none"> 1. ทำนุบำรุง ส่งเสริม อนุรักษ์และพัฒนาแหล่งเรียนรู้ด้านศิลปะและวัฒนธรรม ภูมิปัญญาท้องถิ่น 2. เผยแพร่และสร้างเครือข่ายด้านศิลปะและวัฒนธรรม ภูมิปัญญาท้องถิ่น สู่สากล 3. บริการวิชาการด้านศิลปะและวัฒนธรรม ภูมิปัญญาท้องถิ่น 4. ส่งเสริมให้เกิดการบูรณาการด้านศิลปะและวัฒนธรรมกับการเรียนการสอนหรือพันธกิจอื่นๆ 5. พัฒนาระบบการบริหารจัดการของสำนักศิลปะและวัฒนธรรมให้มีประสิทธิภาพ 	<ol style="list-style-type: none"> 1. ทำนุบำรุง ส่งเสริม อนุรักษ์และพัฒนาแหล่งเรียนรู้ด้านศิลปะและวัฒนธรรมภูมิปัญญาท้องถิ่น 2. เผยแพร่และสร้างเครือข่ายด้านศิลปะและวัฒนธรรม ภูมิปัญญาท้องถิ่น สู่สากล 3. บริการวิชาการด้านศิลปะและวัฒนธรรม ภูมิปัญญาท้องถิ่น 4. ส่งเสริมให้เกิดการบูรณาการด้านศิลปะและวัฒนธรรมกับการเรียนการสอน กิจกรรมนักศึกษา และการวิจัย 5. พัฒนาระบบการบริหารจัดการของสำนักศิลปะและวัฒนธรรมให้มีประสิทธิภาพ
วัตถุประสงค์	<ol style="list-style-type: none"> 1. เพื่อทำนุบำรุง ส่งเสริม อนุรักษ์และพัฒนาแหล่งเรียนรู้ด้านศิลปะและวัฒนธรรม ภูมิปัญญาท้องถิ่น 2. เพื่อเผยแพร่และสร้างเครือข่ายด้านศิลปะและวัฒนธรรม ภูมิปัญญาท้องถิ่นสู่สากล 3. เพื่อบริการวิชาการด้านศิลปะและวัฒนธรรม ภูมิปัญญาท้องถิ่น 4. เพื่อส่งเสริมให้เกิดการบูรณาการด้านศิลปะและวัฒนธรรมกับการเรียนการสอนหรือพันธกิจอื่นๆ 5. เพื่อพัฒนาระบบการบริหารจัดการของสำนักศิลปะและวัฒนธรรมให้มีประสิทธิภาพ 	<ol style="list-style-type: none"> 1. เพื่อทำนุบำรุง ส่งเสริม อนุรักษ์และพัฒนาแหล่งเรียนรู้ด้านศิลปะและวัฒนธรรม ภูมิปัญญาท้องถิ่น 2. เพื่อเผยแพร่และสร้างเครือข่ายด้านศิลปะและวัฒนธรรม ภูมิปัญญาท้องถิ่น สู่สากล 3. เพื่อบริการวิชาการด้านศิลปะและวัฒนธรรม ภูมิปัญญาท้องถิ่น 4. เพื่อส่งเสริมให้เกิดการบูรณาการด้านศิลปะและวัฒนธรรมกับการเรียนการสอน กิจกรรมนักศึกษา และการวิจัย 5. เพื่อพัฒนาระบบการบริหารจัดการของสำนักศิลปะและวัฒนธรรมให้มีประสิทธิภาพ
ค่านิยมหลัก	CULTURE C = Conservation : การอนุรักษ์ , รักษาดำรงไว้ U = Utilization : การนำมาใช้ให้เกิดประโยชน์ L = Learning : ศึกษา , ค้นคว้าวิจัย , พัฒนาองค์ความรู้ T = Tradition : ขนบธรรมเนียมประเพณีที่สืบทอดต่อกันมา U = Unity : การรวมตัว , เป็นน้ำหนึ่งใจเดียว R = Responsibility : รับผิดชอบ ท่วมเท จนสำเร็จ E = Education Integration : บูรณาการการศึกษา	ACT A = Activity of Art: การกระตือรือร้นด้านศิลปะ C = Culture Conservation: วัฒนธรรม T = Tradition: ขนบธรรมเนียมประเพณีที่สืบทอดต่อกันมา

ประเด็น	ปีงบประมาณ 2559	ปีงบประมาณ 2560
เอกลักษณ์	อนุรักษ์ ส่งเสริม สืบสานประเพณี เผยแพร่แลกเปลี่ยนศิลปวัฒนธรรมไทยสู่สากล	อนุรักษ์ ส่งเสริม สืบสานประเพณี เผยแพร่แลกเปลี่ยนศิลปวัฒนธรรมไทยสู่สากล
วัฒนธรรมองค์กร	เป็นองค์กรที่ตระหนักและเห็นคุณค่าของศิลปะและวัฒนธรรมไทย	เป็นองค์กรที่ตระหนักและเห็นคุณค่าของศิลปะและวัฒนธรรมไทย
ประเด็นยุทธศาสตร์	อนุรักษ์ ส่งเสริม ทำนุบำรุง เผยแพร่ ศิลปะและวัฒนธรรมไทยและเรียนรู้วัฒนธรรมอาเซียน	อนุรักษ์ ส่งเสริม ทำนุบำรุง เผยแพร่ ศิลปะและวัฒนธรรมไทยและเรียนรู้วัฒนธรรมอาเซียน
เป้าประสงค์	<ol style="list-style-type: none"> 1. ศิลปะและวัฒนธรรมไทยได้รับการอนุรักษ์ ส่งเสริมทำนุบำรุง เผยแพร่ทั้งในประเทศและต่างประเทศ 2. นักเรียน นักศึกษา บุคลากรและประชาชนในชุมชนท้องถิ่น มีความตระหนักและเห็นคุณค่าของศิลปะและวัฒนธรรมไทย ภูมิปัญญาท้องถิ่น 3. สำนักศิลปะและวัฒนธรรมเป็นแหล่งเรียนและให้บริการวิชาการด้านศิลปะและวัฒนธรรมไทย ภูมิปัญญาท้องถิ่น และวัฒนธรรมอาเซียน 4. มีเครือข่ายด้านศิลปะและวัฒนธรรม ภูมิปัญญาท้องถิ่นทั้งในประเทศและต่างประเทศ 5. ส่งเสริมให้เกิดการบูรณาการด้านศิลปะและวัฒนธรรมกับการเรียนการสอนและกิจกรรมนักศึกษา 6. สำนักศิลปะและวัฒนธรรมมีการบริหารจัดการที่เป็นระบบและมีประสิทธิภาพ 	<ol style="list-style-type: none"> 1. ศิลปะและวัฒนธรรมไทยได้รับการอนุรักษ์ ส่งเสริมทำนุบำรุง เผยแพร่ทั้งในประเทศและต่างประเทศ 2. นักเรียน นักศึกษา บุคลากรและประชาชนในชุมชนท้องถิ่น มีความตระหนักและเห็นคุณค่าของศิลปะและวัฒนธรรมไทย ภูมิปัญญาท้องถิ่น 3. สำนักศิลปะและวัฒนธรรมเป็นแหล่งเรียนและให้บริการวิชาการด้านศิลปะและวัฒนธรรมไทย ภูมิปัญญาท้องถิ่น และวัฒนธรรมอาเซียน 4. มีเครือข่ายด้านศิลปะและวัฒนธรรม ภูมิปัญญาท้องถิ่นทั้งในประเทศและต่างประเทศ 5. ส่งเสริมการบูรณาการด้านศิลปะและวัฒนธรรมกับการเรียนการสอน กิจกรรมนักศึกษาและการวิจัย 6. สำนักศิลปะและวัฒนธรรมมีการบริหารจัดการที่เป็นระบบและมีประสิทธิภาพ
กลยุทธ์	<ol style="list-style-type: none"> 1. ส่งเสริม อนุรักษ์ ทำนุบำรุง เผยแพร่ศิลปะและวัฒนธรรมไทย 2. สร้างความตระหนักถึงคุณค่าของศิลปะและวัฒนธรรมไทยและภูมิปัญญาท้องถิ่น 3. พัฒนาสำนักศิลปะและวัฒนธรรม ให้เป็นแหล่งเรียนรู้และให้บริการวิชาการด้านศิลปะและวัฒนธรรมไทย ภูมิปัญญาท้องถิ่นและวัฒนธรรมอาเซียน 4. สร้างเครือข่ายด้านศิลปะและวัฒนธรรม ภูมิปัญญาท้องถิ่น 5. ส่งเสริมการบูรณาการด้านศิลปะและวัฒนธรรมกับการเรียนการสอนและกิจกรรมนักศึกษา 6. พัฒนาระบบการบริหารจัดการด้านศิลปะและวัฒนธรรมอย่างมีประสิทธิภาพ 	<ol style="list-style-type: none"> 1. ส่งเสริม อนุรักษ์ ทำนุบำรุง เผยแพร่ศิลปะและวัฒนธรรมไทย 2. สร้างความตระหนักถึงคุณค่าของศิลปะและวัฒนธรรมไทยและภูมิปัญญาท้องถิ่น 3. พัฒนาสำนักศิลปะและวัฒนธรรม ให้เป็นแหล่งเรียนรู้และให้บริการวิชาการด้านศิลปะและวัฒนธรรมไทย ภูมิปัญญาท้องถิ่น และวัฒนธรรมอาเซียน 4. สร้างเครือข่ายด้านศิลปะและวัฒนธรรม ภูมิปัญญาท้องถิ่น 5. ส่งเสริมและสนับสนุนให้เกิดการบูรณาการด้านศิลปะและวัฒนธรรมกับการเรียนการสอน กิจกรรมนักศึกษาและการวิจัย 6. พัฒนาระบบการบริหารจัดการด้านศิลปะและวัฒนธรรมอย่างมีประสิทธิภาพ

ประเด็น	ปีงบประมาณ 2559	ปีงบประมาณ 2560
ตัวชี้วัด	<ol style="list-style-type: none"> 1) จำนวนกิจกรรมการอนุรักษ์ ส่งเสริม ทำนุบำรุง เผยแพร่ ศิลปะและวัฒนธรรมไทย ทั้งในประเทศและต่างประเทศ 2) จำนวนครั้งในการเผยแพร่และแลกเปลี่ยนศิลปะและวัฒนธรรมทั้งในประเทศและต่างประเทศ 3) จำนวนนักศึกษาที่เข้าร่วมโครงการ/กิจกรรม ด้านศิลปะและวัฒนธรรม ทำนุบำรุง ชาติ ศาสนา พระมหากษัตริย์ 4) จำนวนโครงการ/กิจกรรมด้านศิลปะและวัฒนธรรม ทำนุบำรุงชาติ ศาสนา พระมหากษัตริย์ 5) จำนวนโครงการ/กิจกรรมเสริมสร้างคุณธรรม จริยธรรมและความเป็นไทย 6) จำนวนนักศึกษาหรือบุคลากรหรือบุคคลในชุมชนท้องถิ่นที่ได้รับการยกย่องเชิดชู เป็นผู้นำคุณประโยชน์หรือมีผลงานดีเด่นทางศิลปะและวัฒนธรรม ภูมิปัญญาไทย ภูมิปัญญาท้องถิ่น 7) จำนวนกิจกรรมที่เกิดจากความร่วมมือด้านบริการวิชาการด้านศิลปะและวัฒนธรรม กับการเรียนการสอนและการวิจัยระหว่างหน่วยงาน 8) จำนวนกิจกรรมการเรียนรู้วัฒนธรรมอาเซียน 9) ระดับความสำเร็จในการพัฒนาสำนักศิลปะและวัฒนธรรมให้เป็นศูนย์ประสานงาน เครือข่ายด้านศิลปะและวัฒนธรรมทั้งในระดับประเทศและต่างประเทศ 10) จำนวนเครือข่ายด้านศิลปะและวัฒนธรรม ภูมิปัญญาท้องถิ่น 11) ระดับความสำเร็จของการบูรณาการด้านศิลปะและวัฒนธรรมกับการเรียน การสอนหรือพันธกิจอื่นๆ 12) ระดับความสำเร็จของการพัฒนาระบบและกลไกการบริหารจัดการงานด้านศิลปะ และวัฒนธรรม 13) จำนวนชิ้นงานที่เกิดจากบุคลากรสายสนับสนุน เช่น งานวิจัย นวัตกรรมหรือแนวปฏิบัติที่ดี 	<ol style="list-style-type: none"> 1) จำนวนโครงการ/กิจกรรมการเผยแพร่และแลกเปลี่ยนศิลปะและวัฒนธรรม 2) จำนวนครั้งในการเผยแพร่และแลกเปลี่ยนศิลปะและวัฒนธรรมกับหน่วยงานภายนอกทั้งใน ประเทศและต่างประเทศ 3) จำนวนนักศึกษาที่เข้าร่วมโครงการ/กิจกรรมด้านศิลปะและวัฒนธรรม ทำนุบำรุงชาติ ศาสนา พระมหากษัตริย์ และเสริมสร้างคุณธรรม จริยธรรมและความเป็นไทย 4) จำนวนโครงการ/กิจกรรมด้านศิลปะและวัฒนธรรม ทำนุบำรุงชาติ ศาสนา พระมหากษัตริย์ และเสริมสร้างคุณธรรม จริยธรรมและความเป็นไทย 5) จำนวนนักศึกษาหรือบุคลากรหรือบุคคลในชุมชนท้องถิ่นที่ได้รับการยกย่องเชิดชูเป็นผู้นำ คุณประโยชน์หรือมีผลงานดีเด่นทางศิลปะและวัฒนธรรม ภูมิปัญญาไทย ภูมิปัญญาท้องถิ่น 6) จำนวนกิจกรรมการบริการวิชาการด้านศิลปะและวัฒนธรรมกับการเรียนการสอน 7) จำนวนกิจกรรมการเรียนรู้วัฒนธรรมอาเซียน 8) จำนวนครั้งในการเข้าร่วมกิจกรรมกับเครือข่ายด้านศิลปะและวัฒนธรรม 9) จำนวนเครือข่ายด้านศิลปะและวัฒนธรรม ภูมิปัญญาท้องถิ่น 10) ระดับความสำเร็จของการส่งเสริมและสนับสนุนให้เกิดการบูรณาการด้านศิลปะและวัฒนธรรม กับการเรียนการสอน กิจกรรมนักศึกษาและการวิจัย 11) ระดับความสำเร็จของการพัฒนาระบบและกลไกการบริหารจัดการงานด้านศิลปะและวัฒนธรรม