



# แผนป้องกันและระงับอัคคีภัย

พิพิธภัณฑ์สถานจังหวัดกำแพงเพชร เฉลิมพระเกียรติ  
สำนักศิลปะและวัฒนธรรม มหาวิทยาลัยราชภัฏกำแพงเพชร  
ประจำปีงบประมาณ 2563

## คำนำ

พิพิธภัณฑสถานจังหวัดกำแพงเพชร เฉลิมพระเกียรติ สำนักศิลปะและวัฒนธรรม มหาวิทยาลัยราชภัฏกำแพงเพชร ได้จัดทำแผนป้องกันและระงับอัคคีภัย โดยมีวัตถุประสงค์เพื่อป้องกันการสูญเสียชีวิตและทรัพย์สิน ลดผลกระทบจากการเกิดอัคคีภัย พัฒนาระบบบริหารจัดการด้านอัคคีภัยให้มีประสิทธิภาพสามารถลดอัตราความเสี่ยงต่อการเกิดอัคคีภัย และเพื่อให้บุคลากรและผู้เกี่ยวข้องเกิดความตระหนักและมีความพร้อมสามารถระงับเหตุรวมทั้งช่วยเหลือตนเองได้อย่างปลอดภัยเมื่อเกิดอัคคีภัย

ทางพิพิธภัณฑฯ หวังเป็นอย่างยิ่งว่าแผนป้องกันและระงับอัคคีภัย จะเป็นเครื่องมือสำคัญในการสร้างความเชื่อมั่นให้กับบุคลากรและนักศึกษาให้มีความปลอดภัยในชีวิตและทรัพย์สินรวมทั้งเกิดทักษะในการปฏิบัติตลอดจนนำผลการประเมินฝึกซ้อมแผนไปใช้เป็นแนวทางในการพัฒนาระบบรองรับภาวะฉุกเฉินให้มีประสิทธิภาพและได้มาตรฐานมากยิ่งขึ้นต่อไป

คณะผู้จัดทำ

พิพิธภัณฑสถานจังหวัดกำแพงเพชร เฉลิมพระเกียรติ

สำนักศิลปะและวัฒนธรรม

มหาวิทยาลัยราชภัฏกำแพงเพชร

## สารบัญ

เรื่อง	หน้า
หลักการและเหตุผล	1
วัตถุประสงค์	1
ขั้นตอนการปฏิบัติ	2
รายละเอียดการปฏิบัติ	2
การแบ่งมอบภารกิจหน่วยงานและเจ้าหน้าที่ที่เกี่ยวข้อง	7
แผนปฏิบัติการเมื่อเกิดเพลิงไหม้	9

## แผนป้องกันและระงับอัคคีภัย ประจำปีงบประมาณ พ.ศ. 2563

### 1. หลักการและเหตุผล

อัคคีภัย หรือ ภัยที่เกิดจากไฟไหม้ หมายถึง สาธารณภัยประเภทหนึ่งที่เกิดจากไฟ ไฟเป็นพลังงานอย่างหนึ่งที่ทำให้ความร้อน ความร้อนของไฟที่ขาดการควบคุม ดูแล จะทำให้เกิดการติดต่อกลามไปตามบริเวณที่มีเชื้อเพลิง เกิดการลุกไหม้ต่อเนื่อง หากปล่อยเวลาของการลุกไหม้ให้นานเกินไป จะทำให้เกิดการติดต่อกลามมากยิ่งขึ้น สภาวะของของไฟจะรุนแรงมากขึ้น ถ้าหากการลุกไหม้ มีเชื้อเพลิงหนุน หรือมีไอของเชื้อเพลิงถูกขับออกมาความความร้อนแรงก็จะมากยิ่งขึ้น สิ่งที่ทำให้เกิดอัคคีภัยได้ง่าย หมายถึง เชื้อเพลิง สารเคมี หรือวัตถุใดๆ ทั้งที่มีสถานะเป็นของแข็ง ของเหลว หรือก๊าซ ที่อยู่ใ้ในภาวะพร้อมจะเกิดการสันดาปจากการจุดติดใดๆ หรือการสันดาปเอง

อัคคีภัยเป็นภัยพิบัติที่เกิดขึ้นได้ ส่วนมากมีสาเหตุมาจากความประมาท ขาดความระมัดระวังหรือพลังพลอ ทำให้ส่งผลต่อความปลอดภัยในชีวิตและทรัพย์สินรวมทั้งทรัพย์สินของรัฐเป็นจำนวนมาก ดังนั้นพิพิธภัณฑสถานจังหวัดกำแพงเพชร เฉลิมพระเกียรติ สำนักศิลปะและวัฒนธรรม มหาวิทยาลัยราชภัฏกำแพงเพชร จึงได้ตระหนักและเล็งเห็นถึงความสำคัญในเรื่องการป้องกันและระงับอัคคีภัยเนื่องจากพิพิธภัณฑสถานมีบุคลากร นักท่องเที่ยว และประชาชนทั่วไปที่เข้ามาติดต่อเยี่ยมชมในพื้นที่เป็นจำนวนมาก อีกทั้งตัวอาคารเป็นสิ่งปลูกสร้างอาคารไม้ทั้งหลังและยังเป็นแหล่งรวบรวมวัตถุ เอกสาร และทรัพย์สินอันทรงคุณค่าทางโบราณคดีและวิชาการ ตลอดจนอนุสรณ์ เครื่องมือเครื่องใช้สำนักงานและเอกสารต่างๆ ซึ่งเป็นแหล่งเชื้อเพลิงอย่างดี หากไม่มีการตรวจตราอย่างระมัดระวังอาจเป็นสาเหตุที่ทำให้เกิดอัคคีภัยได้ง่าย นอกจากนั้นภายในอาคารยังมีต้นไม้อะและกิ่งไม้เป็นจำนวนมาก หากเกิดไฟไหม้จะได้มีการระงับได้อย่างทันท่วงที

ทางพิพิธภัณฑสถานฯ จึงได้จัดทำแผนป้องกันและระงับอัคคีภัยขึ้น เพื่อเป็นการเตรียมความพร้อมการรองรับเหตุการณ์เมื่อเกิดเพลิงไหม้และเป็นแนวทางในการเตรียมความพร้อมเพื่อป้องกันและลดความเสี่ยงต่ออัคคีภัยที่อาจเกิดขึ้น หรือหากเกิดขึ้นแล้วก็สามารถระงับได้อย่างทันท่วงที ซึ่งเป็นส่วนหนึ่งที่จะสนับสนุนให้การดำเนินงานของพิพิธภัณฑสถานฯ เป็นไปโดยราบรื่น และมีความมั่นใจว่าบุคลากรจะมีการเตรียมความพร้อมต่อภาวะฉุกเฉินจากการเกิดอัคคีภัย ทำให้สามารถป้องกันและรักษาความปลอดภัยด้านอัคคีภัยได้ และรวมถึงการจัดให้มีการซ้อมแผนการระงับอัคคีภัยและการอพยพหนีไฟอย่างน้อยปีละ 1 ครั้ง เพื่อให้บุคลากรได้มีความรู้ความเข้าใจ เกิดความตระหนักถึงอันตรายที่เกิดจากอัคคีภัยตลอดจนสามารถปฏิบัติตามแผนป้องกันและระงับอัคคีภัยได้อย่างมีประสิทธิภาพ

### 2. วัตถุประสงค์

- 2.1 เพื่อป้องกันการสูญเสียชีวิตและทรัพย์สิน รวมทั้งลดผลกระทบจากการเกิดอัคคีภัย
- 2.2 เพื่อพัฒนาระบบบริหารจัดการด้านอัคคีภัยของพิพิธภัณฑสถานฯ ให้มีประสิทธิภาพ สามารถลดอัตราความเสี่ยงต่อการเกิดอัคคีภัย
- 2.3 เพื่อให้บุคลากรเกิดความตระหนักและมีความพร้อมสามารถระงับเหตุรวมทั้งช่วยเหลือตนเองได้อย่างปลอดภัยเมื่อเกิดอัคคีภัย

### 3. ขั้นตอนการปฏิบัติ แบ่งเป็น 3 ขั้นตอน ดังนี้

- 3.1 การปฏิบัติก่อนเกิดเหตุเพลิงไหม้
- 3.2 การปฏิบัติเมื่อเกิดเพลิงไหม้
- 3.3 การปฏิบัติภายหลังเพลิงสงบ

### 4. รายละเอียดการปฏิบัติ

#### 4.1 การปฏิบัติก่อนเกิดเหตุเพลิงไหม้ ประกอบด้วย

4.1.1 แผนการตรวจตรา เป็นแผนการเฝ้าระวังป้องกันและสำรวจตรวจตราระบบความปลอดภัยและความเรียบร้อยของอาคารพิพิธภัณฑสถาน สำนักงาน วัสดุ อุปกรณ์ เครื่องมือ เครื่องใช้ โดยดำเนินการ ดังนี้

4.1.1.1 ใ้บุคลากรในพิพิธภัณฑสถานฯ สำรวจตรวจตราความปลอดภัย บริเวณอาคารพิพิธภัณฑสถานฯ สำนักงาน สถานที่ วัสดุ อุปกรณ์ เครื่องมือเครื่องใช้ซึ่งอาจเป็นจุดเริ่มต้นที่ทำให้ทราบถึงสาเหตุการเกิดอัคคีภัย ตลอดจนอุปกรณ์เกี่ยวกับการป้องกันและระงับอัคคีภัย หากพบบริเวณใดเป็นจุดเสี่ยงต่อการเกิดอัคคีภัยให้รีบแจ้งที่ห้องสำนักงานพิพิธภัณฑสถานฯ เพื่อดำเนินการแก้ไขหรือเพิ่มความระมัดระวังเป็นพิเศษ

4.1.1.2 ทดสอบประสิทธิภาพการทำงานของถังดับเพลิง อุปกรณ์ดับเพลิงภายในอาคารให้ใช้งานได้อย่างมีประสิทธิภาพ โดยถังดับเพลิงจะต้องมีสารเคมีที่ใช้ในการดับเพลิงตามปริมาณที่กำหนดและเปลี่ยนน้ำยาตามวาระและอายุของน้ำยานั้น และต้องติดตั้งในที่เห็นได้ชัดเจนสามารถหยิบใช้งานได้สะดวกไม่มีสิ่งกีดขวาง

4.1.1.3 จัดทำป้ายสื่อความหมายปลอดภัย เช่น “ทางหนีไฟ” ต้องเห็นชัดเจน ทั้งกลางวันและกลางคืน ป้ายข้อความ “ทางเข้า” และ “ทางออก” เป็นต้น รวมทั้งป้ายแสดงแผนผังเส้นทางหนีไฟ

4.1.1.4 แจ้งเส้นทางอพยพหนีไฟ และขนย้ายทรัพย์สินให้ทุกคนทราบ

4.1.1.5 ใ้บุคลากรทุกคนในพิพิธภัณฑสถานฯ สำรวจ ตรวจตรา อุปกรณ์ เครื่องใช้ไฟฟ้า สายไฟ ปลั๊กไฟ ให้อยู่ในสภาพสมบูรณ์ใช้งานได้ดี ไม่มีเสียหายหรือชำรุด ตลอดจนการจัดการแหล่งสะสมเชื้อเพลิง เช่น กระดาษ และวัสดุอื่นๆ ที่ติดไฟง่าย เป็นต้น

4.1.1.6 จัดทำผังขั้นตอนการติดต่อสื่อสาร หมายเลขโทรศัพท์ของฝ่ายบริหาร หน่วยงานผู้ดูแลอาคาร สถานีตำรวจในพื้นที่ และสถานีดับเพลิงใกล้เคียงโดยทำป้ายติดให้ชัดเจนและทั่วถึง

4.1.1.7 แผนการจัดทำระบบสำรองข้อมูลและเอกสารอิเล็กทรอนิกส์ เป็นแผนการจัดทำข้อมูลสำรองในรูปแบบเอกสารอิเล็กทรอนิกส์ เพื่อให้ภารกิจที่สำคัญของมหาวิทยาลัยฯ ยังคงสามารถดำเนินการได้อย่างต่อเนื่องหลังระบบสารสนเทศเสียหายอย่างสิ้นเชิง

4.1.1.8 จัดเวรยามตรวจตราทุกกะ และรายงานสรุปข้อบกพร่องของทุกเดือน

4.1.2 แผนการอบรม เป็นแผนการฝึกอบรมให้ความรู้เกี่ยวกับการป้องกันและระงับอัคคีภัยและอพยพหนีไฟสำหรับบุคลากรในหน่วยงาน ดังนี้

4.1.2.1 การฝึกอบรมให้ความรู้เพื่อให้บุคลากรทุกคนมีความรู้ ความเข้าใจในเรื่องการดับเพลิงขั้นต้น การดับเพลิงขั้นสูงหรือขั้นก้าวหน้า วิธีใช้อุปกรณ์ดับเพลิงประเภทต่าง ๆ

การดูแลอุปกรณ์ดับเพลิงภายในอาคาร การอพยพหนีไฟ การปฐมพยาบาลและการช่วยชีวิต รวมถึงทราบตำแหน่งที่ตั้งเมนสวิทช์ (คัทเอาท์) และวิธีปฏิบัติในการตัดกระแสไฟฟ้าในกรณีฉุกเฉิน ทราบจุดที่ตั้งของถังดับเพลิงบริเวณใกล้เคียงกับหน่วยงาน

4.1.2.2 การฝึกซ้อม ฝึกปฏิบัติโดยการซ้อมการระงับอัคคีภัยและอพยพหนีไฟให้อย่างน้อยปีละ 1 ครั้ง

4.1.3 แผนการรณรงค์ป้องกันอัคคีภัย เป็นแผนที่เน้นความสำคัญของการป้องกัน และรณรงค์ให้ทุกคนมีจิตสำนึกในการป้องกันการเกิดอัคคีภัย โดยผู้รับผิดชอบแผนป้องกันและระงับอัคคีภัยเป็นผู้ดำเนินการ ดังนี้

4.1.3.1 ผู้จัดการพิพิธภัณฑฯ เป็นผู้รับผิดชอบจัดทำแผนป้องกันและระงับอัคคีภัยพร้อมมอบหมายภารกิจหน้าที่ เช่น การกำหนดผู้นำในการอพยพหนีไฟ กำหนดผู้ขนย้ายทรัพย์สิน กำหนดผู้มีหน้าที่ในการดับเพลิงขั้นต้น (ผ่านการฝึกอบรมหลักสูตรการดับเพลิงขั้นต้น) กำหนดผู้มีหน้าที่ปฐมพยาบาลเบื้องต้น

4.1.3.2 ติดตามตรวจสอบกิจกรรมต่าง ๆ เกี่ยวกับการป้องกันอัคคีภัยและการรณรงค์อย่างต่อเนื่องเพื่อติดตามความคืบหน้าและแก้ไขปัญหาอุปสรรคที่เกิดขึ้นรวมถึงการรณรงค์ให้บุคลากรทุกคนมีจิตสำนึกและมีส่วนร่วมในการป้องกันและระงับอัคคีภัย

4.1.3.3 การรณรงค์การป้องกันอัคคีภัย ได้แก่ องค์กรประกอบของการเกิดเพลิงไหม้ การจัดเก็บวัสดุไวไฟ การลดการสูบบุหรี่ ผลที่เกิดขึ้นจากอัคคีภัย การทำความสะอาด โดยเลือกวิธีการหรือรูปแบบการรณรงค์ที่เหมาะสม เช่น การจัดทำโปสเตอร์และป้ายต่าง ๆ การใช้สื่อต่าง ๆ เป็นต้น

4.1.4 แผนป้องกันอัคคีภัย กรณีการเกิดอัคคีภัยหรืออุบัติเหตุต่าง ๆ สามารถเกิดขึ้นได้ตลอดเวลา โดยที่บางครั้งเราอาจไม่ทันรู้ตัวซึ่งอาจเกิดจากธรรมชาติหรือเกิดจากการกระทำที่มีมูลเหตุจากความประมาท ดังในกรณีของอัคคีภัยนั้นสามารถเกิดขึ้นได้ตลอดเวลา และหากไม่ได้รับการดูแลตรวจตราเอาใจใส่ให้ความสำคัญ ดังนั้น เพื่อให้เกิดความปลอดภัยขึ้นทั้งชีวิตและทรัพย์สินทั้งหมดที่มีอยู่จึงควรจัดทำแผนป้องกันอัคคีภัยขึ้นหน้าที่ของผู้รับผิดชอบในสถานประกอบการในการป้องกันอัคคีภัย

หน้าที่ของผู้รับผิดชอบ ประกอบด้วย

1. ฝ่ายบริหาร
2. บุคลากรทุกคน
3. เจ้าหน้าที่ความปลอดภัย

4.1.4.1 ฝ่ายบริหาร

4.1.4.1.1 มอบหมายให้มีคณะกรรมการความปลอดภัยและเจ้าหน้าที่ความปลอดภัยกำหนดแผน และการดำเนินการป้องกันและระงับอัคคีภัย เช่น การฝึกอบรม การตรวจสอบ และการปรับปรุงของงาน เป็นต้น

4.1.4.1.2 ติดตามตรวจสอบกิจกรรมต่าง ๆ ที่เกี่ยวกับการป้องกันอัคคีภัย

4.1.4.1.3 วางแผนระยะยาวเกี่ยวกับการป้องกันอัคคีภัย เช่น ในเรื่องการติดตั้งระบบตรวจสอบสารไวไฟหรือควันไฟ ระบบสัญญาณเตือนภัย ระบบดับเพลิงอัตโนมัติในจุดที่มีสารไวไฟหรือสารติดไฟได้ง่าย

4.1.4.1.4 กำหนดระเบียบและการควบคุมผู้รับเหมาหรือบุคคลภายนอกที่ปฏิบัติงานเกี่ยวกับการก่อเกิดไฟ

4.1.4.2 หน้าที่ของบุคลากรที่เกี่ยวกับการป้องกันอัคคีภัย

4.1.4.2.1 บุคลากรต้องปฏิบัติตามกฎแห่งความปลอดภัยในการทำงานดังนี้

1) ห้ามก่อไฟในบริเวณที่หวงห้ามหรือในบริเวณพื้นที่เสี่ยงที่อาจก่อให้เกิดเหตุเพลิงไหม้ก่อนได้รับอนุญาตจากผู้มีหน้าที่รับผิดชอบ

2) ห้ามสูบบุหรี่ในบริเวณที่มีป้าย “**บริเวณที่ห้ามสูบบุหรี่**” นอกจากสถานที่จัดไว้เท่านั้น

3) ห้ามทำการซ่อมแซมเครื่องจักรเครื่องมือในบริเวณที่มีสารไวไฟหรือวัสดุติดไฟได้ง่ายโดยพลการก่อนที่ช่างซ่อมและเจ้าหน้าที่ความปลอดภัยจะทำใบแจ้งซ่อมตามขั้นตอนและวิธีการที่กำหนด

4.1.4.2.2 การควบคุมพื้นที่ที่มีสารไวไฟหรือวัสดุติดไฟได้ง่ายการนำไฟมาใช้หรือก่อให้เกิดไฟในพื้นที่ใด ๆ ต้องห่างจากบริเวณที่มีสารไวไฟหรือวัสดุติดไฟได้ง่ายอย่างน้อยในรัศมี 10 เมตร กรณีที่ไม่อาจทำได้ต้องทำการป้องกันสารไวไฟหรือวัสดุติดไฟได้ง่ายอย่างปลอดภัยภายใต้การควบคุมของเจ้าหน้าที่ความปลอดภัย

4.1.4.2.3 การป้องกันสถานที่ทำงานและวิธีการที่เสี่ยงไฟ

1) การป้องกันการรั่วไหลของเชื้อเพลิงและสารไวไฟต่าง ๆ

- บุคลากรที่พบเห็นภาชนะที่ใส่สารไวไฟหรือเชื้อเพลิงต่าง ๆ อยู่ในสภาพที่ชำรุด หรือ อาจเกิดการรั่วไหล ให้รีบรายงานผู้มีหน้าที่รับผิดชอบและกรณีที่พบว่าการรั่วไหลนั้นอาจก่อให้เกิดอันตรายร้ายแรงหากไม่แก้ไขให้รีบทำการแก้ไขและ/หรือรายงานผู้มีหน้าที่รับผิดชอบแก้ไขทันที

2) การกำจัดขยะหรือเศษวัสดุที่ติดไฟได้ง่าย

- ขยะหรือเศษวัสดุที่ติดไฟได้ง่าย พนักงานจะต้องเก็บรวบรวมไว้ในภาชนะที่ไม่ติดไฟได้ง่ายและห้ามนำออกจากบริเวณที่ทำงานไปเก็บไว้ในสถานที่ปลอดภัยอย่างน้อยวันละ 1 ครั้งต่อกะ

3) เสื้อผ้าที่เปียกเปื้อนด้วยสารไวไฟ

- เสื้อผ้าที่เปียกเปื้อนด้วยสารไวไฟ พนักงานจะต้องเปลี่ยนเสื้อผ้านั้นทันที

4) การป้องกันอัคคีภัยจากยานพาหนะ

- พนักงานที่ใช้ยานพาหนะขนถ่ายสิ่งของในบริเวณที่มีสารไวไฟ ถึงแก๊สจะต้องระมัดระวังการชน การกระแทก หรือการก่อให้เกิดอัคคีภัย

5) การป้องกันอันตรายจากไฟฟ้า

- สายไฟ หลอดไฟ สวิตช์มอเตอร์ไฟฟ้า พัดลม เครื่องมือเครื่องจักรที่ใช้ไฟฟ้าที่มี หรือใช้อยู่ในบริเวณสารไวไฟหรือวัสดุติดไฟได้ง่าย จะต้องตรวจตราเป็นประจำ ในเรื่องสภาพที่ชำรุด การต่อไฟ ปลั๊กไฟ การต่อสายดิน หรือกรณีอื่นใดที่อาจเป็นสาเหตุของอัคคีภัย

6) การป้องกันอัคคีภัยจากการเชื่อมโลหะ

ก. อุปกรณ์การเชื่อมสายไฟและข้อต่อที่หลอมหรือชำรุด ต้องทำการแก้ไขให้อยู่ในสภาพที่ปลอดภัย

ข. ทำการตรวจสอบการรั่วไหลของข้อต่อและวาล์วเป็นประจำ ถ้าพบว่ามี การรั่วไหลของแก๊สจากถังแก๊สให้หยุดการทำงานที่ใช้ไฟในบริเวณนั้น และรีบทำ การป้องกันแก้ไขโดยเร็ว

ค. ถังแก๊สและถังน้ำมันเชื้อเพลิงต้องวางไว้ห่างจากเปลวไฟประกายไฟ ความร้อน ท่อร้อยต่าง ๆ หรือส่วนของเครื่องมือเครื่องจักรที่อาจก่อให้เกิดความ ร้อนได้ในระยะ 7 เมตร

ง. สายไฟ สายแก๊ส ขณะทำการตัดเชื่อมต้องไม่กีดขวางการทำงาน หรือตรงบริเวณที่อาจเหยียบทับของคนหรือยานพาหนะ

จ. ห้ามทิ้งหรือปล่อยหัวเชื่อมไว้โดยไม่ได้ดับไฟหรือปิดเครื่อง

ฉ. การเชื่อมต่อระวางเปลวไฟ สะเก็ดไฟที่จะถูกลมพัดปลิวไปตกอยู่ใน บริเวณที่มีสารไวไฟหรือวัสดุติดไฟได้ง่าย หรือเป็นอันตรายต่อพนักงานข้างเคียง

7) การเคลื่อนย้ายขนส่งสารไวไฟโดยพนักงาน

ก. การเคลื่อนย้ายขนส่งสารไวไฟห้ามผ่านหรือให้หลีกเลี่ยงเส้นทาง ที่มีการทำงานแล้วเกิดประกายไฟ เปลวไฟ ท่อร้อย สะเก็ดโลหะ ฯลฯ

ข. การขนส่งสารไวไฟให้ระมัดระวังการตกหรือหกเรี่ยราดบนพื้นที่ทำงาน

ค. ให้ใช้วิธีการขน-ยกที่ปลอดภัย

ง. ภาชนะที่บรรจุสารไวไฟที่ไม่จำเป็นต้องเปิดฝาให้ปิดฝาให้มิดชิด

จ. ให้ระมัดระวังการเรียงตั้งที่อาจเกิดการตกหล่นหรือล้มลงมาได้

4.1.4.3 หน้าทีของเจ้าหน้าที่ความปลอดภัย

4.1.4.3.1 กำหนดเขตพื้นที่เสี่ยงต่อการเกิดเพลิงไหม้

4.1.4.3.2 ตรวจสอบสถานที่ล่อแหลมต่อการเกิดอัคคีภัยเป็นประจำ

4.1.4.3.3 กำหนดรายละเอียดของแผนป้องกันและระงับอัคคีภัย ตลอดจน จัดให้มีการอบรมและฝึกปฏิบัติเป็นระยะ ๆ

4.1.4.3.4 จัดหาซ่อมบำรุง และตรวจสอบเครื่องดับเพลิงและอุปกรณ์ ดับเพลิงให้อยู่ในสภาพที่พร้อมต่อการใช้งานได้ตลอดเวลา

4.1.4.3.5 ควบคุมการทำงานของผู้รับเหมาหรือบุคคลภายนอกในเรื่องที่ เกี่ยวกับอัคคีภัย

4.1.4.3.6 ออกใบอนุญาตการทำงานในพื้นที่ควบคุมอัคคีภัย

4.1.4.4 หน้าทีของเจ้าหน้าที่ตรวจเวรยาม

4.1.4.4.1 ตรวจตราไม่ให้บุคคลภายนอกหรือผู้รับส่งสินค้าเข้าไปในโรงงานหรือ สถานที่เสี่ยงต่อการเกิดเพลิงไหม้

4.1.4.4.2 ระมัดระวังการก่อวินาศภัยบริเวณเก็บวัสดุระเบิดหรือบริเวณที่เสี่ยง ต่อการเกิดเพลิงไหม้

4.1.4.4.3 เมื่อพบเห็นสิ่งทีอาจก่อให้เกิดเพลิงไหม้ได้ ให้รีบรายงานต่อผู้ที่ เกี่ยวข้อง



## 4.2 การปฏิบัติเมื่อเกิดเหตุเพลิงไหม้ ประกอบด้วย แผนการดับเพลิงและแผนการอพยพหนีไฟ

### 4.2.1 แผนการดับเพลิง

4.2.1.1 การแจ้งเหตุ กรณีเกิดเหตุในเวลาราชการ รายละเอียดข้อมูล การติดต่อสื่อสาร และแผนผังขั้นตอนการปฏิบัติงาน พร้อมเบอร์โทรศัพท์ฉุกเฉิน

4.2.1.2 การดับเพลิงขั้นต้น

1) ผู้พบเหตุการณ์คนแรกทำการดับเพลิงขั้นต้นด้วยเครื่องดับเพลิงแบบมือถือและ หากรู้ว่าคัทเอาต์ไฟฟ้าอยู่ที่ไหน ควรรีบสับคัทเอาต์ลงก่อน

2) แจ้งเหตุที่หน่วยรักษาความปลอดภัยรปภ. เวรยาม เพื่อช่วยกันดับเพลิง

3) แจ้งชุดปฏิบัติการดับเพลิงเข้าควบคุม

4) กรณีที่ไม่สามารถควบคุมเพลิงได้ให้รีบปิดหน้าต่าง ประตู เครื่องปรับอากาศ ในบริเวณที่เกิดเหตุโดยเร็วที่สุด

5) ส่งสัญญาณแจ้งเหตุเพลิงไหม้ประจำชั้นที่ใกล้ที่สุดแล้วรายงานต่อผู้บัญชาการ เหตุการณ์

6) แจ้งสายด่วนป้องกันและบรรเทาสาธารณภัย องค์การบริหารส่วนตำบลนครชุม หมายเลข 055-850870 สำนักงานเทศบาลตำบลนครชุม หมายเลข 055-799821-2 สายด่วน 1669

4.2.1.3 การดับเพลิงขั้นรุนแรง

1) ให้อำนวยการจัดการจราจร โดยรอบเพื่ออำนวยความสะดวกแก่การเคลื่อนย้าย รถยนต์และเอกสารที่สำคัญ และให้รถดับเพลิงสามารถเข้าดับเพลิงได้โดยสะดวก

2) เคลื่อนย้ายบุคลากร ทริพย์สิน และเอกสารที่สำคัญไปยังจุดรวมพลที่กำหนด

4.2.2 แผนการอพยพหนีไฟ เมื่อเพลิงไหม้ขึ้นลุกลามให้ผู้จัดการพิพิธภัณฑฯ หรือผู้ได้รับมอบหมายเป็นผู้บัญชาการเหตุการณ์ โดยมีแนวทางปฏิบัติตามโครงสร้างองค์กรรองรับภาวะฉุกเฉิน

4.2.2.1 ให้จัดตั้งศูนย์ประสานงานเพื่อดำเนินการควบคุมพื้นที่และอำนวยความสะดวก แนะนำให้อพยพตามแผนที่กำหนดไว้

4.2.2.2 กำหนดให้มีจุดนัดพบ หรือจุดรวมพลที่ปลอดภัยสำหรับการอพยพบุคลากรในการ อพยพหนีไฟเมื่อเกิดเพลิงไหม้ขึ้นลุกลาม และให้ดำเนินการ ดังนี้

1) ให้สัญญาณแจ้งเหตุเพลิงไหม้

2) บุคคลที่มีหน้าที่ตามที่ได้รับมอบหมายปฏิบัติหน้าที่ทันที

3) ยามรักษาการณ์ดำเนินการปิดจราจรโดยรอบและจัดการจราจรให้ ระบายรถยนต์ ออกจากบริเวณตึกที่เกิดเพลิงไหม้ไปยังสถานที่ปลอดภัย

4) ผู้นำทางหนีไฟจะเป็นผู้นำทางอพยพหนีไฟไปตามทางออกที่กำหนดไว้แต่ละ หน่วยงาน เพื่อไปยังจุดนัดพบหรือจุดรวมพล ห้ามป็นหนีขึ้นข้างบนและไม่ควรผ่านด้านที่เกิด เพลิงไหม้ หากมีกลุ่มควันให้คลานต่ำ

5) ผู้มีหน้าที่ตรวจสอบให้ตรวจสอบยอดจำนวนบุคลากรพร้อมรายงานต่อ ผู้บังคับบัญชา หากพบว่ายังอพยพหนีไฟออกมาไม่ครบตามจำนวนจริงจะได้ทำการค้นหาเพื่อ ช่วยชีวิตต่อไป

6) หน่วยปฐมพยาบาลทำการปฐมพยาบาลเบื้องต้น ในกรณีมีผู้เป็นลม บาดเจ็บ หรือ หมดสติให้รีบส่งแพทย์ พยาบาลโดยเร็ว

### 4.3 การปฏิบัติภายหลังเพลิงสงบ ประกอบด้วย

#### 4.3.1 แผนการบรรเทาทุกข์ ปฏิบัติต่อเนื่องจากขั้นตอนปฏิบัติ เมื่อเกิดเหตุ ประกอบด้วย

4.3.1.1 ประสานหน่วยงานอื่นที่เกี่ยวข้อง เช่น โรงพยาบาล หรือหน่วยกู้ชีพ

4.3.1.2 สำรวจ ประเมินความเสียหาย ผลการปฏิบัติงานและรายงานสถานการณ์

เพลิงไหม้

4.3.1.3 การค้นหาและช่วยชีวิตผู้ประสบภัย

4.3.1.4 การเคลื่อนย้ายผู้ประสบภัยจากอุบัติเหตุไปยังศูนย์อำนวยความสะดวก

#### 4.3.2 แผนการฟื้นฟูบูรณะ

4.3.2.1 ให้ความช่วยเหลือและปฏิรูปฟื้นฟูบูรณะขั้นต้น

4.3.2.2 ปฐมพยาบาลผู้บาดเจ็บและผู้ป่วยจากเหตุเพลิงไหม้และดำเนินการนำส่งแพทย์

เพื่อรับการรักษาย่างถูกต้อง

4.3.2.3 ขนย้ายผู้ประสบภัยและทรัพย์สินไปยังที่ปลอดภัย

4.3.2.4 สำรวจความเสียหายและความต้องการด้านต่างๆ

4.3.2.5 การประชาสัมพันธ์เพื่อเสริมสร้างขวัญและกำลังใจให้กลับคืนสู่สภาพปกติโดยเร็ว

4.3.2.6 ปรับปรุง ซ่อมแซม แก้ไข ความเสียหายให้กลับคืนสู่สภาพปกติ

4.3.2.7 รักษาความสงบเรียบร้อยของพื้นที่เกิดเหตุ

4.3.2.8 ในกรณีที่อาคารได้รับความเสียหายจนใช้ปฏิบัติงานไม่ได้ ให้ดำเนินการจัดหา

สถานที่ปฏิบัติราชการชั่วคราว และประกาศทางสื่อสาธารณะ เช่น ทีวี วิทยุ หนังสือพิมพ์ เป็นต้น เพื่อให้ผู้รับบริการ หน่วยงานราชการ และประชาชนทั่วไปได้ทราบถึงสถานที่และเบอร์โทรศัพท์ที่สามารถติดต่อราชการได้

### 5. การแบ่งมอบภารกิจหน่วยงานและเจ้าหน้าที่ที่เกี่ยวข้อง มีดังนี้

5.1 การกำหนดหน่วยงานกลางและเจ้าหน้าที่ปฏิบัติงานให้มีการกำหนดหน่วยงานกลางและเจ้าหน้าที่ปฏิบัติหน้าที่ต่างๆ ตามที่ระบุไว้ในแผนตั้งแต่ขั้นตอนการปฏิบัติก่อนเกิดเหตุ เพลิงไหม้ ขณะเกิดเหตุและหลังเกิดเหตุ โดยแบ่งผู้รับผิดชอบตามโครงสร้างองค์กรรองรับ ภาวะฉุกเฉิน ประกอบด้วย

#### 5.1.1 ผู้อำนวยการภาวะฉุกเฉิน มีหน้าที่

1) สั่งการให้ชุดปฏิบัติการดับเพลิงทำการดับเพลิง

2) เมื่อได้รับรายงานว่าไม่สามารถควบคุมเพลิงไหม้ได้ให้สั่งการใช้แผนการอพยพหนีไฟ

3) แจ้งให้ชุดประสานงานและประชาสัมพันธ์ทราบเพื่อขอกำลังสนับสนุนจากหน่วยงานภายนอก มาช่วยเหลือ

4) ประสานงานกับชุดปฏิบัติการดับเพลิงและหน่วยงานที่เกี่ยวข้องเพื่ออำนวยความสะดวก

#### 5.1.2 ชุดประสานงานและประชาสัมพันธ์ มีหน้าที่ดังนี้

1) ประกาศแจ้งเหตุทางเครื่องขยายเสียง ประกาศซ้ำ 2 ครั้ง เป็นระยะๆ

2) ประสานงานกับหน่วยงานที่เกี่ยวข้องทั้งภายในและภายนอก

3) ประชาสัมพันธ์ ณ ศูนย์อำนวยความสะดวกเพื่อควบคุมสถานการณ์ตามคำสั่งของผู้บัญชาการเหตุการณ์

4) อยู่ประจำศูนย์อำนวยความสะดวกเพื่อติดตามสถานการณ์โดยใกล้ชิด

5.1.3 ชุดปฏิบัติการดับเพลิง ทำหน้าที่ดับเพลิงเมื่อมีการลุกไหม้เกิดขึ้น โดยใช้เครื่องดับเพลิงแบบมือถือ ที่มีอยู่ตามชั้นต่างๆ เพื่อทำการดับเพลิงในเบื้องต้นก่อนหากไม่สามารถ ควบคุมเพลิงได้ให้รายงานผู้บังคับบัญชาเหตุการณ์

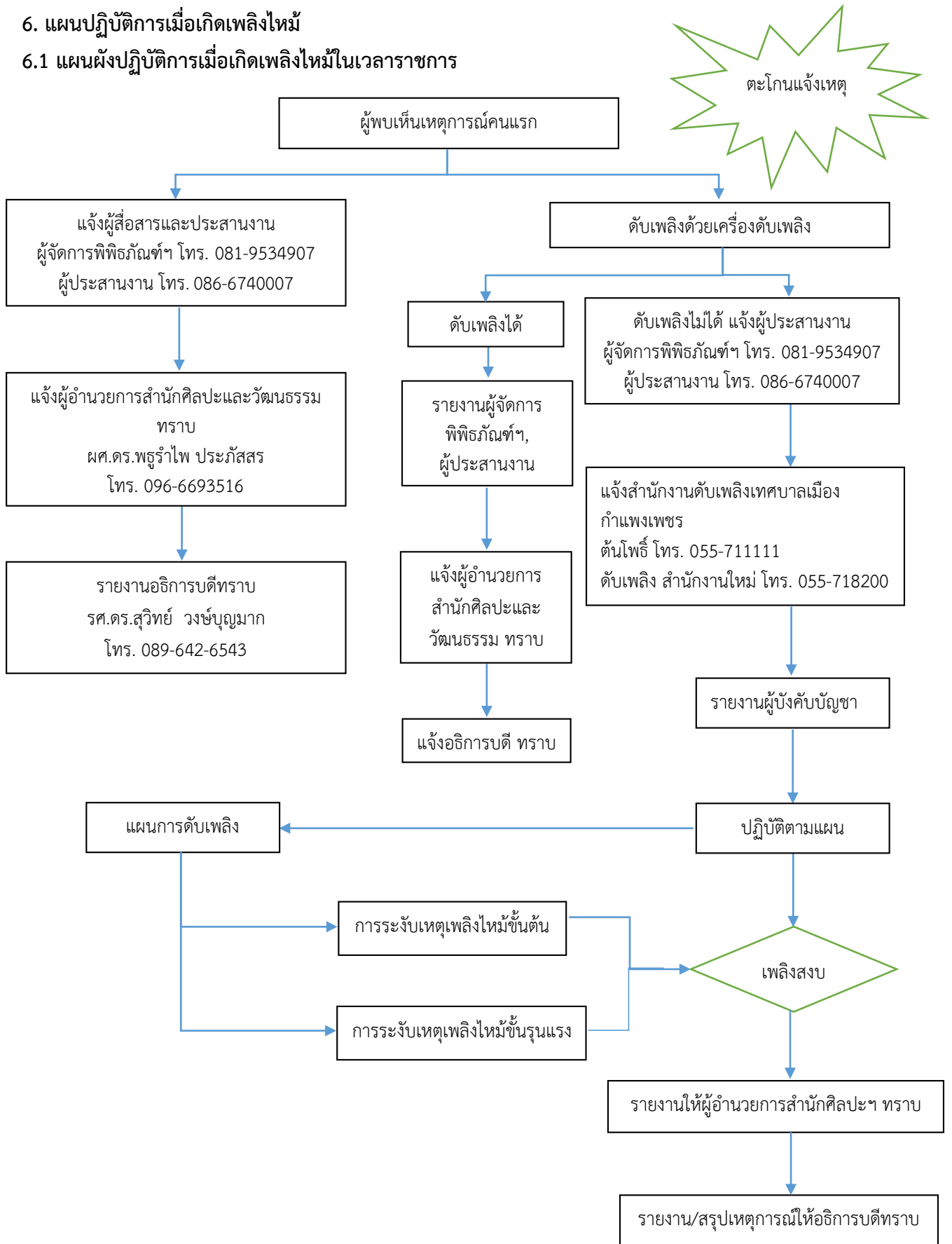
5.1.4 ชุดอพยพ ทำหน้าที่ค้นหา ตรวจสอบว่ามีผู้ติดค้างอยู่ในอาคารหรือห้องต่างๆหรือไม่ และต้องมีความเข้าใจหลักในการเคลื่อนย้าย การปฐมพยาบาลเบื้องต้นใน ลักษณะต่างๆพร้อมทั้งให้คำแนะนำผู้ประสบภัยออกจากอาคารที่เกิดเหตุมายังศูนย์อำนวยความสะดวก ได้อย่างปลอดภัย

5.1.5 ชุดปฐมพยาบาล ทำหน้าที่ทั้งในอาคารที่เกิดเหตุการณ์และศูนย์อำนวยความสะดวกตลอดเวลา โดยจำแนกผู้บาดเจ็บและให้การรักษาพยาบาลเบื้องต้นก่อนนำส่งศูนย์อำนวยความสะดวกหากบาดเจ็บมากให้ส่งต่อไปยังโรงพยาบาลใกล้เคียงพร้อมทั้งจัดทำบัญชีรายชื่อ ผู้บาดเจ็บ การรักษา และรายงานเป็นระยะๆ ต่อผู้บังคับบัญชาเหตุการณ์

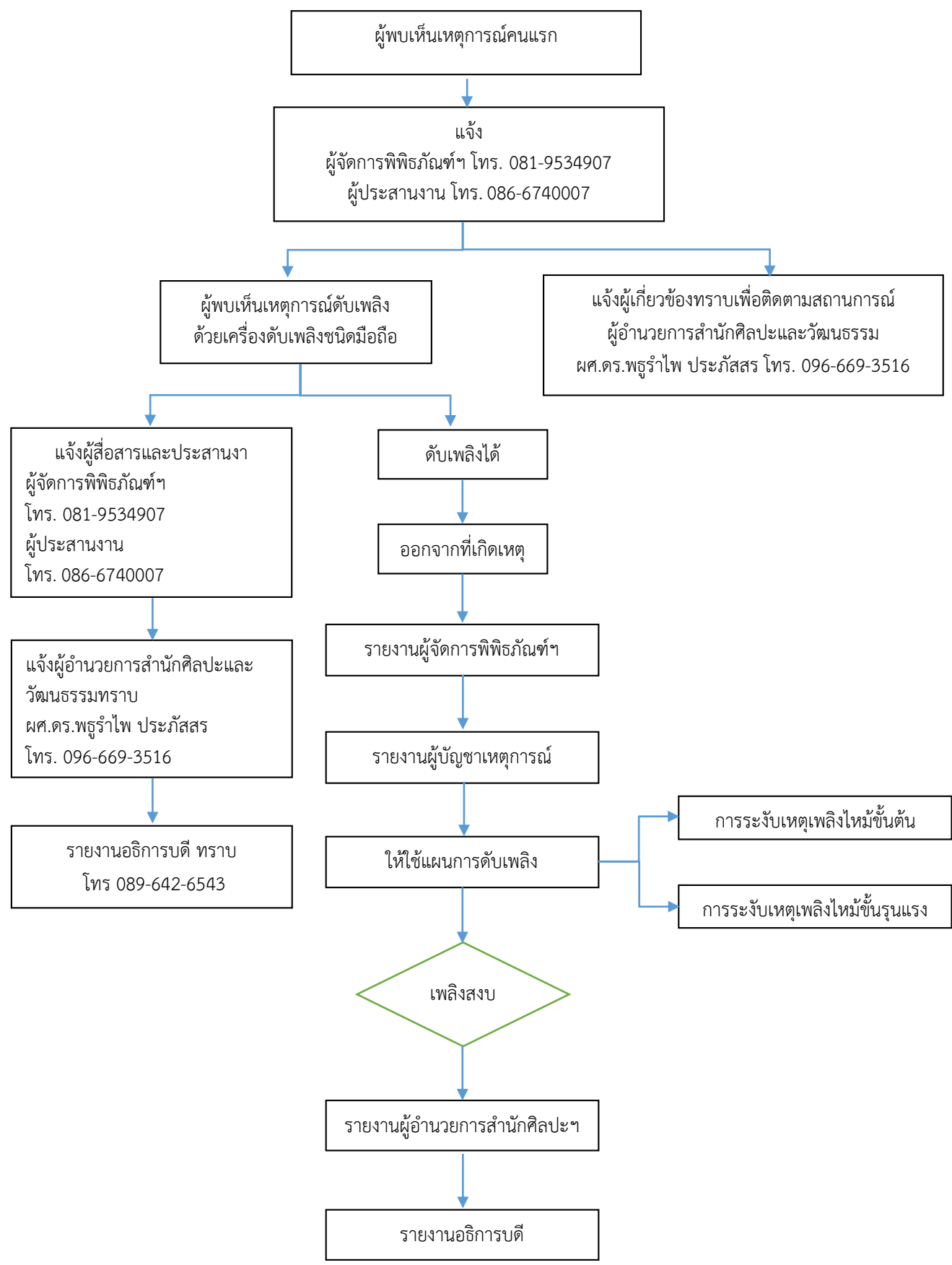
5.1.6 ชุดรักษาความปลอดภัย ทำหน้าที่ควบคุมบริเวณทางเข้า-ออก อำนวยความสะดวกแก่เจ้าหน้าที่ชุดปฏิบัติการดับเพลิงและชุดปฏิบัติการงานอื่นๆ ห้ามผู้ไม่เกี่ยวข้องเข้าไป ในบริเวณที่เกิดเหตุพร้อมทั้งเฝ้าระวังพื้นที่เกิดเหตุและศูนย์อำนวยความสะดวกเพื่อป้องกันการโจรกรรมทรัพย์สินและเหตุร้ายต่างๆ ตลอด 24 ชั่วโมง

6. แผนปฏิบัติการเมื่อเกิดเพลิงไหม้

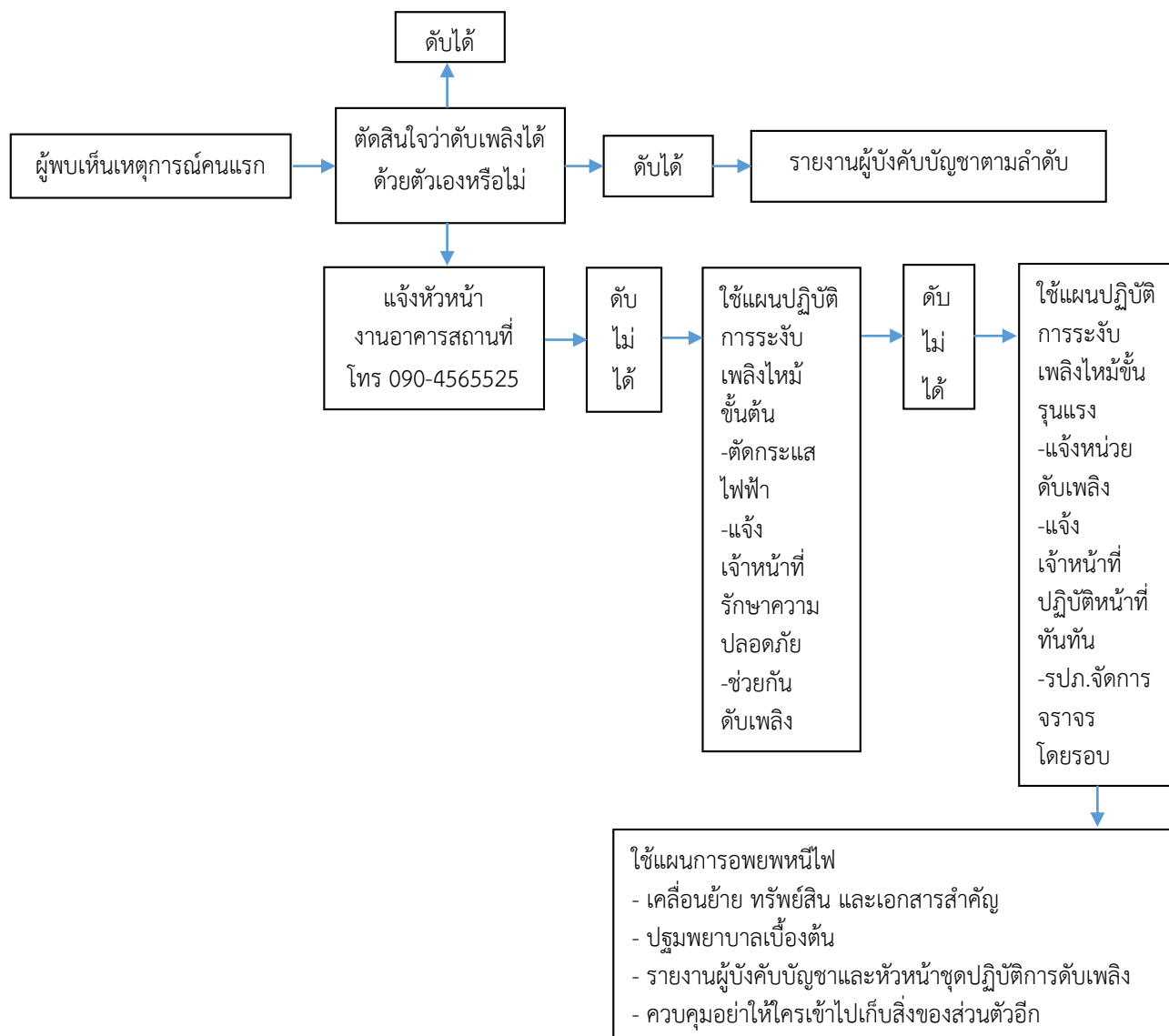
6.1 แผนผังปฏิบัติการเมื่อเกิดเพลิงไหม้ในเวลาราชการ



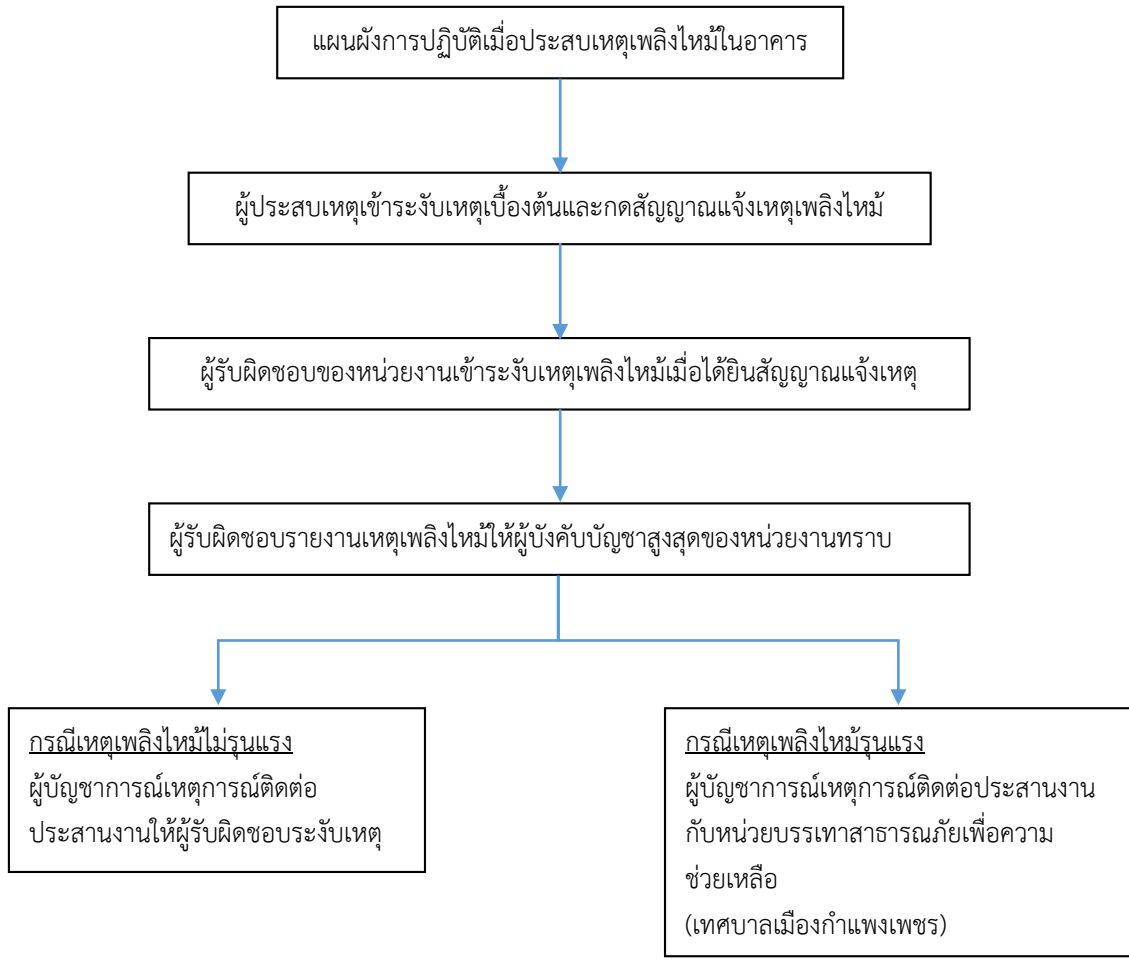
### 6.1 แผนผังปฏิบัติการเมื่อเกิดเหตุเพลิงไหม้นอกเวลาราชการ



## 6.3 แผนผังการระงับอัคคีภัยการอพยพหนีไฟ



### 6.4 แผนผังการปฏิบัติเมื่อประสบเหตุเพลิงไหม้ในอาคาร



## 6.5 แผนผังแสดงขั้นตอนการฝึกซ้อมอพยพหนีไฟ

